

STYRKET BÆREDYGTIGHEDS- INDSATS I UDFORDRENDE TIDER



CORPORATE
RESPONSIBILITY
REPORT

2020



OM DENNE RAPPORT

Denne rapport beskriver vores virksomheds sociale, etiske og miljø-mæssige indsats og resultater. Vi bestræber os på at formidle transparente og relevante oplysninger om vores strategier og mål på både kort og langt sigt samt om, hvordan vores aktiviteter påvirker mennesker og miljø.

TRANSPARENT RAPPORTERING

Rapporten er en årlig status over vores fremskridt i forhold FN's Global Compact og den lovpligtige CSR-redegørelse i henhold til § 99a i årsregnskabsloven.

Dette er en oversættelse af den engelske originalversion.

MÅL FOR BÆREDYGTIG UDVIKLING

I afsnittet Ambitioner og udviklingsdata beskriver vi vores ambitioner og viser udviklingen i forhold til vores bæredygtigheds mål for regnskabsåret 2020. Hvis intet andet er angivet, omhandler denne rapport Arlas medarbejdere og de virksomheder, hvor vi har bestemmende indflydelse. Joint ventures og andre enheder, hvor Arla ikke har bestemmende indflydelse, er ikke omfattet af den kvantitative rapportering. Vi samarbejder imidlertid løbende med vores partnere for at fastholde et fortsat fokus på bæredygtighed.

På grund af krisen forårsaget af COVID-19-pandemien og det hurtige skift i fokus for

mange interessenter har vi besluttet at udskyde den planlagte fulde opdatering af vores væsentlighedsanalyse. Vi har i stedet været i dialog med nogle af vores vigtigste interne og eksterne interessenter. Det giver os mulighed for at identificere væsentlige udfordringer og potentielle ændringer siden vores sidste fulde opdatering, hvilket sammen med den løbende dialog med udvalgte interessenter giver os værdifuldt input til at forbedre omfang og fokus for vores indsats, rapportering og kommunikation. Vi vil endvidere bruge resultatet som grundlag for en vurdering i forhold til retningslinjerne i GRI (Global Reporting Initiative).

For yderligere oplysninger og regnskabsprincipper henvises til Arlas årsrapport for 2020 på arla.com.

Vi modtager gerne kommentarer, forslag eller spørgsmål til denne rapport. Du kan finde oplysninger på arla.com, vores lokale websites eller på sociale medier, og du er velkommen til at kontakte os på csr@arlafoods.com.

INDHOLD

INDLEDNING

03 Forord fra bestyrelsesformand og CEO

ORGANISATION

06 Organisation og arbejdsmetoder
07 Organisationsstruktur
08 Vores forretningsmodel

VORES BÆREDYGTIGHEDS-STRATEGI

10 Vores bæredygtighedsstrategi

STÆRKERE JORD

12 Vores miljøambition
13 Gård
17 Produktion
18 Logistik
19 Emballage
22 Madspild
23 Økologi
24 Indkøb

STÆRKERE MENNESKER

27 Sundhed
29 Inspiration
31 International mejeriudvikling
35 Menneskerettigheder

OM ARLA

40 Samarbejde med medarbejdere og fagforeninger
41 Samarbejde med andelshavere
42 Virksomhedens resultat

AMBITIONER OG UDVIKLINGSDATA

44 2020 strategier – slutopfølgning
45 Bæredygtig mælkeproduktion
46 Energi og klima
48 Fødevarer sikkerhed
49 Ernæring og prisbillige produkter
50 International mejeriudvikling
51 Sundhed og sikkerhed
52 Anstændigt arbejde
53 Ansvarligt indkøb
54 Compliance
55 Anti-korruption og bestikkelse

56 Environmental, Social and Governance-data
57 FN's Global Compact
58 Væsentlighedsanalyse
59 Anvendt praksis for ESG regnskab

BÆREDYGTIG FORANDRING I HÅRDE TIDER

Bæredygtighed står fortsat øverst på Arlas dagsorden, og vi har ydet en stor indsats for at nå vigtige milepæle i vores omstilling mod en endnu mere bæredygtig mælkeproduktion.

I 2020 har vi hovedsageligt fokuseret på at håndtere COVID-19. Vi har i høj grad stølet på vores andelsdemokrati for at imødegå krisen og dens effekter på vores forretning og livet på gårdene, samtidig med at vi fik et yderligere ansvar for at skulle beskytte vores medarbejdere og familier.

Det har været helt afgørende for os at kunne opretholde fødevarerforsyningen. Som andelshaver og bestyrelsesformand for Arla er jeg stolt over, hvordan vores andelselskab har tacklet udfordringen. Det er lykkedes at fastholde kernemålet om at producere og levere sunde, næringsrige og prisbillige mejeriprodukter til vores kunder og forbrugere, selv om mange lande verden over har måttet lukke helt ned på grund af pandemien.

For mig repræsenterer vores øjeblikkelige fælles indsats indbegrebet af vores andelstankegang og vores dybe engagement som ansvarlige samfundsborgere. Det var uden tvivl det største enkeltbidrag, vi ydede til samfundet i 2020, selv om du også vil kunne læse om flere andre indsatser i denne rapport.

Som mælkeproducenter opererer vi i en meget omkostningsbevidst branche, hvor mange kæmper med at få produktionen til at løbe rundt, men vi har ikke afvejet fra vores bæredygtighedsmålsætning om at blive netto-nulneutrale i 2050, og vi har samtidig fastholdt vores indsats for at opfylde FN's mål for bæredygtig udvikling.

In 2020 tog vi et særligt vigtigt skridt på vejen mod en endnu mere bæredygtig mejeriproduktion med implementeringen af nyskabende programmer, som giver os adgang til at opbygge et af verdens største eksternt verificerede datasæt med klimadata for mælkeproduktion.

Med indførelsen af Klimatjek på vores ejeres gårde og udrulningen af vores opdaterede Arlagården® kvalitetssikrings- og Farm Management-program fortsætter vi med at udvikle vores produktion på en ansvarlig og bæredygtig måde, og styrker vores indsats for at være åbne og transparente i vores handlinger.

Fremadrettet vil vi udvikle mulighederne for at bygge videre på vores vigtige arbejde med biodiversitet, udforske potentialet i regenerativt husdyrbrug og bevare vores førerposition inden for produktion af økologiske mejeriprodukter.

Vi står ikke alene. Vi samarbejder med forskere og uddannelsesinstitutioner og andre førende aktører inden for landbruget og i fødevarerindustrien.

Som andelselskab er det vores mission at sikre den højest mulige værdi for vores andelshaveres mælk, og vi ønsker at gøre det på en bæredygtig og ansvarlig måde. Denne rapport giver dig indblik i, hvordan vi arbejder på vores kernemarkeder og internationalt, og den indeholder eksempler på, hvordan vi samarbejder med landmænd verden over for at fremme udviklingen af en bæredygtig global mejeribranche og skabe værdifulde partnerskaber.



Jan Toft Nørgaard,
Bestyrelsesformand

”VI HAR I HØJ GRAD STOLET PÅ VORES ANDELSDEMOKRATI FOR AT IMØDEGÅ KRISEN OG DENS EFFEKTER”

FORTSAT BÆREDYGTIGHEDSINDSATS TIL TRODS FOR COVID-19-PANDEMIEN

Vi befinder os i et handlingens årti, hvor vores forpligtelse til at investere i bæredygtighed aldrig har været større, og hvor vores række af initiativer aldrig har været længere.

2020 var et år, som vendte op og ned på vores dagligdag og ændrede dagsordenen for virksomheder og lande verden over. Trods udfordrende omstændigheder på arbejde såvel som hjemme lykkedes det for både Arlas landmænd og medarbejdere at opretholde en løbende forsyning af produkter til vores kunder og forbrugerne, samtidig med at vi gjorde vores bedste for at begrænse smitten både internt og i samfundet som helhed.

Vi er stolte af at have spillet en aktiv rolle under pandemien og samtidig have opnået relativt stærke resultater og ikke mindst fortsat vores bæredygtighedsindsats. Vi har indført nye tiltag på gårdene, i driften og inden for emballage og logistik i tæt samarbejde med kunder og andre partnere, og vi har taget skridt til at styrke vores indsats for menneskerettigheder og transparent rapportering.

I 2020 nåede vi med en betydelig indsats fra vores ejere en vigtig milepæl med indførelsen af Klimatjek på vores gårde og et opdateret Arlagården® kvalitetssikringsprogram. Vi har nu harmoniseret audit- og rapporteringsmetoderne for alle vores 9.406 Arla-landmænd i syv lande, så vi får adgang til omfattende og eksternt verificerede data om dyrevelfærd og klimaaftryk. Dataene vil blive brugt til at udvikle nye databaserede løsninger, som skal hjælpe mælkeproducenterne med at tage yderligere skridt for at reducere emissionerne og styrke driften af deres gårde.

Desværre har de umiddelbare og langsigtede økonomiske effekter af COVID-19 ramt i forvejen sårbare befolkningsgrupper hårdest. Efter spørgslen efter prisbillig ernæring i lavindkomstregioner er steget i 2020, og vi har intensiveret vores fokus på at gøre produkter som næringsrigt mælkepulver endnu billigere og mere tilgængelige på disse markeder.

Pandemien har kun forstærket betydningen af at opbygge pålidelige lokale forsyningskæder, som kan sikre lokalbefolkningen den nødvendige ernæring og udgøre et indtægtsgrundlag for små mælkeproducenter. Vores engagement og investeringer i at udvikle en bæredygtig lokal mejerisektor i Nigeria, Bangladesh og Indonesien i samarbejde med private og offentlige partnere er blevet styrket i 2020 og vil blive videreført i de kommende år.

Forskere, regeringer, NGO'er og virksomheder verden over er enige om, at vi mere end nogensinde før har brug for bæredygtig udvikling, og at grøn genopretning er et passende og logisk svar på de økonomiske skader, som pandemien har forårsaget. Med 2020 passerer vi de første fem år af FN's 2030-dagsorden for bæredygtig udvikling, og med blot ti år tilbage til at nå målene for bæredygtig udvikling er det tid til handling.

Arlas investeringer i bæredygtighed har aldrig været større, og vores række af initiativer har aldrig været længere. Med vores stærke og kompetente medarbejdere og landmænd vil vi understøtte og bidrage til den grønne genopretning, hvor vi leverer prisbillig ernæring af høj kvalitet med færre emissioner fra jord til bord og hjælper med at udvikle lokale mejerisektorer på vigtige sårbare markeder.



Peder Tuborgh,
CEO for Arla Foods

”MED VORES MEDARBEJDERES OG LANDMÆNDS KOMPETENCER OG MODSTANDSDYGTIGHED VIL VI UNDERSTØTTE OG BIDRAGE TIL DEN GRØNNE GENOPRETNING”

A person with long blonde hair, wearing a dark jacket, light blue jeans, and brown boots, is walking away from the camera down a central aisle in a large barn. They are carrying a white bucket in their right hand and a green bucket in their left. On either side of the aisle, rows of cows are visible, some looking towards the person. The barn has a high ceiling with wooden beams and a large open doorway at the end of the aisle, through which bright light is streaming. The floor is covered with straw bedding.

ORGANISATION

Arla er et andelsselskab styret af andelsfilosofien, hvor indtjeningen fordeles ligeligt, og hvor hver andelshaver har én stemme. Vi er ejet af mælkeproducenter i syv europæiske lande, og vores andelshavere er samtidig leverandører af vores vigtigste råvare.

ORGANISATION OG ARBEJDSMETODER

Arlas Code of Conduct – **Vores ansvar** – er fundamentet for vores bæredygtige udvikling. Den omfatter alle dele af forretningen og er kernen i alle de beslutninger, vi træffer i vores virksomhed.

Vores Code of Conduct er godkendt af Arlas bestyrelse, som er ansvarlig for at udstikke retningslinjer for Arlas strategiske retning. Arlas koncernledelse sikrer fremskridt, foretager årlige opfølgninger og udstikker retningslinjer for nødvendige forbedringer og opdateringer.

Alle ledere er ansvarlige for at forankre vores Code of Conduct i Arlas kultur og forretning, og alle medarbejdere spiller en vigtig rolle i implementeringen af den.

Vores Code of Conduct er yderligere konkretiseret i politikker, processer, standarder og normer i hele vores værdikæde. Vores generelle due diligence-proces, som vi anvender, før vi indgår et nyt partnerskab eller joint venture, dækker økonomiske, sociale og miljømæssige spørgsmål.

EJERE OG LEVERANDØRER I DEN DEMOKRATISKE ORGANISATION

I Arla er leverandørerne af vores vigtigste råvare – mælk – også vores ejere. Alle vores andelshavere har mulighed for at deltage i virksomhedens demokratisk styrede beslutningsproces, og som leverandører skal de overholde selskabets krav til ansvarlig mælkeproduktion.

VISION

Vi skaber fremtidens mejeri for at bringe sundhed og inspiration ud i verden, på naturlig vis.

MISSION

At sikre den højst mulige værdi for vores ejeres mælk og skabe muligheder for deres vækst.

ANSVAR FOR BÆREDYGTIGHEDSSTRATEGIEN

Arlas bæredygtighedsstyregruppe varetager implementeringen af bæredygtighedsstrategien og er forankret i den øverste ledelse med nøglekompetencer på tværs af funktioner. Styregruppen har i løbet af 2020 opstillet mål for 2025 og iværksat handlinger for 2021. Mål og aktiviteter specificeres for vores otte arbejdsgrupper med ansvar for: Gården, Produktion, Logistik, Emballage, Madspild, Sundhed, Inspiration og International mejeriu udvikling. Andre relevante emner som ansvarligt indkøb drøftes også. Alle arbejdsgrupper overvåges af bestyrelsen.

Den daglige implementering af strategien og de underliggende ambitioner og politikker, der skal sikre en bæredygtig udvikling, varetages af de relevante funktioner. Strategiske spørgsmål og styring af gårdene drøftes og aftales med bestyrelsen.

For at fremskynde bæredygtighedsdagsordenen i Arla yderligere har vi medtaget bæredygtigheds-perspektiver i vores investeringsprocesser og øget vores fokus på forandringsledelse. Investeringer, der har til formål at forbedre bæredygtigheden, har ofte en lidt længere tilbagebetalingstid, og der beregnes derfor en klimajusteret tilbagebetaling for alle Arla-investeringer, som overstiger 1 million EUR. Det giver en kortere tilbagebetalingstid for

investeringer, som reducerer drivhusgasser, og en længere tilbagebetalingstid for investeringer, der øger dem. Processen giver gennemsigtighed om potentielle negative effekter af produktionsændringer og forbedrer den strategiske beslutningsproces.

FORRETNINGSADFÆRD

En væsentlig del af vores ansvar er at udvise en ansvarlig forretningsadfærd, respektere menneskerettigheder, handle troværdigt og med integritet og sikre, at vores aktiviteter overholder alle gældende love, regler og forordninger. For os er det også ansvarlig forretningsadfærd at udleve vores virksomheds værdier og have en åben og transparent kultur.

RISIKOSTYRING

Vores tilgang til due diligence er integreret i vores daglige arbejde og i hele vores værdikæde. Vi identificerer, forebygger og imødegår risici for vores aktiviteter, så vi begrænser negative påvirkninger på mennesker, samfund og forretningen mest muligt. Vi fokuserer på at kunne rapportere om fremskridt på områder, der er væsentlige for os, f.eks. samfundsforhold, medarbejdere, miljø, klima, korruption og menneskerettigheder.

ORGANISATIONSSTRUKTUR

ANDELSLEDELSE

Arla er et andelsselskab, som ejes af 9.406 andelshavere i syv lande: Danmark, Sverige, Storbritannien, Tyskland, Belgien, Luxembourg og Holland. Alle andelshavere har mulighed for at påvirke vigtige beslutninger. Andelshaverne vælger medlemmer til repræsentantskabet, som er Arlas øverste beslutningsdygtige organ. Repræsentantskabet vælger derefter bestyrelsen. De vigtigste mål for disse to demokratisk valgte instanser er at udvikle ejergrundlaget, beskytte andelsdemokratiet, gennemføre beslutninger og udvikle lederkompetencer blandt andelshaverne samt udstikke Arlas overordnede strategiske retning. Virksomhedens ledelse varetages af disse valgte organer og koncernledelsen i forening.

Bestyrelsesformand: Jan Toft Nørgaard

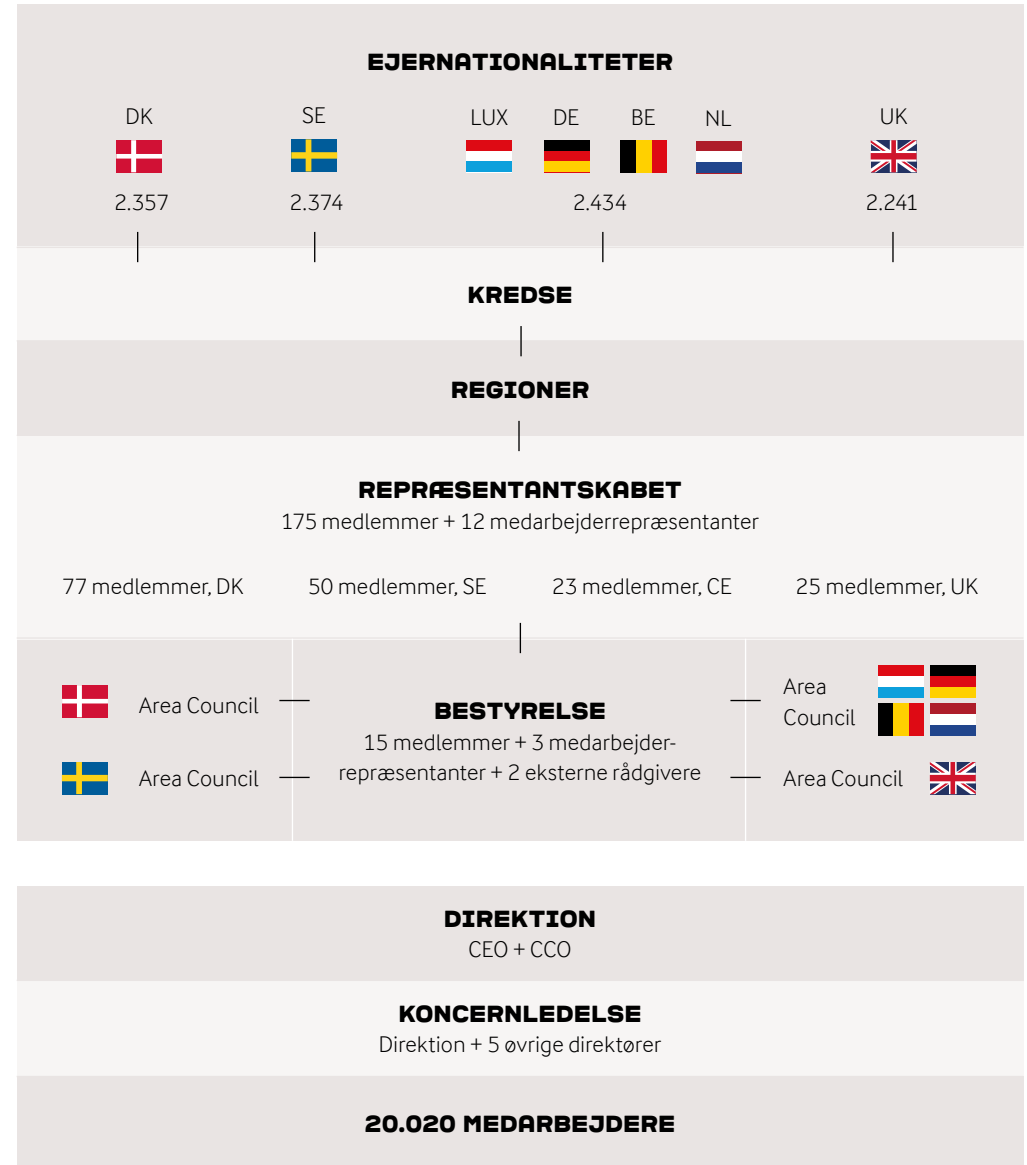
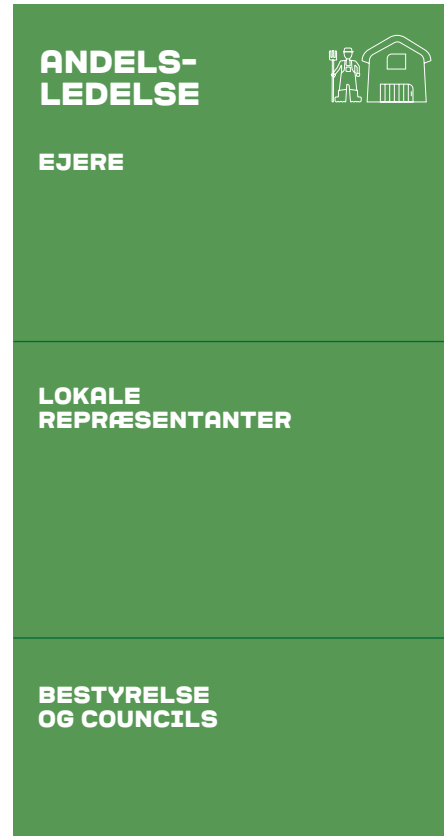
SELSKABSLEDELSE

Arlas selskabsledelse er delt mellem direktionen, som er udpeget af bestyrelsen, og selve bestyrelsen. De fastlægger og sikrer i fællesskab overholdelse af selskabets strategiske retning med henblik på at skabe langsigtet forretningsvækst, og de overvåger ledelsen og sikrer compliance. Koncernledelsen udpeges af direktionen. Koncernledelsen er ansvarlig for Arlas daglige drift og for udvikling af strategier og planlægning af den fremtidige driftsstruktur.

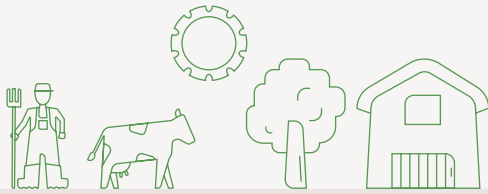
Medarbejdere: Arla har 20.020 fuldtidsansatte medarbejdere på verdensplan sammenlignet med 19.174 sidste år. Medarbejderne er repræsenteret både i bestyrelsen og i repræsentantskabet.

CEO: Peder Tuborgh

For yderligere oplysninger henvises til Arlas årsrapport for 2020.



VORES FORRETNINGSMODEL



EJERE OG KØER

Arlas landmænd er kernen i vores forretning. De er både leverandører af rå mælk og ejere af selskabet og viser vejen mod mere bæredygtige gårde.

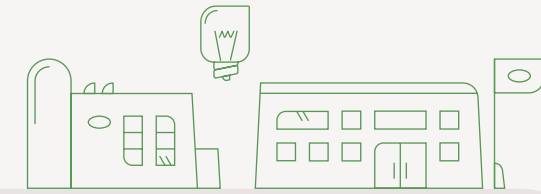
- Vi har 9.406 andelshavere i syv lande med ansvar for mere end 1,5 millioner køer.
- Dyrevelfærd er afgørende for Arla, og vi stiller digitale værktøjer til rådighed for vores andelshavere, så de hele tiden kan følge, hvordan deres besætninger trives.



AFHENTNING AF MÆLK

Arlas mælkebiler tilbagelægger årligt flere millioner kilometer, og vi optimerer hele tiden logistikken gennem investeringer og ruteplanlægning.

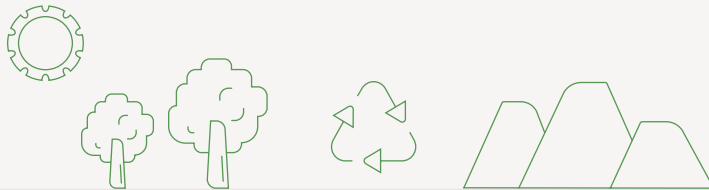
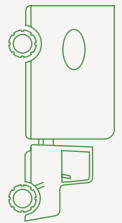
- Vi afhenter årligt 13,7 milliarder kg rå mælk.
- Vi tilstræber at skifte til fossilfrit brændstof i vores lastbiler. Det har vi allerede gjort i den svenske del af vores forretning.



PRODUKTION, EMBALLAGE OG INNOVATION

Vi skaber et sikkert og sundt arbejdsmiljø. Vores 20.020 medarbejdere arbejder for at sikre fødevarerstandarder i verdensklasse samt ressourceeffektiv og bæredygtig produktion, transport og administration.

- Vi behandler mælk på vores 60 anlæg, hvor 35 procent af energiforbruget kommer fra fornybare energikilder.
- Vores innovative emballageløsninger fokuserer på genanvendelighed, mindre og bedre plast, og fornybare materialer



FORBRUGERE OG MADSPILD

Vi inspirerer til gode madvaner og støtter vores forbrugere i at træffe informerede valg. Det er vigtigt for os, at vores produkter belaster miljøet mindst muligt.

- Vi leverer sund og tilgængelig ernæring til millioner af mennesker verden over.
- Vores hjemmeside og vores produkter har inspirerende oplysninger om, hvordan forbrugerne kan reducere madspild og genanvende emballage.



KUNDER

Vi bruger vores viden og engagement til at opfylde behovene blandt vores kunder verden over. Vi tager markedets forventninger alvorligt og omsætter dem til handling i vores forsyningskæde.

- Vi har en ambitiøs innovationsdagsorden, og vi deltager i eksterne forskningssamarbejder.
- Vi er løbende i tæt dialog med vores kunder om forventninger og initiativer.

A photograph of two men in a green field with cows. One man is wearing a green cap and a green polo shirt, while the other is wearing a green jumpsuit and glasses. They are standing in a field with several cows, including a prominent brown and white cow in the foreground. The background shows rolling green hills under a cloudy sky.

VORES BÆREDYGTIGHEDS- STRATEGI

Arla er et af verdens største mejeriselskaber, og vi yder en aktiv indsats for at tilbyde mennesker over hele verden næringsrige produkter, med respekt for jordens ressourcer.

VORES BÆREDYGTIGHEDSSTRATEGI



Den voksende globale befolkning har brug for næringsrige fødevarer, og jordens økosystemer er allerede under pres. Vi tager ansvar for at gøre produktion og forbrug af mejeriprodukter mere bæredygtig for nuværende og fremtidige generationer.

I 2019 lancerede vi vores nye bæredygtighedsstrategi, som fokuserer på at forbedre miljøet for fremtidige generationer og øge adgangen til sunde og næringsrige mejeriprodukter og inspirere til gode madvaner. Strategien bygger på vores forpligtelser til at respektere menneskeret-tigheder og sikre ansvarlig forretningsadfærd på alle vores markeder.

Arla bidrager til realiseringen af FN's verdensmål for bæredygtig udvikling. Verdensmålene hænger tæt sammen med hinanden, og vi ved, at vi har indflydelse på dem alle gennem vores generelle forretningsadfærd og engagement som defineret i vores Code of Conduct. Vores prioriterede fokus er på de verdensmål, som vedrører fødevarer, miljø og klima. De er knyttet direkte til vores værdikæde, og her kan vi gøre den største positive forskel og omhyggeligt håndtere potentielle negative effekter.

Vi har gennemført og fulgt op på målene i vores 2020-strategier, og vi har dedikeret en separat side til resultaterne i afsnittet Ambitioner og udviklingsdata på side 44. Vi følger også op på vores nye strategi og målsætninger i dette afsnit, og vores konsoliderede Environmental, Social and Governance-data vises på side 56.

STÆRKERE JORD

**Bedre miljø
for kommende generationer**

Gård

Produktion

Logistik

Emballage

Madspild

STÆRKERE MENNESKER

**Nemmere adgang til sunde mejeriprodukter
og inspiration til gode madvaner**

Sundhed

Inspiration

International
mejeri-
udvikling

CODE OF CONDUCT

Bidrag til at realisere FN's verdensmål for bæredygtig udvikling

STÆRKERE JORD

Vi vil skabe en bedre fremtid for kommende generationer. Vi arbejder med alle trin i vores værdikæde fra jord til bord, fordi vi ønsker at bidrage til en stærkere og mere bæredygtig jord. En stærkere jord er en af grundpillerne i vores bæredygtighedsstrategi. For at vores produkter kan indgå i en bæredygtig kost, er det nødvendigt, at vi beskytter miljøet.

Gård

Produktion

Logistik

Emballage

Madspild

VORES MILJØAMBITION

Vi lancerede vores ambitiøse klimamål i marts 2019 i samarbejde med vores 9.406 andelshavere. Ambitionen er at blive netto-nulneutrale inden 2050 og nå vores SBTi-mål (Science Based Targets initiative) inden 2030 med en reduktion af Scope 1- og Scope 2-emissionerne på 30 procent i absolutte tal og af Scope 3-emissionerne på 30 procent pr. kg mælk og valle. SBTi-målene er afstemt i forhold til klimavidenskaben og definerer en klar vej for en yderligere styrkelse af Arlas klima-indsats.

VORES AMBITION DÆKKER TRE TEMAER

Bedre klima



Ren luft og rent vand



Kvælstof- og fosforkredsløb i balance

Mere natur



Øget biodiversitet og bedre adgang til naturen

VI VIL FOKUSERE PÅ TRE OMRÅDER FOR AT NÅ VORES MÅL

Gårde



- Optimere foder til køerne
- Optimere brug af husdyrgødning og kunstgødning
- Øge kulstofbinding i jorden på gårdene

Produktion og logistik



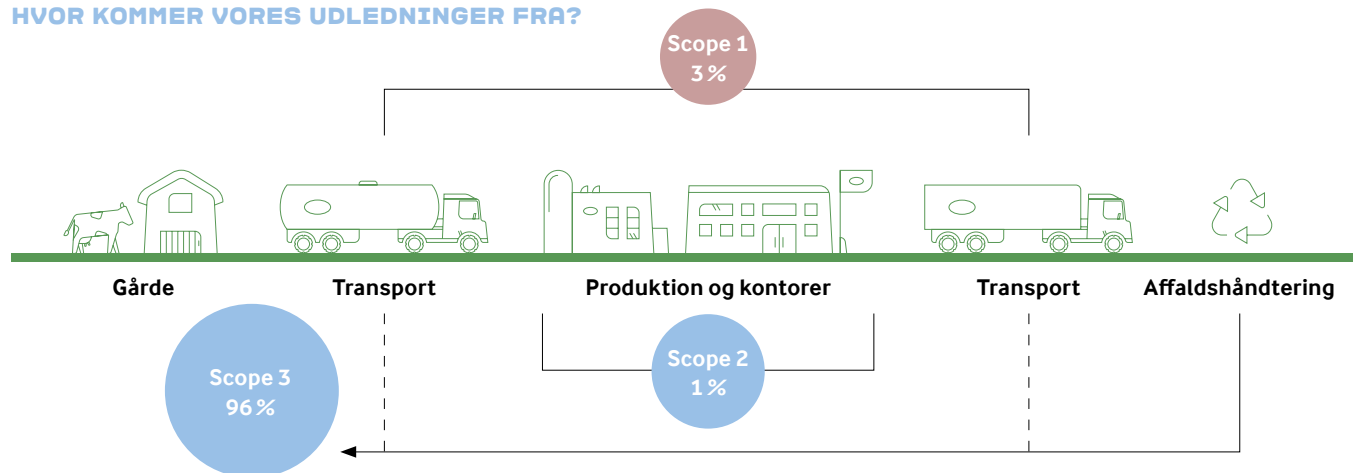
- Forbedre energi- og brændstofeffektivitet
- Øge andel af fornybar energi og fornybare brændstoffer
- Nye teknologier

Emballage og madspild



- Forbedre genanvendelighed for emballage
- Øge brug af fornybare og genanvendte materialer for at reducere brug af jomfrueligt plast.
- Reducere madspild

HVOR KOMMER VORES UDLEDNINGER FRA?



Scope 1-emissioner kommer fra aktiviteter, som vi selv kontrollerer direkte. De omfatter transport med Arlas køretøjer og udledninger fra Arlas produktionsanlæg.

Scope 2-emissioner er de indirekte udledninger i forbindelse med den energi, som Arla køber, dvs. el, damp, varme eller køling.

Scope 3-emissioner er de indirekte udledninger fra indkøbte varer og tjenesteydelser (f.eks. rå mælk fra vores andelshavere, emballering og ekstern transport), og fra affaldshåndtering (f.eks. genanvendelse) på vores anlæg.

📖 Læs mere om SBTi-målene på side 17.

GÅRD – MOD EN MERE BÆREDYGTIG MÆLKEPRODUKTION

Vores andelshavere er blandt de bedste producenter i verden, når det drejer sig om lav klimapåvirkning pr. kg mælk. Deres samlede klima-aftryk er kun cirka halvt så stort som gennemsnittet i resten af verden, og vi anerkender vores ansvar for at reducere udledningerne på gårdniveau yderligere. Vi har sammen med vores andelshavere opstillet ambitiøse SBTi-mål for 2030, og vi har en ambition om at være netto-nulneutrale i 2050.

Vores nye globale Klimatjek-værktøj, som blev introduceret i 2020, er nu indført på 8.126 af Arlas gårde, svarende til 93 procent af vores andelshavere og 96 procent af mængden af rå mælk fra vores ejere. Værktøjet skal hjælpe andelshaverne med at identificere udledninger på gårdene og giver et klart billede af de tiltag, som de kan benytte til at reducere udledningerne yderligere. Værktøjet er en af de måder vi hjælper andelshaverne med at opnå årlige gennemsnitlige reduktioner på 3 procent, så vi kan nå vores fælles mål.

Alle vores andelshavere bidrager med oplysninger om forskellige forhold til et fælles datasystem, herunder oplysninger om besætnings størrelse, staldforhold, mælkemængder, foderforbrug og foderproduktion, brændstofforbrug og brug af energi og fornybar energi. Dataene verificeres af en ekstern rådgiver, som besøger gården for at udpege områder, hvor landmanden gør det godt, og rådgive om handlingsplaner, der kan forbedre effektiviteten, reducere udledningerne og miljøpåvirkningen og forbedre dyrevelfærden.

Oplysningerne gør det samtidig muligt for os at opbygge et af verdens største eksternt verificerede sæt af klimadata for mælkeproduktion. Det danner et solidt fundament for benchmarking, videndeling på tværs af mejeribranchen og korrelationsanalyse.

Andelshavere, som tilmeldte sig Klimatjekket i 2020, modtager et økonomisk incitament på 1 eurocent pr. kg mælk, og denne ordning vil blive videreført i 2021. Projektet er dog blevet forsinket på grund af COVID-19, men vi forventer, at alle Arla-ejere, som har tilmeldt sig et Klimatjek, vil have gennemført det inden udgangen af marts 2021.

KLIMATJEK I PRAKSIS

Læs mere om, hvordan Arlas Klimatjek fungerer, og hør, hvad vores andelshavere fokuserer på i deres arbejde med at skabe en mere bæredygtig mælkeproduktion. Du kan læse mere om vores klimainsats og Klimatjek på gårdene på arla.com/sustainability (materiale på engelsk). [📄](#)

UDVIKLING AF KLIMATJEKKET

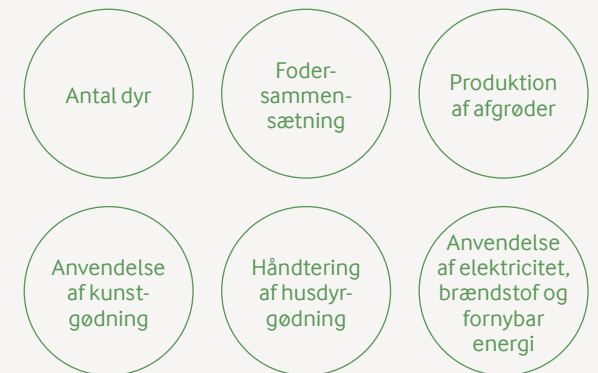
Vi indhenter løbende feedback fra vores andelshavere og rådgivere om, hvordan vi kan forbedre vores Klimatjek, rådgivningsmøder og onlineløsninger. Vi har i løbet af 2020 haft en tæt dialog med vores andelshavere og centrale interessenter som f.eks. rådgivningsekspertene på gårdene, som har vigtige kompetencer vedrørende vurderinger og benchmarking, og som er i dialog med landmanden på den enkelte gård om styrker og forbedringsmuligheder.

Klimatjek-værktøjet er blevet videreudviklet i årets løb, så det nu nemt kan behandle de indsamlede data og interaktivt vise resultater på gårdniveau. Resultaterne kan også benchmarkes i forhold til andre gårde. Mange Klimatjek er blevet gennemført på afstand på grund af COVID-19-restriktioner, hvilket gjorde udvikling af en brugervenlig onlineversion afgørende.

Arla har også udviklet og delt et katalog over klimatiltag med konkrete eksempler på god praksis for drift, som landmændene kan benytte. Fokus er på at forbedre dyresundheden og på ressourceeffektivitet. Lanceringen af kataloget blev fulgt op af webinarer med eksperter fra de forskellige regioner.

KLIMATJEK

Områder som måles med Klimatjekket:



Vi deltager i et projektsamarbejde med eksperter og branchefæller om at udvikle en standardiseret videnskabelig metode, som tager højde for kulstoflagring (opsamling og lagring af kulstof i jorden) i beregninger af klima-aftryk. Metoden vil blive afprøvet som et pilotprojekt på vores ejeres gårde i 2021.

GÅRD (FORTSAT)

VALIDERING AF DATAKVALITET

Arla har en videnskabelig tilgang og følger de bedste standarder for datakvalitet. Det betyder, at vi løbende gennemgår vores arbejdsmetoder, herunder vores arbejde med Klimatjek. Validering af inputdata er afgørende for at sikre valide Klimatjek-resultater. I forbindelse med vores analyse af Klimatjek-resultaterne fandt vi som ventet forskellige afvigende værdier, som rådgiverne var nødt til at se nærmere på.

Når metoderne ændres, er det også nødvendigt at opdatere den baseline, der anvendes til rapportering af resultater. I Arla har vi opstillet SBTi-mål med 2015 som basisår. Basisdata for klimareultatene på gårdniveau blev indhentet med udgangspunkt i det gennemsnitlige nationale klima-aftryk, som er den bedste tilgængelige datakilde på tværs af markeder. Nu, hvor vi har mere specifikke data for klima-aftrykket på gårdniveau, vil vi også revidere vores baseline for 2015.

STØTTE TIL ANDELSHAVERE OG RÅDGIVERE

Indkøring af andelshavere og eksterne rådgivere har været en udfordring på grund af pandemi og nedlukning. Vi har erstattet fysiske møder med onlinemøder og -uddannelsessessioner. For at engagere andelshaverne i opgaven med at reducere klimapåvirkningen, er de blevet inviteret til at deltage i digitale indkøringsmøder og webinarer med eksterne eksperter. Vi har også ydet direkte støtte via Arlas medlemservice.

Eksterne rådgivere er blevet uddannet i Klimatjek-værktøjet og Arlas miljøambition. Fortolkning og validering af data har også været en del af indkøringsprocessen. Før nye rådgivere kan gennemføre selvstændige kontroller, skal de have gennemført flere Klimatjek sammen med mere erfarne rådgivere.

BIODIVERSITET

Som en del af vores miljøambition har vi et mål om at fremme biodiversitet og øge adgangen til naturen. Selv om tab af biodiversitet er et globalt problem, hænger det i høj grad sammen med lokale forhold. Det er vigtigt at inddrage både miljøfaktorer som klima, jordbund og omkringliggende økosystemer samt historisk og aktuel arealanvendelse. Selv om måling af biodiversitet er en udfordring, planlægger vi at indføre biodiversitetsvurderinger på vores ejeres gårde i 2021 for at udvikle en tilgang til denne måling. Vi tror fuldt og fast på dialog og samarbejde med eksperter om at udvikle solide og rationelle metoder til at måle og forbedre Arlas indvirkning på biodiversiteten. Vi var i februar værter for en biodiversitetsworkshop med eksterne og interne eksperter.



ONE PLANET BUSINESS FOR BIODIVERSITY

Arla bidrager også til at skabe en positiv udvikling for biodiversiteten i et samarbejde med eksperter og andre førende aktører i branchen. Vi tilsluttede os OP2B (One Planet Business for Biodiversity) i 2020. OP2B er et internationalt handlingsorienteret samarbejde om biodiversitet mellem virksomheder på tværs af brancher, med et særligt fokus på landbrug. Sammenslutningen vil skabe systemiske forandringer og være katalysator for indsatser i hele værdikæden for at beskytte og genskabe biodiversiteten både for opdyrket og uopdyrket natur. Den er også i dialog med institutionelle og økonomiske beslutningstagere og udarbejder og fremmer anbefalinger til politikker på området.

GÅRD (FORTSAT)

KVALITETSSIKRING PÅ GÅRDEN

Vi indførte vores reviderede og opdaterede kvalitetssikringsprogram Arlagården® i 2020. Arlagården® er et omfattende program med fire centrale fokusområder: mælkekvalitet og fødevarerikkerhed, dyrevelfærd, klima og natur samt mennesker.

Det opdaterede program har ikke blot tilføjet nye krav, men har også gjort det obligatorisk at vurdere og indberette dyrevelfærd på kvartalsbasis. De anvendte indikatorer er køernes mobilitet, renlighed, sår og fysiske tilstand. Indberetningerne sker via Arlagården® portalen, og alle ejere har levet op til dette krav. Opdateringen afspejler både vores eget og vores kunders og forbrugeres fokus på dyrevelfærd.

Et eksternt certificeringsorgan gennemfører audit på gårdene for at sikre overholdelse af programmet.

I 2020 blev auditprocessen opgraderet og harmoniseret på tværs af alle ejerlande for at sikre, at de eksterne auditører følger de samme procedurer og vurderer forholdene på gårdene ud fra de samme standarder. Der gennemføres hvert år audit på 30 procent af alle vores gårde. Der er også stikprøvekontroller og ekstra audit på de gårde, der har dårlige resultater eller undlader at foretage de obligatoriske indberetninger. Vi har et system med klare konsekvenser og sanktioner, hvis en gård ikke lever op til kravene i Arlagården® programmet.

Som følge af COVID-19 og ændrede rammer for auditering blev der kun gennemført audits på 23 procent af vores andelshaveres gårde i 2020. Det er lavere end tidligere år (36 procent i 2019 og 50 procent i 2018). Vi forventer at vende tilbage til vores normale rutiner, når pandemien er under kontrol.



GÅRD – MED FOKUS PÅ DYREVELFÆRD

I Arla er vi overbeviste om, at alle dyr skal behandles godt. Sunde køer, der bliver passet godt, producerer mere nærende mælk på en mere bæredygtig måde. Derfor er det afgørende for Arla, at vi støtter vores ejere i hele tiden at forbedre deres køers sundhed og velfærd.

DYREVELFÆRD

Dyrevelfærd er et af de vigtigste aspekter ved vores forretning. Vi fokuserer på fire nøgleindikatorer for køernes trivsel: Rene køer med normal fysisk tilstand, normal mobilitet og uden skader. I 2020 indsendte alle vores 9.406 landmænd data om dyrevelfærden i deres besætninger. De udfyldte et spørgeskema om staldforhold, foder, græsning og køernes generelle trivsel. Landmændene udfylder spørgeskemaerne på baggrund af en egenkontrol, som dokumenteres via Arlagården® portalen. En dårlig score kræver, at der iværksættes handlinger for at imødegå problemerne. Syge køer skal modtage behandling og medicin efter behov.

For at få et endnu klarere billede af dyrevelfærden på gårdene indsamler vi også data om gennemsnitlig levetid, dødelighed og gennemsnitsalderen for køer efter første kælvning, som registreres i de nationale besætningsregistre i vores ejerlande.

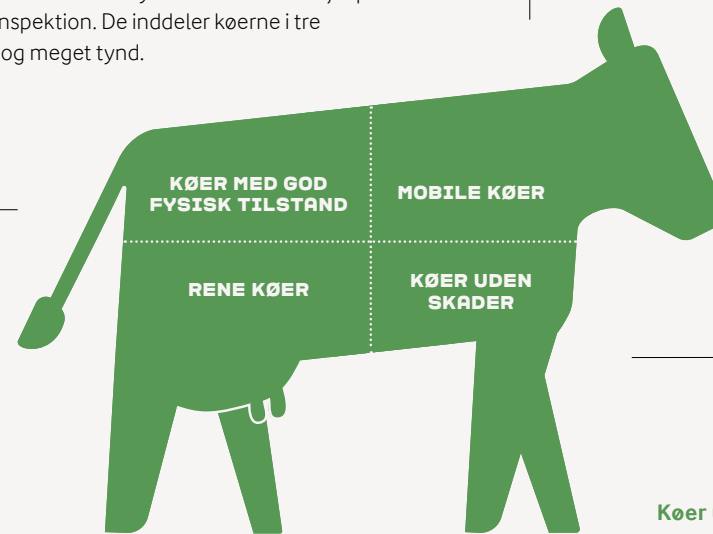
Vi ved, at det er kompliceret at drive en gård med mælkeproduktion. Små problemer kan vokse sig store uden den rette støtte og viden. Derfor har vi en forebyggende tilgang med et system, som gør det muligt at opdage problemer, før de udvikler sig. Hvis den enkelte gård ikke sørger for tilstrækkelig dyrevelfærd, er landmanden forpligtet til at træffe passende foranstaltninger.

I 2020 oplyser vi om andelen af andelshavere, der har rapporteret om dyrevelfærd, og andelen af gårde, der har gennemgået audit. Somatisk cellletal rapporteres i vores ESG-tabel på side 56. Fra 2021 vil vi rapportere resultaterne af dyrevelfærdsspørgeskemaerne fra auditerede gårde, med fokus på de foranstaltninger, vi vurderer som de vigtigste i arbejdet med at forbedre dyrevelfærden. Vi vil også offentliggøre andelen af auditerede gårde, som lever op til vores standarder for dyrevelfærd.

Vi måler køernes generelle velfærd ud fra fire indikatorer, som er udviklet på baggrund af videnskabelig forskning i de mest almindelige problemer med malkekvæg.

Køer med god fysisk tilstand Sunde køer har en krop med den rigtige mængde fedtdepoter: ikke for lidt og ikke for meget. Vores landmænd vurderer deres køers fysiske tilstand ved hjælp af berøring og en visuel inspektion. De inddeler køerne i tre kategorier: normal, tynd og meget tynd.

Mobile køer har ikke problemer med at gå og ingen smerter i ben og fødder. Hvis mobiliteten forringes, så køerne halter, kan det skyldes forskellige forhold som sygdom, dårlig pleje og miljømæssige faktorer. Landmændene inddeler køerne i tre kategorier: normal, let halt og tydeligt halt.



Rene køer har lavere risiko for at blive smittet med sygdomme. Landmændene vurderer køernes renlighed ved at se på mængden af snavs og pletter på koens krop. Landmændene inddeler køerne i tre kategorier: normal (ren), lidt beskidt og beskidt.

Køer uden skader En skade på en ko kan være en knude, en byld eller et sårellet et misfarvet område på huden. Landmændene inddeler køerne i tre kategorier: normal (ingen skader), køer med små skader og køer med større skader.

PRODUKTION

I vores produktion har vi fortsat høje ambitioner og klare mål om at reducere udledningen af drivhusgasser yderligere ved at øge effektiviteten og om at omstille til fornybar energi. I 2020 blev vores friskmælksmejerier og fire distributionsterminaler i Danmark CO₂e-neutrale.

EFFEKTIVITET OG FORNYBAR ENERGI

De danske CO₂e-neutrale anlæg reducerede deres drivhusgas-emissioner ved at investere i effektiviseringer og indkøbe 100 procent fornybar energi og elektricitet via energicertifikater fra danske vindmøller og biogasanlæg. Det forventes, at købet af fornybar elektricitet og biogas vil reducere drivhusgasemissionerne fra mejerierne med 84 procent eller 26.000 tons CO₂e (kuldioxidækvivalenter) om året.

Vi har også investeret i at reducere vores forbrug af naturgas gennem en bedre udnyttelse af overskudsvarme. Investeringerne har skabt en 30 procent reduktion i energiforbruget for de CO₂e-neutrale danske mejerier og deres terminaler. De resterende emissioner, som vi endnu ikke har kunnet undgå, udlignes ved hjælp af klimakreditter fra førende certificerede standardiseringsorganer. Vi planlægger at opnå flere CO₂e-neutrale mejerier de kommende år.

Vi følger de relevante standarder for at beregne vores klimaaftryk og energiforbrug på en robust og troværdig måde. Baseret på ændringer i standarderne vil vi ændre den måde, hvorpå vi beregner og rapporterer drivhusgasemissioner fra energiforbrug fra 2020 og fremefter. Udledningen af drivhusgasser fra vores anlæg varierer, afhængigt af om vi anvender lokationsbaserede eller markedsbaserede beregningsmetoder. Se faktaboksen. Resultaterne kan ses i ESG-tabellen på side 56.

BEREGNING AF UDLEDNINGEN AF DRIVHUSGASSER

I vores 2020-strategi brugte vi den lokationsbaserede metode som beskrevet i GHGP (Greenhouse Gas Protocol), som er den globale standard for virksomheders klimarapportering. Det betyder, at anlæggenes klima-aftryk beregnes ved hjælp af emissionerne fra landets gennemsnitlige energimix.

Klimapåvirkningen fra elforbrug kan også beregnes ved hjælp af markedspecifikke emissioner, som giver et mere detaljeret billede. Den markedsbaserede rapportering påvirker emissioner knyttet til brugen af elektricitet i vores værdikæde (Scope 2 og 3). Vi anvender den samme logik, når vi køber biogascertifikater (Scope 1 og 3).

Fremadrettet (fra 2020 og frem) vil vi benytte dobbelt rapportering og indføre den markedsbaserede metode, samtidig med at vi fortsat anvender den lokationsbaserede metode, for at sikre transparens i vores resultater.



DRIVING AMBITIOUS CORPORATE CLIMATE ACTION

SBTI-MÅL

Arla har opstillet SBTi-mål (Science Based Targets initiative) for at opnå en markant reduktion i udledningen af drivhusgasser inden 2030. Målet for Scope 1- og Scope 2-emissionerne er en reduktion på 30 procent i absolutte tal. For Scope 3-emissionerne er målet en reduktion på 30 procent pr. kg mælk og valle.

Målene blev godkendt af Science Based Targets Initiative i oktober 2019, og det blev vurderet, at de er i tråd med videnskabens anbefalinger og bidrager til FN's Paris-aftale om at begrænse den globale opvarmning. Initiativet definerer bedste praksis for videnskabeligt baserede mål og vurderer og godkender objektivt virksomhedernes mål. Det er et samarbejde mellem Carbon Disclosure Project (CDP), World Resources Institute (WRI), Verdensnaturfonden (WWF) og United Nations Global Compact (UNGC) og et af løfterne under We Mean Business Coalition.

LOGISTIK

Målet for vores logistikindsats er yderligere effektivitetsforbedringer og reduceret klimapåvirkning fra vores transport ved at øge andelen af fornybare brændstoffer. Vi har også fortsat arbejdet med at optimere ruterne, så vi i samarbejde med vores kunder kan fastholde serviceniveauet, men reducere transportafstande ved f.eks. at ændre på leveringstidspunkter.

I 2020 skabte kommercielle initiativer øget kompleksitet for mælke-transporten mellem ejernes gårde og mejerierne. Det var f.eks. nødvendigt at håndtere mælk fra køer på GMO-fri foder og mælk fra gårde med højere standarder for dyrevelfærd separat igennem hele værdikæden.

Arbejdet med at øge andelen af fornybare brændstoffer fortsætter i hele Arla. I Sverige anvender Arla udelukkende bæredygtige fornybare brændstoffer og planlægger at øge brugen af biogas de kommende år. I 2020 investerede Arla i Sverige i fire nye lastbiler, som kører på biogas, der delvist genereres af husdyrgødning fra andelshavernes køer. I Storbritannien blev der i 2020 gennemført forsøg med at omdanne to Arla-tankvogne til at køre på biogas. Husdyrgødning fra omkring 500 køer på Arlas ejergårde blev brugt til at drive køretøjerne. Eksemplerne viser, hvordan både Arla og vores andelshavere bidrager til et mere cirkulært samfund.

Tilgængeligheden af og prisen på fornybare brændstoffer er stadig en udfordring i hele organisationen. Vi har gunstige vilkår på nogle markeder, f.eks. i Sverige, mens andre markeder er særligt udfordrende. Biobrændstoffer er også forskellige med hensyn til klimaaftryk. Mens vi opfylder vores ambition om at anvende 100 procent biobrændstoffer i Sverige, er udledningen af drivhusgasser steget en smule på grund af et skift fra HVO-biodiesel (Hydrogeneret-Vegetable-Oil) til RME-biodiesel (Rapeseed oil Methyl Ester).

Det er også vigtigt at udforske nye teknologier inden for logistik. Arla i Danmark har introduceret den første store eldrevne distributionslastbil i Københavnsområdet. Køretøjet og dets kølesystem drives på 100 procent fornybar elektricitet fra danske

vindmøller. Det anslås, at køretøjet reducerer udledningen af drivhusgasser med 67 procent sammenlignet med tilsvarende transport med fossile brændstoffer. Det reducerer også støj- og partikelemissionerne betydeligt.

KLIMAKOMPENSEREDE FLYREJSER

Fra 2020 modregner Arla drivhusgasemissioner fra selskabets flyrejser, som bookes gennem vores rejsebureau. Vi bruger førende klimakreditter fra projekter, der er certificeret i henhold til Verified Carbon Standard.

BEDRE CIRKULARITET

Biogas er et eksempel på, hvordan biologiske ressourcer som husdyrgødning fra malkekvæg, restprodukter fra fødevarerindustrien og andre organiske ressourcer af høj kvalitet, kan anvendes til fremstilling af biogas. Biogas erstatter fossile brændstoffer og energiformer, og næringsstofferne genbruges i landbrugets kredsløb. De organiske rester fra biogasproduktionen har højere gødningsværdi end husdyrgødning og lugter mindre.



EMBALLAGE – MOD FULDT CIRKULÆR EMBALLAGE I 2030

I 2020 lancerede Arla en ny ambition om ”fuldt cirkulær emballage i 2030”. Vi arbejder målrettet på at anvende vores ressourcer optimalt, så vi reducerer vores klima- og miljøpåvirkning. Det omfatter øget genanvendelighed for emballage, mindre brug af nyt fossilt jomfrueligt plast og bekæmpelse af madspild.

I Arla bruger vi hvert år ca. 300.000 tons emballage til at beskytte kvaliteten af vores produkter. Vi tilstræber at sikre, at intet materiale går til spilde, og at vi holder udledninger til miljøet på et minimum, så vi ikke udtømmer naturlige ressourcer, der ikke kan gendannes inden for en menneskelig tidshorisont.

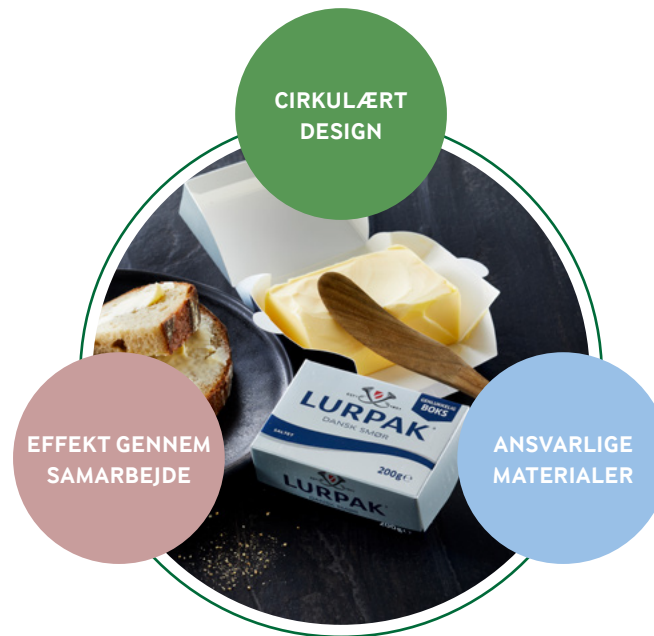
STØRRE FØDEVARESIKKERHED OG MINDRE MADSPILD

Emballage beskytter produkter under distribution, i butikken og i køleskabet derhjemme og er afgørende for at opretholde fødevarer-sikkerheden og adgangen til næringsrige produkter verden over.

En tredjedel af verdens fødevarer går til spilde, og i rige lande finder mere end halvdelen af dette madspild sted i husholdningerne. Emballage forlænger produktets holdbarhed og bevarer smag og egenskaber og spiller derfor en vigtig rolle for bekæmpelse af madspild.

Omkring en tredjedel vores emballagemateriale er plast, hvilket stadig er nødvendigt for at opfylde de strenge funktionelle krav til materialer, som er i kontakt med fødevarer. Men vi gentænker hele tiden vores brug af plast og erstatter det med fibermaterialer, hvor det er muligt. Vi fjerner plastkomponenter, omlægger til bioplast og øger mængden af genanvendte materialer. Og vi har en pligt til at gøre, hvad vi kan for at sikre, at vores emballage kan sorteres, indsamles og genanvendes der, hvor forbrugerne bor.

VORES AMBITIONER OM FULDT CIRKULÆR EMBALLAGE I 2030



BIOPLAST REDUCERER VORES KLIMA-AFTRYK

Den bioplast, vi anvender i Arla, er strukturelt identisk med konventionel plast, men udvindes fra naturlige afgrøder i stedet for fossile ressourcer som råolie og naturgas. Bioplast anses som et fornybart materiale, der kan bidrage til at reducere klima-aftrykket for vores emballage. Indtil videre stammer det meste af vores bioplast fra sukkerrør, men vi er i samarbejde med vores leverandører også i gang med at udforske andre kilder som f.eks. restprodukter fra papirproduktionen i Europa og andre fornybare kilder.

UDFORDRINGEN MED AT GENANVENDE PLAST

Mange plastmaterialer genanvendes bredt på tværs af vores markeder, og den enkle mekaniske genanvendelsesproces, hvor brugt plastmateriale sorteres, rengøres, kværnes og genanvendes i nye plastprodukter, giver betydelige miljømæssige fordele sammenlignet med nyt fossilt materiale. Det er dog ikke al affaldsplast, der kan genanvendes mekanisk og indgå i materialer, som er i kontakt med fødevarer. Det gælder f.eks. for plastaffald, plast, som indeholder rester, og fødevareremballage med flere lag. Sammen med vores leverandører er vi i gang med at udforske mere avancerede genanvendelsesteknologier, hvor affaldsplast nedbrydes termisk til grundlæggende plastbyggesten og omdannes til nye plastpolymerer. Denne form for pyrolyseteknologi gør det muligt at omdanne ca. 70 procent blandet plastaffald til sekundære råmaterialer med nøjagtig de samme egenskaber som nyt råmateriale. Et stort energiforbrug er en af de udfordringer, der skal overvindes, hvis det skal være muligt at fremstille plast med et lavt klima-aftryk med denne teknologi.

EMBALLAGE - VORES REJSE MOD BÆREDYGTIG EMBALLAGE

Vi vil fremadrettet bruge vores to nye ambitiøse mål til at formidle vores resultater i forhold til målet om fuldt cirkulær emballage i 2030 og bidrage til at udvikle fremtidens emballageløsninger gennem nytænkning, erstatning og udfasning af materialer.

VORES FORPLIGTELSE

Cirkulært design

Vi designer vores emballage, så den kan genanvendes, genbruges eller komposteres, og vi hjælper forbrugerne med at bortskaffe den, så den forbliver i værdikæden.

Ansvarlige materialer

Vi bruger færre og bedre materialer, og vi prioriterer genanvendt indhold og forsvarligt indkøbte fornybare materialer.

Effekt gennem samarbejde

Vi samarbejder med myndighederne om at sikre effektiv indsamling og genanvendelse og med leverandører om at udvikle fremtidens løsninger.

VORES HANDLINGER



Vi øger **genanvendeligheden** for vores emballage for at sikre, at den kan indgå i de eksisterende genanvendelsessystemer der, hvor forbrugerne bor



Vi reducerer vores brug af **fossilt jomfrueligt plast** ved at bruge mere fornybart eller genanvendeligt materiale



Vi **samarbejder** for at:

- Sikre effektiv indsamling og genanvendelse i praksis
- Udvikle fremtidens emballagematerialer
- Opfylde eksisterende og fremtidige eksterne krav til levedygtige løsninger

VORES NYE MÅL

100% genanvendelig i 2025

Vi vil sikre, at den emballage, der anvendes til Arla-brandede produkter, kan indsamles, forarbejdes og returneres med henblik på genanvendelse som råvarer eller produkter, men ikke nødvendigvis som fødevareremballage (baseret på ISO-standard 14021). Dette mål gælder for markeder med etablerede affaldshåndterings- og genanvendelsessystemer. På nogle af vores internationale markeder, hvor dette ikke er tilfældet, vil vi samarbejde med lokale interessenter om at sikre, at vores emballage håndteres forsvarligt.

Andelen af genanvendeligt emballagemateriale måles i procent af den samlede vægt. Emballagedele, som ikke kan genanvendes, indgår ikke i den genanvendelige andel. Den genanvendelige andel udgør ved udgangen af 2020 cirka 85 procent, hvilket vil være baseline for vores 2025-mål.

Vi har øget vores ambition, som beskrevet ovenfor, og bruger en strammere definition af genanvendelse for vores nye mål, derfor kan vores performance ikke sammenlignes direkte med tidligere år. Se side 46 for yderligere detaljer.

0% fossilbaseret jomfrueligt plast i vores emballage inden 2030

Med jomfrueligt plast mener vi ethvert plastmateriale i vores emballage, som stammer fra fossile ressourcer, f.eks. råolie og naturgas. Andelen af fossilbaseret jomfrueligt plast måles som en procentdel af den samlede vægt for al den plast, der anvendes. Ved udgangen af 2020 er cirka 85 procent af den samlede mængde plast, vi bruger, fossil jomfrueligt plast. Det svarer til cirka 20 procent af den samlede mængde emballagemateriale, der anvendes til vores Arla-brandede produkter.

VORES TILTAG



Udfase



Reducere



Genbruge



Genanvende



Forny



Nytænke

EMBALLAGE - TILTAG MOD FULDT CIRKULÆR EMBALLAGE

Arla har i løbet af 2020 lanceret forskellige bæredygtige emballageinitiativer, som understøtter vores ambition. Vi har i årets løb anvendt seks forskellige tiltag som udgangspunkt for lancering af en række emballageinitiativer i forskellige produktkategorier.

Det er en topprioritet for Arla at reducere klimaaftrykket, og målet om fuldt cirkulær emballage inden 2030 er afgørende for at reducere udledningerne fra vores emballage. Vi vil specifikt spore drivhusgasser fra emballage for at sikre, at alle de valg, vi træffer, og de nye produkter, vi lancerer, bidrager til vores reduktionsmål for 2030 og til vores ambition om at blive netto-nulneutrale i 2050.



I slutningen af året introducerede vi en ny karton til økologisk mælk i Danmark. Vi har fjernet plast-låget fra kartonen for at reducere klimaaftrykket fra emballagen og har derved sparet cirka 740 tons CO₂ årligt, svarende til 30 procent af emballagens klimaaftryk.

Arla Unikas nye emballageløsning til e-handel er 100 procent fiberbaseret, udleder 60 procent mindre drivhusgasser end den tidligere løsning og kan holde produkternes temperatur under 5° C i 26 timer.

Vi har reduceret plastindholdet i vores populære 1-kg-plastspand med 40 procent og dermed reduceret klima-aftrykket med 30 procent. Arla sælger hvert år cirka 17 millioner af den populære spand på fem markeder, svarende til en besparelse på 680 tons CO₂ og 270 tons plast, samtidig med at de fortsat kan gen-anvendes på de markeder, hvor de forbruges.



Med kombinationen af kartonemballage, som er nem at adskille, og klare retningslinjer for bortskaffelse af emballagen er Arla begyndt at omdanne vigtige smørbare smørprodukter til et nyt genanvendeligt format. Indholdet af PS-plast er desuden blevet erstattet af PP-plast, som er mere genanvendeligt.



EUROPÆISK HANDLINGSPLAN FOR CIRKULÆR ØKONOMI

Europa-Kommissionen vedtog i marts 2020 en ny handlingsplan for cirkulær økonomi som en af hjørnestenene i European Green Deal, den nye dagsorden for bæredygtig vækst i Europa. Handlingsplanen varsler initiativer for produkternes livscyklus, herunder eksempelvis produkternes design, fremme af processer med cirkulær økonomi for øje og bæredygtigt forbrug med henblik på at sikre, at de anvendte ressourcer bevares i den europæiske økonomi så længe som muligt.

Arla bidrager aktivt til forskellige af handlingsplanens værdiskabende emballageinitiativer, f.eks. revisionen af emballage- og emballageaffaldsdirektivet og de nye politiske rammer for krav til grønne produkter, genanvendt indhold og biobaseret plast.

ET LUKKET CIRKULÆRT KREDSLØB FOR EMBALLAGE

Tilgængeligheden af genanvendte materialer, som er egnede til kontakt med fødevarer, samt effektive systemer til håndtering og genanvendelse af affald er fortsat udfordrende på tværs af vores markeder, og de to udfordringer er tæt forbundet med hinanden. Vi kan kun få lettere adgang til genanvendte materialer, hvis genanvendelsen forbedres. Dette er nøglen til et lukket cirkulært kredsløb for emballage, hvor brugt emballage omdannes til nye materialer og produkter. Arla arbejder målrettet på at bidrage til at lukke det cirkulære kredsløb ved at designe vores emballage, så den kan genanvendes, og øge brugen af genanvendt plast i vores emballage. Men hvis vi skal kunne realisere vores ambitioner, har vi også brug for effektive systemer til håndtering og genanvendelse af affald samt nye og avancerede genanvendelsesteknologier.

MADSPILD

Arla har et mål om at halvere madspild i vores egen produktion og logistik inden 2030 sammenlignet med 2015. Nøglen til succes er kortlægning af hotspots for madspild, en struktureret tilgang til årsagsanalyse og innovative løsninger, som kan implementeres på tværs af markeder.



SAMARBEJDE OM REDUKTION AF MADSPILD

Vi arbejder i forsyningskæden på udveksling af bedste praksis mellem mejerier og lande via vores dynamiske Arla-fællesskab af madspildshelte. Det lykkedes os at håndtere de hurtige ændringer i efterspørgslen, som COVID-19 medførte i 2020, så slutresultatet blev næsten det samme som året før. Siden 2015 har vi reduceret madspild med 24 procent.

Det er muligt at undgå madspild gennem samarbejde med kunderne. Vi lancerede i 2020 et vellykket initiativ kaldet Arla Deals. Det er en digital platform for detailkunder i Danmark, Sverige og Storbritannien, hvor Arla-produkter med kort holdbarhed sælges til en lavere pris.

Donation af overskudsprodukter til fødevarerbanker er en anden vigtig tilgang til at undgå madspild og samtidig bidrage til en bedre kost for sårbare grupper. Vi fortsatte vores faste samarbejde med fødevarerbankerne i 2020, og de mængder, vi har registreret i vores rapporteringssystemer, er mere end fordoblet sammenlignet med 2019. Vi har også bidraget på ad hoc-basis til at afbøde COVID-19-krisen ved at støtte sårbare grupper og frontlinjemedarbejdere. Vi har for eksempel leveret UHT-mælk til myndighedernes fødevarerpakker i Storbritannien, støttet fødevarerprogrammer i USA og leveret baby mad til kinesiske mødre og måltider til sundhedspersonale i Sverige og Finland. Det er ikke alle disse mængder, der er blevet rapporteret nøjagtigt i vores systemer.

Vi har også fortsat vores arbejde med at lancere forbrugerorienterede kampagner, som skal inspirere til mindre madspild i hjemmene. I Sverige lancerede vi appen "Töm din kyl" for at hjælpe forbrugerne med at bruge indholdet af deres køleskab. I Storbritannien lancerede

vi en ultrafiltreret mælk med længere holdbarhed under Cravendale-brandet for at reducere mælkespild, og forbrugerne fik samtidig tilbud om en gratis madspildspakke, som skal inspirere til at reducere madspildet yderligere i hjemmene. Vi har videreført og udvidet vores mærkning med "Kan også anvendes efter" på flere markeder for at opmuntre forbrugerne til at lugte til og smage på et produkt i stedet for blot at smide det ud, når det har overskredet holdbarhedsdatoen.

INITIATIVER FOR AT REDUCERE MADSPILD

Arla vil reducere madspild på tværs af markeder, og vi deltager fortsat i udviklingen af en kvantificeringsmetode med tilhørende rapportering. Vi deltager i forskellige internationale initiativer som f.eks. Friends of Champions 12.3. Vi deltager også i Initiative 10-20-30 sammen med andre store detailkunder med henblik på at skalere effekten. I 2020 sluttede vi os til forskellige nye nationale initiativer, herunder "Danmark mod madspild" og "Samarbete för minskat matsvinn" i Sverige, der har samme formål som Courtauld Commitment i Storbritannien, som vi har støttet igennem lang tid. I Tyskland støtter vi landbrugsministeriets "Zu gut für die Tonne"-initiativ, og vi deltager i lokale projekter og initiativer på tværs af flere markeder.



ØKOLOGI - FREMTIDEN FOR ØKOLOGISKE MEJERIPRODUKTER

Arla er verdens største producent af økologiske mejeriprodukter. Vi bruger ofte økologi som spydspids for vores bæredygtighedsinitiativer og interaktion med forbrugerne.

Som verdens største producent af økologiske mejeriprodukter ønsker vi at fremme den økologiske dagsorden. Vi gennemfører audit for alle vores andelshavere i forhold til vores egen standard Arlagården®, og andelshavere, som leverer økologisk mælk, er desuden certificeret i henhold til eksterne økologiske standarder. Ud over disse grundlæggende krav har vi også initiativer, som skal udforske, hvordan vi kan udvikle os yderligere.

I 2020 lancerede vi CO₂e-neutrale økologiske mejeriprodukter (Arla ØKO®) i Danmark baseret på det samme koncept (Arla KO® EKO), som vi lancerede i Sverige i 2019. CO₂e-neutraliteten opnås ved at kompensere for udledninger fra vores produktportefølje med naturbaserede klimakreditter. Vi har opstillet mere ambitiøse mål for reducerede udledninger på gårdniveau og i forsyningskæden for de produkter, vi lancerer som CO₂e-neutrale, så de opfylder kravene i den relevante standard (ISO14021) for CO₂e-neutrale produkter. Klima-aftrykket på økologiske gårde skal reduceres med ambitiøse 30 procent inden 2028, hvilket overgår vores SBTi-mål for 2030, og økologiske mælkeproducenter må også kun anvende fornybar elektricitet. Vi har foretaget investeringer for at reducere energiforbruget og udledningen af drivhusgasser på nogle af de danske mejerier, der producerer økologisk mælk (læs mere på side 17), og vi har ændret emballagen til økologisk mælk for at reducere udledningerne yderligere (se side 21).

Vi har lanceret initiativerne sideløbende med vores SBTi-mål for 2030, og vi bruger ikke klimakompensation til at nå målene for vores klimapåvirkning eller i nogen af vores rapporter.

Vi følger tilgængelige internationale standarder for kvantificering af

drivhusgasser (ISO 14067), og vi medtager alle relevante drivhusgasser i produkternes livscyklus fra mælkeproduktionen på gårdene til forbrugernes køleskab. Beregningerne auditeres eksternt.

Vi bruger, hvad der anses for at være de bedste klimakreditter (BSI PAS 2060). Klimakreditterne er fra certificerede projekter, som forebygger og binder drivhusgasser ved at beskytte værdifulde skovøkosystemer i Brasilien og Indonesien og ved at plante træer i Uganda. Projekterne er ikke kun certificeret til at generere klimafordele gennem opfyldelse af Verified Carbon Standard-krav, men også til at understøtte både lokalsamfund og biodiversitet gennem opfyldelse af kravene fra CCBA (Climate, Community and Biodiversity Alliance). Vi kommunikerer transparent på emballagen og giver mulighed for at læse mere om vores beregninger og modregningsprojekter online.

DET ER VANSKELIGT AT KOMMUNIKERE OM CO₂E-NEUTRALITET

Det er udfordrende at kommunikere kort, enkelt og gennemsigtigt med forbrugerne om CO₂e-neutralitet direkte på emballagen. Forbrugerinstanser i både Sverige og Danmark har modtaget klager over kampagnerne. Arla samarbejder om at opfylde krav til og bedste praksis for gennemsigthed, og i Sverige har vi ændret kommunikationen på både emballage og online for at gøre den mere forståelig for forbrugerne. I begge lande understreger myndigheder, eksperter og andre interessenter vigtigheden af, at grønne budskaber er velunderbyggede. Vi deltager i udviklingen og følger den tæt.



INDKØB

Vores forsyningskæde er et af vores vigtigste redskaber til at gøre en positiv forskel samt et af vores mest kritiske aspekter med hensyn til at reducere risici. Vi har etablerede procedurer for udvælgelse af leverandører, og vi har stort fokus på vores leverandørers miljømæssige, sociale og etiske ansvar.

Vores tilgange til at samarbejde med leverandører længere oppe i forsyningskæden er beskrevet i vores erklæring om ansvarligt indkøb [\[X\]](#). Det er vores ambition, at alle eksterne leverandører skal underskrive vores Code of Conduct for leverandører, som omfatter miljømæssige, sociale, forretningsetiske og menneskeretlige aspekter. De kommercielle og juridiske vilkår er reguleret af skriftlige aftaler, og vi forventer, at alle leverandører sikrer, at deres agenter og underleverandører også opfylder kravene i dokumenterne. [\[X\]](#)

Arla er i løbende dialog med interessenter om, hvordan vi fremmer mere bæredygtige indkøbspraksisser, som samtidig beskytter biodiversiteten. I 2020 sluttede vi os til OP2B-initiativet (One Planet Business for Biodiversity), hvor vi samarbejder med branchefæller og eksperter om at skabe omfattende effektiv forandring (se side 14).

LEVERANDØRAUDIT

Med udgangspunkt i risikovurderinger gennemfører vi hvert år audit, hvor vi besøger vores leverandører og undersøger relevante områder. På grund af COVID-19-pandemien har vi i anden halvdel af året været tvunget til at gennemføre virtuelle audit i form af videokonferencer. Selv om det har betydet nye måder at arbejde på, har vores leverandører støttet op om den ændrede tilgang og givet os virtuel adgang til deres systemer og processer.

Der blev i løbet af 2020 gennemført 71 leverandøraudits, både fysiske, virtuelle og skrivebordsaudits. Antal audits steg sammenlignet med året før. Stigningen skyldes blandt andet, at mejeriet i Bahrain, som vi opkøbte i 2019, skulle indkøres i Arlas indkøbsprocesser og rapporteringsstruktur samt opfølgende audits blandt udvalgte leverandører, baseret på risikovurderinger.

FOKUS PÅ MENNESKERETTIGHEDER I FORBINDELSE MED INDKØB

Vi har i årets løb fulgt op på menneskerettighedsvurderinger, særligt for leverandører af tjenesteydelser som eksempelvis arbejdskraft, rengøring, catering og sikkerhed. Vi har siden sidste år krævet, at vores britiske leverandører af bestemte kategorier af ydelser skal tilslutte sig SEDEX (Supplier Ethical Data Exchange) og udfylde et selvevalueringsskema. Ud over vores egen auditproces giver det os mulighed for at overvåge og spore leverandørernes status i forhold til menneskerettigheder og moderne slaveri og dermed reducere risikoen i vores forsyningskæde.

Vi er i gang med at indføre et arbejdsmiljøtillæg til alle vores tilbud og kontrakter inden for logistik. Formålet er at sammenfatte vores forventninger til leverandørerne, når de udfører arbejde på et af Arlas anlæg eller på vegne af Arla. Dette er primært for at forebygge ulykker for både Arla-medarbejdere og andre personer på stedet.

RÅVARER MED SÆRLIG RISIKO

Vi har igennem mange år identificeret tre råvarer med særlige bæredygtighedsudfordringer: palmeolie, kakao og soja. Vi har udarbejdet særlige indkøbsstandarder for at imødegå risici og bidrage positivt til mere bæredygtige og ansvarlige fremgangsmåder, herunder reducere risikoen for negativ indvirkning på menneskerettigheder og miljøet. Tilsvarende har vi identificeret risici i forbindelse med ikke-bæredygtig produktion af skovfibre, og i 2020 traf vi en formel beslutning om indkøb af denne råvare på vores europæiske markeder. Vi arbejder på at introducere en lignende ambition i resten af vores forretning.



INDKØB (FORTSAT)

PALMEOLIE

Vi har en politik om kun at købe segregeret certificeret rå palmeolie, og hvis det ikke er muligt, bruger vi massebalance-modellen eller dækker brugen med RSPO-kreditter. I 2020 var andelen af segregeret certificeret bæredygtig palmeolie 90 procent, og andelen af certificeret massebalance var 7 procent, mens 3 procent af den anvendte palmeolie blev dækket af RSPO-kreditter på grund af manglende adgang til segregerede certificerede produkter på visse markeder. I Saudi-Arabien, hvor vi sidste år brugte kreditter, formåede vi at flytte størstedelen til massebalance i 2020.

KAKAO

Det er vores politik at bruge 100 procent UTZ-certificeret kakao til vores brandede produkter, og vi overholder stadig dette mål. I 2020 har brugen af børnearbejde blandt kakaobønder i Elfenbenskysten været i de internationale mediers søgelys. Det er uacceptabelt at bruge børnearbejde, og vi følger sagen nøje i tæt dialog med vores største kakaoleverandør for at sikre overholdelse af certificeringsstandarder.

SOJA

Vi har et mål om at indkøbe 100 procent certificeret soja til ingredienser og til dyrefoder på vores andelshaveres gårde. Sojaen skal være certificeret i henhold til økologiske standarder eller ProTerra- eller Round Table for Responsible Soy (RTRS)-standarder eller være dækket af RTRS-kreditter. Eftersom tilgængeligheden af segregeret certificeret soja, særligt til dyrefoder, er begrænset, dækker Arla en stor del af sojaforbruget med RTRS-kreditter.

I 2020 købte vi alle vores RTRS-kreditter gennem en agent, som garanterer, at kreditterne kommer fra en bestemt region, hvor

landmændene overholder RTRS-standarder og dermed bidrager til at udvikle forsyningen af segregeret certificeret soja over tid.

SKOVFIBRE

Selv om vi har arbejdet med certificeret skovbaseret emballagemateriale i årevis, vedtog vi i 2020 formelt en indkøbspolitik, som foreskriver, at al brug af skovfibre i Europa inden udgangen af 2021 skal komme fra certificerede kilder. Vi er i gang med at undersøge muligheden for at udvide dette til alle markeder. Vi foretrækker FSC-certificerede skovfibre til emballagematerialer og energiforbrug på vores anlæg, og hvis det ikke er muligt, tillader vi, at der anvendes PEFC-certificerede skovfibre.

Vi har i 2020 kortlagt vores brug af skovfibre og planlagt, at der skal ske en omstilling inden udgangen af 2021 i overensstemmelse med vores indkøbspolitik.

SAMARBEJDE I INDONESIAEN

I Indonesien har vi fortsat vores økonomiske støtte til workshops i samarbejde med vores største leverandør af palmeolie. Vores primære mål har været at styrke leverandørernes forståelse af menneskeretlige og arbejdsretlige spørgsmål, herunder særligt risikoen ved børnearbejde, og forbedre deres ledelsespraksis og ansvarlige forretningsprincipper på plantagerne. Disse workshops bygger på kurser om ansvarligt indkøb, som vi har afholdt for flere eksisterende leverandører i Indonesien.

BRUG AF KREDITTER TIL AT FREMME BÆREDYGTIG PRODUKTION

I Arlas indkøbsstandarder for soja og palmeolie accepterer vi kreditter fra certificeringssystemerne Round Table for Responsible Soy (RTRS) og Round Table for Sustainable Palm Oil (RSPO). Vi presser på den måde på for mere ansvarlighed i produktionen, mens der udvikles mere robuste forsyningskæder for certificerede bæredygtige produkter.

Stadig flere interessenter stiller krav om fuld sporbarhed for risikoråvarer, der bidrager til afskovning og omdannelse af værdifulde naturområder til dyrkningsområder. Der er dog i øjeblikket kun et begrænset udbud af sporbare, segregerede og certificerede råvarer inden for visse kategorier, hvilket medfører, at omkostningerne er høje, og at tilgængeligheden er begrænset. Og som en individuel virksomhed har vi kun begrænset indflydelse. Vi ser en risiko for, at omstilling af produktionsmetoderne vil blive forsinket, hvis tilgangen med RTRS- og RSPO-kreditter devalueres, da det er en omkostningseffektiv måde at fremme omstillingen på. Vi er samtidig i dialog med interessenter i værdikæden om, hvordan vi kan fremme omstillingen til fuld sporbarhed.

STÆRKERE MENNESKER

Over hele verden anbefales mejeriprodukter som en del af den daglige kost fra den tidlige barndom til alderdommen. Vi har mulighed for at inspirere millioner af forbrugere til ændrede madvaner og bidrage til at skabe stærkere mennesker både nu og i fremtiden.

Sundhed

Inspiration

Inter-
national
mejeri-
udvikling

SUNDHED – SIKRE OG NÆRINGSRIGE PRODUKTER

Mejeriprodukter kan spille en positiv rolle i en bæredygtig kost, hvis miljøpåvirkningen fra produktionen opvejes af fødevarernes ernæringsværdi. Vi forbedrer hele tiden vores produktudvalg for at inspirere forbrugerne til at vælge en sundere kost, og vi giver indsigt i, hvor vores produkter kommer fra.

INTEGRATION AF SUNDHEDSSTRATEGIEN

Vi har forpligtet os til at fremme og tilbyde sunde og prisbillige mejeriprodukter og at hjælpe mennesker over hele verden med at spise sundt. Dette er en integreret del af vores bæredygtighedsstrategi og bidrager til vores bestræbelser på at realisere FN's verdensmål for bæredygtig udvikling.

FØDEVARESikkerhed FREM FOR ALT

Vi ønsker at hjælpe mennesker med at spise sundt, men vi vil først og fremmest sikre, at det altid er sikkert at spise og drikke vores



produkter. Arlas globale politik for kvalitet og produktsikkerhed støtter denne indsats og styrker den løbende forbedring af vores kvalitetskultur.

I marts 2020 lancerede vi vores QEHS-manual (Quality, Environment, Health and Safety) med ufravigelige krav til kvalitet, produktsikkerhed, miljø, sundhed og sikkerhed. Manualen dækker krav opstillet i internationale standarder samt interne krav og forskellige kundekrav. Formålet med manualen er at harmonisere arbejdsgange, reducere kompleksitet i organisationen og sikre, at alle anlæg lever op til kravene. Vi er i gang med at implementere manualen, men udrulningen er blevet delvist forsinket på grund af COVID-19.

I løbet af året gennemførte vi en kontrol af produktetiketter på vores kernemarkeder i Danmark, Tyskland, Finland, Sverige, Holland og Storbritannien med fokus på både obligatorisk og frivillig information på emballagen.

Kontrollen viste, at vores etiketter overholder fødevarerlovningen i de enkelte lande. Vi vil fremover kontrollere etiketter i flere lande, herunder særligt på markeder uden for Europa. Vi har også udvidet vores interne læringsprogram med emnet fødevarerlovning for at støtte vores lokale teams.

ERNÆRINGSKRITERIER

Mælk indeholder fra naturens side en rig kombination af næringsstoffer. Disse omfatter calcium, B2- og B12-vitamin, jod, et højt proteinindhold samt kulhydrater og fedt og en lang række andre vitaminer og mineraler.

Arla® ernæringskriterierne er et sæt interne standarder, der styrer vores produktudvikling ved at sikre indholdet af mælkeprotein og calcium, samtidig med at vi begrænser mængden af tilsat sukker, salt og fedt i vores produkter.

I 2020 har vi opdateret og forbedret Arla® ernæringskriterierne. Baseret på input fra uafhængige videnskabelige eksperter er ernæringskriterierne blevet udvidet til at omfatte alle vores brands og ikke kun Arla® brandet. Det giver et mere præcist og transparent billede af vores produktportefølje.

Vi har en ambition om at øge mængden af produkter, som opfylder vores ernæringskriterier, og i 2020 øgede vi andelen med mere end 15.000 tons. Det har vi opnået ved både at ændre formuleringen af eksisterende produkter og lancere nye produkter.

PLM

Vores PLM-system (Product Lifecycle Management) omfatter mennesker, processer og systemer og registrerer produkternes resultater i forhold til en række mål gennem hele deres livscyklus.

I 2020 bidrog PLM-systemet til vores miljømæssige ambitioner ved at fremme mere bæredygtig emballage, og vi er også i færd med at integrere vores produkters ernæringsmæssige status og hjælpe med at iværksætte nødvendige tiltag. Udrulningen af PLM-systemet blev påbegyndt i 2018, og siden da har 33 mejerier indført løsningen. Udrulningen og udviklingen af systemet vil fortsætte i 2021.

SUNDHED – MOD EN BÆREDYGTIG KOST

FORSKNING, SOM KOMBINERER BÆREDYGTIGHED OG SUNDHED

Bæredygtighed har igennem lang tid stået højt på vores dagsorden. Vores store fokus er på at producere mælk af høj kvalitet og samtidig reducere vores miljøpåvirkning løbende. Vi har igennem mange år fulgt og deltaget aktivt i forskning på højt niveau for at forstå, hvilken rolle mejeriprodukter spiller i en sund kost.

Vi har de seneste år kombineret disse aspekter og øget vores fokus og aktiviteter for at forstå mejeriprodukters rolle i en bæredygtig kost. I Arla anvender vi FN's fødevarer- og landbrugsorganisations (FAO) definition af bæredygtig kost. Vi anerkender, at begrebet bæredygtig kost er flerdimensionelt og omfatter mange aspekter ud over miljøpåvirkningen, herunder sikkerhed og sundhed, kulturel accept og økonomi.

Vi har lært, at der er en videnskåb i forhold til at kombinere de forskellige dimensioner af en bæredygtig kost, herunder både produktion og forbrug. Det er vigtigt at bygge bro over denne kløft for at skabe et solidt videnskabeligt grundlag for fremtidige anbefalinger og politikker. I 2018 indledte vi derfor et forskningssamarbejde med den svenske forskningsfond Stiftelsen Lantbruksforskning (SLF). Emnet for det tværfaglige overordnede forskningssamarbejde var bæredygtig kost fra bæredygtige produktionssystemer.

[slu.se](https://www.slu.se)

Programmet er begyndt at generere resultater, og vi har i løbet af 2020 deltaget i en række seminarer om bæredygtig kost fra bæredygtige fødevarer-systemer på flere markeder.

Sideløbende med ovenstående forskningsprogram videreudvikler vi også hele tiden det offentligt-private partnerskab "Arla Food for Health", som blev startet i 2015. I 2020 iværksatte vi et nyt forskningsprojekt med tre undersøgelser, som er godkendt og planlagt til at blive gennemført i 2021. Vi har også afsluttet to undersøgelser i 2020 og offentliggjort ti fagfællebedømte artikler

i videnskabelige tidsskrifter. Både undersøgelserne og artiklerne bidrager til at udforske og dokumentere de sundhedsmæssige effekter af mejeriprodukter og -ingredienser.

Læs mere om de nye og afsluttede forskningsundersøgelser, som er finansieret af Arla Food for Health, på [arlafoodforhealth.com](https://www.arlafoodforhealth.com)



Figuren omfatter de aspekter, der indgår i definitionen af en bæredygtig kost.

ERNÆRINGS- OG SUNDHEDSINDIKATORER

Et af de projekter, vi har finansieret i samarbejde med den svenske forskningsfond SLF, har haft til formål at udvikle indikatorer, som viser forholdet mellem en fødevarers miljøpåvirkning og dens ernærings- og sundhedsmæssige egenskaber. Projektet blev afsluttet i 2020 og er et vigtigt skridt fremad inden for dette komplekse tværfaglige forskningsområde. Projektet viste, at der er udfordringer med at udvikle en metode, som er velegnet til både en bred vifte af fødevarer og en bred vifte af anvendelsesområder. Det understregede også, at der er mangler i datatilgængeligheden, herunder manglende viden om, hvordan næringsindholdet for en bestemt fødevarer kan kædes sammen med fødevarers sundhedsmæssige resultater. Vi vil fortsat deltage i dette vigtige forskningssamarbejde.

TIL GAVN FOR BÅDE KROP OG MILJØ

FN's fødevarer- og landbrugsorganisation (FAO) definerer bæredygtig kost på følgende måde:

"En bæredygtig kost er en kost med en lav grad af miljøbelastning, som bidrager til at fremme fødevarer- og ernæringsikkerheden og sikre en sund levevis for nuværende og kommende generationer. Bæredygtig kost beskytter og respekterer biodiversiteten og økosystemerne, den er kulturelt accepteret, lettilgængelig, økonomisk fair og prisbillig, ernæringsrigtig, sikker og sund, samtidig med at den optimerer naturlige og menneskelige ressourcer." (FAO, 2010, Sustainable Diets and Biodiversity)

Arla anvender FAO's definition af bæredygtig kost. Vi stræber efter at opfylde de tilhørende aspekter gennem vores bæredygtighedsstrategi og dens fundament samt vores fortsatte fokus på menneskerettigheder. Vores indsats for fødevarer-sikkerhed og -kvalitet er også vigtig, og det samme er samarbejdet med vores andelshavere og kunder. Vi vil fortsætte med at følge dette vigtige forskningsområde.

INSPIRATION - INTERAKTION MED FORBRUGERNE

Vi vil inspirere forbrugerne ved at tilbyde et varieret produktsortiment, der passer til deres forskellige behov og ønsker, og vi engagerer dem gennem sociale medier ved at tilbyde inspirerende opskrifter til madlavning hjemme.



MÅLRETTEDE PRODUKTSERIER

Forbrugerne har forskellige forventninger, og vi tilbyder derfor et varieret produktsortiment, som imødekommer forbrugernes krav. Arla lancerede i løbet af 2020 produkter med målrettede forbedringer af bæredygtigheden. I Danmark og Sverige blev standarderne for dyrevelfærd skærpet med krav om mere tid udendørs, løsdrift, dybstrøelse som hvileunderlag og massageborster.

Vi har lanceret tre økologiske havredrikke, som er 100 procent plantebaserede, under det nye brand JÖRD. Produkterne fremstilles udelukkende af råvarer, som vokser i Norden. Drikkene blev lanceret i Danmark og Storbritannien, og vi forventer, at produkterne vil blive introduceret på flere af vores markeder fremadrettet.

Vi har også lanceret CO₂-neutrale økologiske mejeriprodukter i Danmark baseret på det samme koncept, som vi lancerede i Sverige sidste år. Læs mere om vores økologiske produktion på side 23.

INSPIRERENDE OPSKRIFTER

Vi tror på, at inspiration og viden om madlavning er den bedste metode til at udvikle gode madvaner, og vi inspirerer til madlavning verden over online på vores nationale hjemmesider og i brochurer. Vi anvender i stigende grad kortfilm og nyere medieplatforme til at interagere med forbrugerne om madlavning og sætte fokus på emner som bæredygtig mælkeproduktion og øget genanvendelse af emballage.

I Sverige blev initiativet "Matkanalen" lanceret på YouTube i 2019 og videreudviklet i 2020. Kanalen er meget populær, særligt blandt yngre voksne, som ofte søger inspiration på sociale medier.

I Danmark har vi tilpasset indhold på Instagram med inspirerende opslag om madlavning til familierne, som har tilbragt stadig mere tid derhjemme under pandemien.

I løbet af 2020, har vi også i Mellemøsten fokuseret på hjemmelavet mad og støttet den nye tendens med bagning, som er opstået under COVID-19-nedlukningen.

INTERAKTION MED FORBRUGERNE

På markeder, hvor Arla® er et velkendt varemærke, er sociale medier i dag den vigtigste platform for vores interaktion med forbrugerne. Aktiviteterne blomstrede i 2020, hvor Arla havde én milliard (2019: 500 millioner) digitale interaktioner:

- Besøgende bruger mere end to minutter på en af vores hjemmesider
- Besøgende ser en video til ende på YouTube
- De kommer med "likes" og kommentarer på sociale medier

1.000.000.000

digitale interaktioner i 2020.

INSPIRATION – MADENS OPRINDELSE OG ANVENDELSE

Vi mener, at vi har et ansvar for at inspirere og fremme bæredygtige fødevalg, særligt hos fremtidige generationer. Hvert år tilbyder vi en række aktiviteter, som øger forbrugernes viden og kompetencer, når det gælder fødevarer, kost og råvarernes oprindelse.

GÅRDBESØG FOR SKOLEBØRN

Vi vil inspirere fremtidige generationer og give dem indsigt i vores produkters oprindelse og det arbejde, der foregår på vores andelshaveres gårde, og vi inviterer derfor skolebørn til at besøge vores gårde for at lære, hvor mælken kommer fra, og hvordan den produceres.

Vores "Little Farmers"-program, hvor vi inviterer skolebørn til at besøge vores andelshaveres gårde, har i årenes løb lært mere end én million børn om livet på gårdene. Besøgene kombineres typisk med undervisningsmateriale, som børnene kan arbejde med i skolen før og efter besøget. I 2020 var det på grund af COVID-19 kun skolebørn i Sverige, som havde mulighed for at besøge Arlas gårde, hvilket 12.500 af dem valgte at gøre.



MAD-UDDANNELSE PÅ EN NY MÅDE

Mange børn har aldrig været på en gård og har kun begrænset kendskab til, hvor maden kommer fra. Det er resultatet af en britisk undersøgelse, som er blevet gennemført blandt 1.000 børn i alderen 6-7 år. For at hjælpe forældrene med at tackle denne videnskloft og inspirere børnene til at spille en mere aktiv rolle med at træffe positive fødevalg har Arla udarbejdet en særlig historiebog, som handler om en rigtig mælkeproducent og hans ko.

Arla Food Designer er et dansk platformsinitiativ, som skal undervise skoleelever i alderen 12-13 år om bæredygtig emballage. Der er også en app, som er tilgængelig for alle, og som kan bruges til at designe et produkt online. Arla tilbyder også undervisningsmateriale om mad til danske skolebørn som en del af Arla Food Movers. Tilbuddet blev benyttet af 125.000 skolebørn.

INSPIRATION TIL NATURLIGE FØDEVARER

Vi inviterer hvert år offentligheden til at besøge vores ejeres gårde. På grund af COVID-19 har mulighederne været meget begrænsede i år. Den populære årlige begivenhed, hvor køerne lukkes på græs, kunne i foråret kun følges online. I Sverige tiltrak begivenheden 165.000 seere, og i Danmark var tallet 70.000.

For at understrege vigtigheden af mælkens oprindelse og vores status som et landmandsejet andelsselskab inddrager vi vores andelshavere

i virksomhedens eksterne kommunikation fra TV-reklamer til oplysningskampagner på emballage.

FOOD CAMPS

I Danmark arrangerer Arla Fonden årlige food camps for 1.600 skolebørn i alderen 13-14 år. I januar 2020 indviede Arla Fonden endnu en food camp, så der nu er en samlet kapacitet til at modtage op mod 3.000 skolebørn årligt. Evalueringen har været positiv og viser en øget interesse for madlavning blandt de unge og større åbenhed, eksempelvis over for at smage nye grøntsager.

Begge camps var fuldt reserverede ved årets start. På grund af COVID-19-restriktioner var begge camps dog lukkede i visse perioder af året. Det betød, at kun 1.450 børn fik mulighed for at deltage. De to camps vil blive genåbnet, så snart de nationale retningslinjer tillader det.

Arla donerer årligt 10 millioner kr. til Arla Fonden. Food camps modtager desuden støtte gennem fundraising og partnerskaber.

MADSPILDSAKADEMI

I oktober gennemførte Arla i Danmark i samarbejde med Arla Fonden og det danske madspildsinitiativ Too Good To Go en pilottest af et nyt initiativ, som skal lære familier at undgå typisk madspild og i stedet tilberede nye måltider ved hjælp af de samme metoder, som dem der undervises i på food camps.

Den efterfølgende evaluering viste, at alle 66 familier, som deltog i testen, følte, at de havde fået nye kompetencer til at undgå og reducere madspild. Vi vil undersøge, om samarbejdet kan videreføres, og i givet fald i hvilket format.

INTERNATIONAL MEJERIUDVIKLING – PROJEKTER

Vi har i årets løb styrket vores indsats på udvalgte nye markeder yderligere for at fremme international mejeriudvikling, hvilket er en central prioritet i vores bæredygtighedsstrategi. Gennem vores engagement ønsker vi at bidrage til en bæredygtig og kommercielt levedygtig mejerisektor, hvor vi forbedrer landmandens kapacitet og leverer nærende fødevarer til en voksende befolkning på disse markeder.

PARTNERSKABER FOR BÆREDYGTIG UDVIKLING

Når vi engagerer os i udvikling af en national mejerisektor på nye markeder, sikrer vi, at vores lokale engagement aktivt støtter regeringernes politikker for bæredygtig udvikling af mejeriprodukter. Det omfatter fremme af en bæredygtig mejeriproduktion, bedre fødevarer sikkerhed og -kvalitet samt adgang til prisbillige mejeriprodukter for forbrugere med lav indkomst.

Som førende kommerciel partner i strategiske partnerskabsprogrammer på tværs af sektorer bidrager vi med ekspertise og erfaring fra arbejdet med at fremme bæredygtighed i hele værdikæden for mejeriprodukter fra jord til bord. Vi gør dette gennem bedre teknologi, kapacitetsopbygning, rådgivning, formelle afsætningsaftaler samt salg og distribution. Med disse programmer skaber vi en vej til markedet og knytter små mælkeproducenter til en kommerciel og formel værdikæde, der sikrer dem en stabil indkomst.

STATUS FOR INTERNATIONALE MEJERIUDVIKLINGSPROGRAMMER

I 2020 har vi fokuseret på at gennemføre vores internationale mejeriudviklingsprogrammer.

Vi har konsolideret vores partnerskaber, videreført dialoger og indgået strategiske samarbejder med statslige organisationer, donorer, ambassadører, civilsamfundsorganisationer og vidensinstitutioner.

Vi har fortsat programmerne under COVID-19-pandemien. I alle lande er den lokale implementering blevet forsinket, men der er også fundet innovative løsninger for at sikre ernæring, støtte og indtægter til de tilmeldte modtagere.

På trods af – men også på grund af – pandemien, er det lykkedes os at nå vores 2020-mål om at indskrive 1.000 landbrug i bæredygtige mejeriudviklingsprogrammer og levere prisbillige mejeriprodukter til ca. 71 millioner lavindkomstforbrugere.

Vi har nu indskrevet mere end 1.200 landbrug, hovedsageligt på grund af vores programmer i Nigeria og Etiopien, som talte henholdsvis 768 og 400 landbrug.

Vi nåede ud til 75 millioner lavindkomstforbrugere med vores prisbillige produkter Dano Cool Cow i Vestafrika og Dano Daily Pushti i Bangladesh. Dette var primært drevet af et ekstraordinært salg og distribution i Bangladesh, hvor lavindkomstforbrugere har prioriteret troværdige, sikre og nærende produkter. Dano opfattes som et topbrand i Bangladesh og har været et foretrukket forbrugervalg. Derudover er effektiviteten af vores omfattende og velfungerende distributionsnetværk i Bangladesh blev opretholdt i løbet af året.



INTERNATIONAL MEJERIUDVIKLING – PROJEKTER (FORTSAT)

INTERNATIONALE MEJERIUDVIKLINGS- PROJEKTER I NIGERIA

Arla er den ledende kommercielle partner i projektet ”Milky Way Partnership in Nigeria”. Projektet er et tværsektorielt partnerskab med Landbrug og Fødevarer/SEGES, CARE Denmark og nigerianske NGO'er, Milk Value Chain Foundation og CORET, der støttes af det danske udenrigsministerium. Projektet arbejder tæt sammen med delstaten Kaduna og delstatens andelsselskab Milcopal.

Milky Way Partnership omfatter nu mere end 400 gårde. I 2020 har vi fokuseret på at opbygge kapacitet hos de lokale landmænd og tilpasset afsætningsaftaler og nye partnerskaber for at få flere landmænd med i programmet. Desuden har Arla overtaget et lokalt mejeri, som er blevet renoveret, så det kan producere drikkeyoghurt under det lokale brand Milcopal. Arla vil opgradere mejeriet yderligere, så det lever op til Arlas standarder i 2021.

Milky Way Partnership-programmet har skaleret op gennem sin deltagelse i DAMAU Household Milk Farm-projektet. Det er et offentligt-privat partnerskab med lokalregeringen i Kaduna, som har til formål at etablere 1.000 gårde på et område på 9.000 hektar ved at sørge for den nødvendige infrastruktur og give hver enkelt landmand tre importerede køer. I det samme område opfører Arla en topmoderne modelgård med 400 malkekøer, som Arla importerer fra Sydafrika. Byggeriet forventes at blive påbegyndt i 2021.

På grund af COVID-19 er det store DAMAU Household Milk Farm-projekt blevet forsinket, og planen er at igangsætte etablering af græsarealer til køer og opføre huse og fællesfaciliteter i 2021.

I 2020 underskrev Arla også en aftale med SAHEL Consulting under Melinda & Bill Gates Foundation, der har indskrevet 368 gårde fra klynger af nærtliggende gårde i delstaten Kaduna. En af de mest udfordrende dele af projektet er at opnå en tilstrækkelig mælkeindvejning for at gøre forretningen bæredygtig. Ved udgangen af 2020, er der 230 gårde, der leverer mælk per dag. Projektet støttes af Nigerias centralbank.

PUSHTI AMBASSADOR PARTNERSHIP I BANGLADESH

Et stærkt distributionsnet er nøglen til at forbedre adgangen til prisbillige og nærende mejeriprodukter for lavindkomstforbrugere. Under lockdown i Bangladesh og Nigeria har vi holdt fokus på at sikre ernæring til lavindkomstforbrugere.

Arla er den ledende kommercielle partner i projektet ”Pushti Ambassadors Partnership – Creating jobs for female entrepreneurs in rural Bangladesh”, som skal bidrage til bedre ernæring i land-områderne i Bangladesh og styrke kvinders økonomiske selvstændighed. Projektet støttes af det danske udenrigsministerium og er et samarbejde mellem den hollandske NGO BopInc, NGO'erne dNet og BRAC fra Bangladesh og den sociale netværksplatform iSocial. Projektet er et pilotprojekt, som skal udforske alternative salgs- og distributionskanaler.

Projektet blev idriftsat i 2019, hvor den kvindelige salgsstyrke begyndte at gå fra dør til dør med en kurv fyldt med sundhedsrelaterede produkter for at øge bevidstheden om ernæring og sælge Arlas prisbillige og næringsrige produkter.

Det fireårige projekt har til formål at udvide distributionsnetværket i landdistrikterne ved hjælp af innovative løsninger, og ambitionen er at nå op på 5.000 kvindelige mikroiværksættere og nå ud til 1,25 millioner nye forbrugere inden 2023. Undervisningen giver ikke blot kvinderne viden og akkreditering gennem træning, men sikrer også deres husstande en stabil indkomst.

COVID-19 har imidlertid forsinket projektet, og resultaterne af pilotkoncept-fasen, hvor projektmodellen skal afprøves på seks punkter, mangler stadig at blive dokumenteret. Projektet omfatter nu mere end 200 iværksættere. Mens de stod over for COVID-19 og store oversvømmelser, lykkedes det de kvindelige ambassadører at ændre salgsmetoder, og dermed øge salget for at forbedre ernæringen i landdistrikterne i 2020.

UNDERSØGELSE AF KOSTVANER I BANGLADESH

Når der udvikles nye produkter til nye markeder, er det nødvendigt at have en grundig forståelse af ernæringsmæssige behov og potentielle mangler. I 2020 kunne Arlas lokale brand – Dano – fejre 60-års jubilæum i Bangladesh. For at holde sig ajour om den aktuelle ernæringsstatus har Arla finansieret en systematisk litteraturundersøgelse, som skal undersøge indtagelse af næringsstoffer, fødevarerpræferencer og ernæringsstatus blandt befolkningen i Bangladesh. Forskningen udføres af det anerkendte forskningsinstitut: Icdrr,b, og resultaterne vil blive præsenteret i begyndelsen af 2021. Et forskningssamarbejde med Aarhus Universitet skal endvidere undersøge madlavningstraditioner, spisevaner og forbrugsvaner blandt husstande i Bangladesh. Undersøgelserne skal samlet give os en forståelse af forbrugernes adfærd og ernæringsmæssige status, så vi kan udvikle relevante produkter.



INTERNATIONAL MEJERIUDVIKLING – PROJEKTER (FORTSAT)

STØTTE TIL DEN LOKALE MEJERISEKTOR I INDONESIAEN

Arla og vores indonesiske samarbejdspartner har siden 2018 bidraget til et kalveopdrætsprojekt på Østjava i Indonesien. Projektet har til formål at løse et af den indonesiske mejerisektors største problemer, nemlig en utilstrækkelig mælkeproduktion, både angående kvalitet og kvantitet, for at kunne leve op til forbrugernes stigende krav.

Vi har sammen med vores forretningspartner Indolakto og et af Indonesiens største lokale mejerikooperativer, KPSP Setia Kawan, udviklet et kalveopdrætscenter med kapacitet til 99 køer. Centret opdrætter kalve til kvalitetskøer gennem god opdrætspraksis og sælger derefter køerne til lokale landmænd til en rimelig pris. Lokale landmænd uddannes i bedste praksis for mælkeproduktion, efter de har købt køer. På denne måde kan lokale landmænd få adgang til køer af høj kvalitet, som producerer en stor mængde mælk og sikrer dem en bedre indkomst.

I 2019 blev de første 25 køer solgt til lokale landmænd, og det blev formelt annonceret, at opdrætscentret var blevet udskilt som RSBU (Rearing Social Business Unit), en særskilt forretningsenhed i kooperativet, der har til formål at sikre bæredygtige indtægter fra salget af køer. I løbet af 2020 har RSBU leveret mere end 60 køer af høj kvalitet til lokale landmænd til en pris, som ligger 15 procent under den normale markedspris, samtidig med at der skabes en kommerciel bæredygtig social virksomhed, som er uafhængig af ekstern finansiering.

På grund af COVID-19 har vi set et fald i de lokale landmænds købekraft, så det var vanskeligt for os at sælge køer fra centret i første halvdel af 2020. De lokale landmænd begyndte dog at købe køer igen i andet halvår af 2020.



PRODUKTION AF ØKOLOGISKE MEJERIPRODUKTER I INDONESIAEN

Arla er den ledende kommercielle partner i et nyt projekt, "Pilot Organic Dairy Production in Indonesia", som starter i 2021. Målet er at udvikle den økologiske mejerisektor i Indonesien og udveksle bedste praksis fra Arlas økologiske mælkeproducenter med indonesiske landmænd, der ønsker at omstille til økologisk mælkeproduktion. Projektet støttes af det danske udenrigsministerium og er et partnerskab mellem vores forretningspartner Indolakto, den indonesiske NGO Bina Swadaya, Landbrug og Fødevarer og videns- og innovationscentret SEGES, som er den ledende ikke-kommercielle partner. Projektet omfatter et tæt samarbejde med det indonesiske landbrugsministerium.

CHINA-DENMARK MILK TECHNOLOGY COOPERATION CENTRE

CDMTCC (China Denmark Milk Technology Cooperation Centre) opstod i 2012 som et samarbejde mellem Arla og det kinesiske mejeriselskab Mengniu. Centrets formål er at løfte kvaliteten og kvantiteten af den kinesiske mælkeproduktion ved at trække på Arlas knowhow og Arlagården®. Det omfatter et direkte samarbejde med mælkeproducenter, der leverer mælk til Mengniu, for at hjælpe dem med at forbedre dyrevelfærden og mælkekvaliteten og reducere mælkeproduktionens miljøpåvirkning.

COVID-19 gjorde 2020 til et udfordrende år for CDMTCC med enorm stor indflydelse på både drift og projekter. Bestyrelsen for CDMTCC prioriterede onlineaktiviteter for at levere kapacitetsopbygning til den kinesiske mejeriindustri, og uddannelse på gårdene blev udsat.

CDMTCC har i løbet af 2020 arbejdet for at udbrede god praksis for mælkeproduktion i Kina gennem:

- Værtskab for 19 lokale seminarer og kurser, både onsite og online og 32 træningskurser på gården med deltagelse af i alt 3.257 landmænd og medarbejdere
- Udgivelse af 12 månedlige nyhedsbreve, over 100 korte pædagogiske nyhedsudsendelser, 5 undervisningshæfter og -rapporter samt 10 korte undervisningsvideoer om typiske fejl i mælkeproduktionen.
- Taler på 5 internationale webinarer og onlinemøder
- 2 artikler, der blev udgivet af International Dairy Federation

Centret nåede sine målsætninger i 2020 og vil derfor nu udfase sine aktiviteter.

INTERNATIONAL MEJERIUDVIKLING – ARLA FOODS INGREDIENTS AKTIVITETER FOR PRISBILLIG ERNÆRING

GAIN NORDIC-SAMARBEJDET

Arla Foods Ingredients har fortsat sine aktiviteter for prisbillig ernæring i 2020 på trods af forsinkelser og udfordringer som følge af COVID-19.

Som den ledende kommercielle partner i GAIN Nordic-projektet, som skal udvikle en bæredygtig forsyningskæde for mejeriprodukter i Etiopien, har Arla Foods Ingredients støttet udviklingen af en lokalt produceret beriget yoghurt. Projektets hovedformål i 2020 var at gennemføre en ernæringsundersøgelse blandt skolebørn for at evaluere yoghurtens ernæringsmæssige effekt. På grund af pandemien er undersøgelsen blevet udskudt til 2021.

I Zambia har et andet GAIN-samarbejdsprojekt resulteret i udviklingen af en nærende langtidsholdbar drik til at imødegå fejlernæring blandt børn og kvinder. Produktet fremstilles af lokal mælk med vallepermeat fra Arla Foods Ingredients og skulle have været lanceret i 2020, men er nu blevet udskudt på grund af COVID-19.

I mellemtiden har GAIN Nordic-partnerne fokuseret på at dokumentere disse prisbillige ernæringsmodeller og udvikle open source-manualer til opskalering af yderligere bæredygtige forsyningskæder i udviklingslandene. Al viden vil blive delt via Scaling Up Nutrition (SUN) Business Network i 2021.

P4G-FINANSIERING TIL PROTEINBERIGEDE KIKS

Arla Foods Ingredients er stiftende medlem af et samarbejde med Folkekirkens Nødhjælp, Novozymes og andre virksomheder om at udvikle nye prisbillige ernæringskoncepter og dele viden og ekspertise. I 2020 fik et toårigt projekt om udvikling af en proteinberiget kiks i Etiopien støtte fra P4G – et globalt forum, som støtter offentlig-private partnerskaber med fokus på at fremskynde bæredygtig udvikling. Kiksen, som indeholder protein fra lokalt dyrkede kikærter og valleprotein, vil blive fremstillet af en producent i Addis Abeba.

P4G har tidligere finansieret partnerskabets Sustainable Food Platform-initiativ, som skal fremme lokal produktion af næringsrige fødevarer til mennesker, der lever i eller omkring flygtningelejre.

MILK MATTERS-UNDERSØGELSE I SIERRA LEONE

Washington University og Project Peanut Butter er i gang med at gennemføre en ny klinisk undersøgelse i Sierra Leone, som skal påvise effekten af laktose og mælkeprotein på tarmsystemets mikrobiom og gennemtrængelighed samt evnen til at komme sig over moderat akut underernæring (MAM). Undersøgelsen vil omfatte 900 børn i alderen 6-59 måneder, der er blevet diagnosticeret med MAM. Arla Foods Ingredients leverer valleingredienser til de brugsklare ernæringstilskud, der vil blive givet som behandling.



MENNESKERETTIGHEDER – ORGANISERING OG FORPLIGTELSE

Vores globale drift skaber beskæftigelse for mange mennesker og bidrager til økonomisk vækst. Vi har forpligtet os til at fremme respekten for menneskerettigheder og opretholde den gensidige forståelse i de relationer, vi har med mennesker, organisationer og samfund.

RESPEKT FOR MENNESKERETTIGHEDER

Respekt for menneskerettigheder er afgørende for en bæredygtig udvikling. Arlas menneskerettighedsarbejde bygger på FN's vejledende principper for menneskerettigheder og erhvervsliv (UN Guiding Principles on Business and Human Rights), vores Code of Conduct og vores menneskerettighedspolitik.

Vi arbejder løbende på at sikre, at menneskerettighederne respekteres i vores værdikæde. Vi integrerer vores menneskerettighedsarbejde i vores politikker og aktiviteter, som understøttes af uddannelse af globale nøglefunktioner med ansvar for Arlas daglige ledelse. I de senere år har vi udviklet og forbedret vores tilgang til at vurdere og håndtere menneskerettighedsspørgsmål på tværs af vores værdikæde.

Vi har i løbet af året forbedret vores ledelsesstruktur for at sikre, at den ansvarlige ledelse på strategiske vækstmarkeder modtager en årlig rapport om kritiske og alvorlige menneskerettighedsrisici, identificerede overtrædelser og udbedrede problemer.

DUE DILIGENCE-PROCES

Vores løbende indsats på menneskerettighedsområdet minimerer Arlas risiko for at påvirke menneskerettigheder negativt og bidrager til at realisere FN's verdensmål for bæredygtig udvikling. Vi lever op til FN's vejledende principper og fortsætter arbejdet med at forbedre og implementere vores systematiske due diligence-proces for menneskerettigheder. Som et multinationalt mejeriselskab har vi mange led i vores værdikæde. Vi prioriterer at gennemføre vurderinger af vores påvirkning på markederne uden for Europa, hvor vi har størst risiko for negative påvirkninger på grund af nationale forhold og kompleksitet i forretningsdriften. Det er afgørende, at Arla kan agere ansvarligt, og vi forventer, at vores forretningspartnere lever op til de samme standarder.

Når vi indgår et joint-venture på disse markeder, aktiverer vi hele vores due diligence-proces for at vurdere, om der er områder, hvor Arla potentielt kunne forårsage eller indirekte bidrage til en negativ påvirkning.

Vi har et særligt fokus på menneskerettigheder i vores indkøbsfunktion. Læs mere på side 24.

MENNESKERETTIGHEDSVURDERINGER

Vi prioriterer menneskerettighedsvurderinger på markeder, hvor vi allerede har foretaget opkøb eller er i færd med at opkøbe produktionsanlæg. I 2020 gennemførte vi menneskerettighedsvurderinger i Nigeria, Ghana og Senegal som led i vores regelmæssige og løbende opfølgingsprogram, og vi gennemførte opfølgninger i Saudi-Arabien og Bangladesh. De vigtigste resultater er beskrevet på side 36-37.

Vi har fortsat med at koordinere og afstemme resultaterne for at styrke gennemførelsen af vores handlingsplaner for menneskerettigheder på nye markeder. Vi sikrer intern vidensdeling, koordinerede forebyggelsesplaner og forbedret opfølgning med regelmæssige besøg samt en database, som giver adgang til fælles dokumentation.

DUE DILIGENCE-PROCES FOR MENNESKERETTIGHEDER

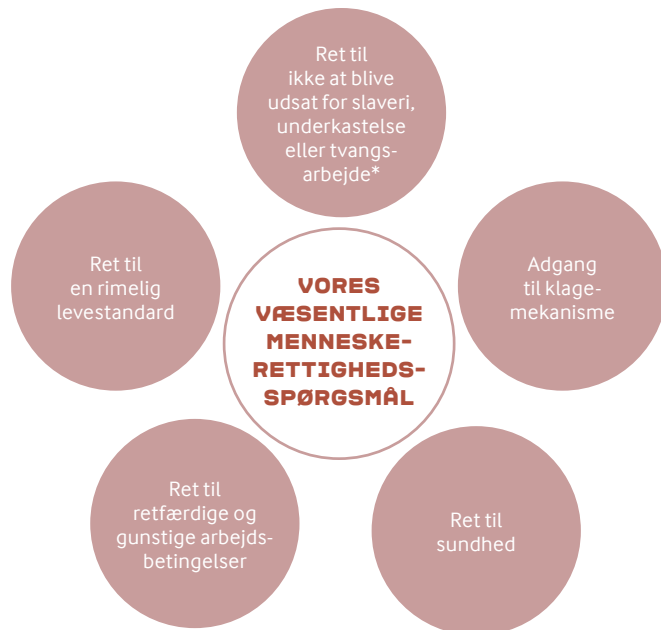
Med udgangspunkt i bedre værktøjer, strømlining og tilpasning af vores tilgang til virksomhedens relevante og ansvarlige funktioner er vi i gang med at udvikle en mere omfattende, effektiv og integreret tilgang til at vurdere risici for menneskerettigheder.



MENNESKERETTIGHEDER - VÆSENTLIGE SPØRGSMÅL

Vi har i løbet af 2020 defineret vores væsentlige menneskerettighedsspørgsmål. Det er de spørgsmål, der skiller sig ud på grund af deres betydelige potentielle negative indvirkning via vores aktiviteter eller forretningsrelationer. Begrebet væsentlighed anskuer risiko ud fra et menneskeperspektiv og ikke et virksomhedsperspektiv, velvidende at der er en tæt sammenhæng mellem risici for menneskerettigheder og risici for forretningen.

Vi har defineret de vigtige menneskerettighedsspørgsmål ud fra vores due diligence-proces, dialog med vores interessenter, vores daglige arbejde med menneskerettigheder og vores viden om hele værdikæden. Spørgsmålene danner grundlag for vores rapporteringsstruktur for menneskerettigheder. Vi vil fremadrettet fortsætte med at finpudse vores arbejde med væsentlige spørgsmål og den risiko, de udgør, og vi vil analysere problemer for at iværksætte afbødende foranstaltninger.



*inkl. børnearbejde og begrænsninger i bevægelsesfriheden

RAPPORTERING AF VÆSENTLIGE RETTIGHEDER

Retten til retfærdige og gunstige arbejdsbetingelser

■ Løn

Arla overholder lokallovgivning om mindsteløn til vores medarbejdere. Der er dog en risiko for, at lønnen ikke er høj nok til at dække lokale minimumsleveomkostninger, så de basale behov ikke opfyldes. Vi vil undersøge potentielle udfordringer i løbet af 2021.

■ Sikker og sundt arbejdsmiljø

Vi ønsker, at alle vores medarbejdere skal være sikre på arbejdspladsen. Vi har et mål om nul arbejdsulykker og har i mange år arbejdet systematisk for at forebygge ulykker. Som led i dette arbejde introducerede vi det trinvis forandringsprogram "Arla Cornerstones" i 2017. De fleste ulykker skyldes risikobetonet adfærd, og programmet fokuserer på at forankre globale driftsstandarder, forbedre kompetencer inden for driftssikkerhed og integrere vores eksisterende program for sikker adfærd. Et omfattende sikkerhedsprojekt vil blive lanceret i Saudi-Arabien i 2021. Projektet vil omfatte vores mejeri, logistik samt lagre og depoter. Vi fortsætter med at styrke vores system til sundheds- og sikkerhedsrapportering, og vi etablerer effektive miljø-, sundheds- og sikkerhedsstyringssystemer på alle ikke-europæiske markeder. De overordnede rammer er på plads, og der er gjort fremskridt med indførelsen af rapporteringssystemer i Nigeria, Bangladesh

og Canada samt gennemførelsen af Cornerstone-programmet i Bahrain. På grund af COVID-19 trækker det imidlertid ud med både uddannelse og implementering.

Vi inkluderer også spørgsmål om sundhed og sikkerhed i vores medarbejderundersøgelse Barometer, og svarprocenten er løbende blevet forbedret.

■ Arbejdstid (hvile, fritid og betalte feriedage)

Vi forventer, at alle medarbejdere har en sund balance mellem arbejde og fritid. I Saudi-Arabien har arbejdsbyrden medført for meget overarbejde. For at løse dette problem er der blevet ansat flere migrantarbejdere, og nogle opgaver er blevet outsourcet. Desuden er der indført en ny politik for at reducere den ugentlige arbejdstid fra 48 til 45 timer. Det gælder også for funktionærer, som også har fået et system til styring af flekstid.

På grund af COVID-19 og lockdown i Saudi-Arabien har det imidlertid været svært at leve op til kravene i den nye politik. Arlas migrantarbejdere har ikke kunnet rejse tilbage til deres hjemlande. Som kompensation har Arla givet dem mulighed for midlertidigt overarbejde, så de bedre kan forsørge deres familier. Der er udbetalt særlig godtgørelse for at kompensere for lockdown-perioden. Planen for 2021 er fortsat at ansætte flere medarbejdere og at arbejde i toholdsskift på mejeriet. Forhåbentlig vil landets lockdown blive ophævet, så arbejderne kan rejse hjem til deres familier på ferie.

MENNESKERETTIGHEDER - VÆSENTLIGE SPØRGSMÅL (FORTSAT)

Ret til en rimelig levestandard

Vi tilstræber, at vores medarbejders levestandard følger ILO's standarder. Opgraderingen af Arlas boliger i Mellemøsten, så vi overholder ILO's standarder, er nu færdig med få undtagelser, og vi planlægger at færdiggøre de sidste opgraderinger hurtigst muligt. 2020 har været et usædvanligt år, hvor hovedparten af medarbejderne i Oman (13 ud af 18) og i De Forenede Arabiske Emirater (127 ud af 141) har været anbragt på hoteller for at imødegå risikoen for COVID-19-smitte. Denne situation forventes at vare frem til juni 2021. I Saudi-Arabien blev der stillet yderligere lejligheder til rådighed i alle regioner for at holde afstand mellem medarbejdere i Arlas boliger. Der er ligeledes blevet arrangeret ekstra busser til transport af medarbejdere til og fra arbejde.

Ret til sundhed

Vi ønsker at sikre, at det altid er sikkert at spise og drikke vores produkter, og vi har politikker og processer, som skal styrke vores kvalitetssikring og vores tilbagekaldelsesprocedurer. Vi har en politik, som skal sikre, at vi markedsfører vores produkter på en gennemsigtig og ansvarlig måde under særlig hensyntagen til børn. Vi tilstræber også at sikre, at alle vores medarbejdere har adgang til lægehjælp.

Vi blev i løbet af året opmærksomme på behovet for at styrke vores fokus på tilbagekaldelsesprocedurer på nogle markeder. Vi har ikke oplevet problemer i forbindelse med usikre produkter.

Vi hjælper vores medarbejdere med at få adgang til sundhedsydelser, lægehjælp og forsikring, hvor det er relevant, og afhængigt af det lokale sundhedssystem. Det omfatter f.eks. adgang til læger på vores anlæg i Bangladesh og Saudi-Arabien og sygesikring i Nigeria, Ghana og Bahrain. På nogle af vores andre markeder sikrer vi adgang til fysioterapi.

Ret til ikke at blive udsat for slaveri, underkastelse eller tvangsarbejde (inkl. børnearbejde og begrænsninger i bevægelsesfriheden)

Moderne slaveri er en alvorlig udfordring i vores forsyningskæder. Siden offentliggørelsen af vores første erklæring om moderne slaveri i 2017 har vi taget skridt til at styrke vores indsats mod moderne slaveri yderligere. Det omfatter blandt andet fortsat fokus på risikovurdering af leverandører, bedre intern datakontrol og sikring af, at migrantarbejdere beholder deres pas og identitetspapirer, medmindre de ønsker noget andet. Desuden omfatter udrulningen af det opdaterede Arlagården® program i 2020 og 2021 kontrolpunkter om respekt for menneskerettigheder, sundhed, sikkerhed og indkvartering. Læs mere i Arlas erklæring om moderne slaveri [📄](#)

Vi modtog ingen rapporter om moderne slaveri i 2020. I De Forenede Arabiske Emirater er tidligere spørgsmål om tilbageholdelse af pas blevet løst. Alle outsourcete medarbejdere vil blive overført til Arla i januar 2021 og modtage deres pas i overensstemmelse med Arlas politik. Medarbejdere kan underskrive et samtykkebrev, hvis de foretrækker, at deres pas opbevares i et pengeskab på Arla-kontoret.

Adgang til klagemekanisme

Vi ønsker, at alle Arla-medarbejdere skal være bekendte med Arlas whistleblowersystem. En undersøgelse på vores ikke-europæiske markeder viste imidlertid, at den overordnede opmærksomhed skal styrkes for at sikre, at medarbejderne har kendskab til systemet og adgang til det. Menneskerettighedsvurderinger og opfølgning i Nigeria, Ghana, Senegal og Saudi-Arabien bekræftede resultaterne af undersøgelsen.

Vi besluttede i løbet af året at styrke klagemekanismen blandt andet ved at styrke fokus på Arlas whistleblowersystem og planlagte tiltag for at overholde paragraf 31 i FN's vejledende principper. Det

FØDEVAREDONATIONER

En rimelig levestandard omfatter adgang til fødevarer og tilhørende distribution, og når vi har overskudsprodukter, donerer vi til velgørende fødevarerbanker.

På grund af COVID-19 har vi optrappet denne støtte og leveret produkter og måltider til sundhedspersonale og brandmænd og politifolk i Europa. Under lockdown i Storbritannien har vi udleveret kuponer til morgenmadsmælk til børn fra sårbare familier i samarbejde med en organisation, der leverer madpakker til disse børn. I Bangladesh og Nigeria har vi f.eks. doneret mælkepulver og fødevarepakker til forbrugerne under lockdown.



omfatter bedre kommunikation og adgang og skal implementeres i begyndelsen af 2021.

MENNESKERETTIGHEDER – EKSEMPLER FRA ARBEJDSPLADSEN

SUNDHED OG SIKKERHED I NIGERIA

Vi har styrket sundhed og sikkerhed på arbejdspladsen betydeligt i Nigeria. Et sundheds- og sikkerhedsudvalg koordinerer initiativer og aktiviteter, herunder en årlig sikkerhedsuge med fokus på at skabe bevidsthed og uddanne medarbejderne i sikker adfærd i deres daglige arbejde.

Indførelsen og anvendelsen af et system til indberetning af risiko og ulykker styrkede også sikkerhedsniveauet yderligere i organisationen, og medarbejdere blev uddannet i at identificere nærved-ulykker og hændelser og i rapportering.

Den øgede sikkerhedsbevidsthed betød, at vores team i Nigeria opnåede 1.000 dage uden arbejdsulykker med sygefravær (LTA).

SUNDHED OG SIKKERHED I NIGERIA

I Bangladesh blev der udarbejdet en revideret distributøraftale efter en alvorlig ulykke. En vigtig del af aftalen er, at distributøren skal have en forsikring til dækning af eventuelle tab som følge af skade, invaliditet eller død, samtidig med at der leveres service til distributøren. Der er udarbejdet en plan for fuld gennemførelse af den reviderede aftale og den nødvendige sundhedsforsikring, denne forventes afsluttet i april 2021.

Vi er hele tiden på udkig efter muligheder for at samarbejde på tværs af markeder, og vores team i Bangladesh er begyndt at dele bedste praksis for sundhed og sikkerhed med vores team i Nigeria online. Den stærke arbejdsmiljøindsats i Bangladesh har betydet 1.300 dage uden arbejdsulykker med sygefravær (LTA).

FORÆLDREORLOV I ARLA

Arla har indført en ny politik, som skal understøtte minimums-forældreorlov for alle kollegaer globalt. Med dette engagement ønsker vi at skabe et støttende miljø for vores medarbejdere og deres familier og skabe lige muligheder for alle.

Politikken har til formål at supplere eller overgå eksisterende lokale regler og lovgivning. Den ordning, der er mest fordelagtig for den ansatte, skal vælges, hvis der er lokale traditioner eller lokal lovgivning, der gælder.

Politikken giver den primære omsorgsperson (herunder adoptions- og plejeforældre) ret til 14 ugers betalt ferie og to uger for den sekundære omsorgsperson. Desuden kan den primære omsorgsperson få orlov uden løn i yderligere 12 uger (i alt seks måneder), mens den sekundære omsorgsperson kan få orlov uden løn i yderligere to uger (i alt fire uger).

Efter forældreorloven har alle medarbejdere ret til at vende tilbage til det samme eller et tilsvarende job. Derudover indføres der god praksis for daglige pauser eller nedsat arbejdstid for kvindelige medarbejdere, der ønsker at amme deres børn de første seks måneder.

GLOBAL SIKKERHED

I samarbejde med vores partner International SOS har vi indført et koncept kaldet "Workforce Resilience" med forpligtelser, som skal beskytte vores medarbejdere. Konceptet dækker også udfordringer i forbindelse med drift på tværs af grænser, styring af forsynings- og distributionskæder samt proaktiv reduktion af risici for medarbejdernes trivsel.

Siden marts har vores Global Security-afdeling haft et stærkt fokus på krisedriftsplanen for COVID-19. Derudover har vi fortsat arbejdet hen imod en fælles sikkerhedsstandard i Arla. Vi har gennemført brandøvelser for at sikre viden om og ejerskab af en sikkerhedsorienteret tankegang.

COVID-19-PÅVIRKNING

Pandemien har medført omfattende lockdowns på mange markeder, hvilket nogle steder har påvirket menneskerettighederne i negativ retning. Arla har derfor truffet foranstaltninger for at imødegå disse utilsigtede konsekvenser på alle vores markeder, f.eks. ved at indføre særlige sikkerhedsprocedurer og sikre adgang til værnemidler som håndsprit, mundbind og handsker og overgang til hjemmearbejde, hvor det har været muligt. Der er ydet en stor indsats for at øge opmærksomheden og undervise i, hvordan vi minimerer risikoen for smittespredning. På Arlas markeder uden for Europa har vi indført transportordninger, der sikrer social afstand, og vi har udbetalt særlig godtgørelse på de hårdest ramte markeder. I Mellemøsten har vi udvidet vores støtte til migrantarbejdernes pårørende. I Nigeria har vi begrænset transport til og fra anlægget ved at arbejde i mindre, isolerede skift, hvilket både har sikret produktionen og beskyttet de ansatte. Endelig har vi sikret maksimal hygiejne og afspritning, herunder udleveret personlige hygiejneartikler til de ansatte og sørget for ekstra rengøring.



OM ARLA

A photograph of three business professionals in a modern office setting. On the left, a woman with long brown hair, wearing a striped long-sleeved shirt, is smiling and looking towards the center. In the middle, a woman with long blonde hair, wearing a dark patterned dress, is also smiling and looking towards the center. On the right, a man with a shaved head and glasses, wearing a grey sweater over a white collared shirt, is looking towards the center. They are gathered around a small round table with a silver laptop on it. The background is a blurred office space with indoor plants and warm lighting.

I Arla arbejder vi målrettet på at udvikle vores forretning, og vi ved, at de bedste resultater opnås gennem samarbejde. Vi er i tæt dialog med medarbejdere, fagforeninger og andelshavere for at støtte fortsat engagement og læring til gavn for både mennesker og virksomhedens resultater.

SAMARBEJDE MED MEDARBEJDERE OG FAGFORENINGER

MEDARBEJDERUNDERSØGELSE

Den årlige medarbejderundersøgelse, Barometer, blev gennemført i oktober og udsendt til 19.037 medarbejdere på 15 forskellige sprog. Svarprocenten var 85 procent, hvilket er 2 procent højere end sidste år. Trods et år, hvor mange medarbejdere har oplevet mange omvæltninger i arbejdslivet, viser resultatet fortsat et stort engagement blandt Arlas medarbejdere.

De samlede Barometer-resultater blev præsenteret på et onlinemøde, som var åbent for alle. Et af de globale fokusområder er at reducere hændelser med chikane, og alle ledere og medarbejdere blev bedt om at have særligt fokus på at fremme god adfærd på arbejdspladsen. Yderligere fokusområder er mental og fysisk sundhed samt lederskab, herunder klar kommunikation.

UDDANNELSE

Løbende uddannelse af medarbejdere på alle niveauer er afgørende for Arlas vækst. Vi tilstræber at sikre de rette læringsmuligheder, som opbygger kompetencer og skaber resultater. På grund af COVID-19 blev en stor del af den traditionelle holdundervisning aflyst eller udskudt. Vi fandt i stedet kreative måder til at gennemføre onlinekurser – både for operatører – og i produktionen.

Vores "operatørkursus i vedligehold" gør det muligt for operatørerne at udføre grundlæggende vedligeholdelse af aktiver som f.eks. rengøring, smøring og inspektion af udstyr. Ved udgangen af året havde vi uddannet mere end 150 teknikere til at undervise andre på produktionslinjerne. Læring på jobbet er derfor nu blevet en del af hverdagen for produktionslinjerne.

Et andet eksempel er et projekt til opkvalificering af danske medarbejdere. Vi har i samarbejde med to fagforeninger, som hovedsageligt omfatter funktionærer inden for den danske mejeribranche, udbudt et program med henblik på at blive "industrielt operatør". Næste år vil 100 erfarne medarbejdere have gennemført programmet.

Til medarbejdere, der ikke ønsker at gennemføre et program, tilbyder vi forskellige kursusaktiviteter, som understøtter livslang læring og langsigtede beskæftigelsesmuligheder.

UDDANNELSE UNDER COVID-19

Udvikling og afvikling af læring er blevet stærkt påvirket af COVID-19. Undervisning i lederskab og medarbejderledelse og vores graduate-undervisning er blevet omlagt, så den afvikles online i stedet for fysisk. Nye læringsporteføljer omfatter nye digitalt fødte arbejds gange, som fokuserer på samarbejde, lederskab og trivsel, for at fremme og øge læring om mental trivsel og overskud og styrke vores bæredygtighedsdagsorden.

LÆRLINGEUDDANNELSER

I Danmark giver arbejdslovgivningen os mulighed for at ansætte et stort antal lærlinge i forskellige programmer inden for mejeriteknologi, industridrift, vedligeholdelse og teknik, logistik og transport. Det giver os medarbejdere med stærke funktionelle kompetencer og engagement i de lokalsamfund, hvor vi har vores aktiviteter. I Danmark beskæftiger vi løbende ca. 300 lærlinge. Stillingerne tilbydes både til unge, der kommer direkte ud af skolen, samt et stort antal over 25 år.

BEDRE PERSONALESTYRING

Vi har produktionsanlæg i mange forskellige lande, og vi fortsætter derfor med at tilpasse processer og datahåndtering, så vi kan arbejde effektivt. Et eksempel på dette er en global platform til håndtering af medarbejder- og virksomhedsdata, som vi er i gang med at

implementere. Et andet eksempel er et tidsregistreringsprojekt, der blev påbegyndt i 2020, og som skal hjælpe os med at standardisere medarbejderstyringen og strømline vores administration af arbejdsstyrken i Danmark, Sverige, Tyskland, Storbritannien, Holland og Finland i løbet af de næste to år. Med dette projekt vil vi sikre fortsat overholdelse af gældende og fremtidige arbejdslove og -aftaler, samtidig med at vi forbedrer Arlas evne til at anvende arbejdsstyrken på den mest effektive måde. Projektet har også til formål at skabe større gennemsigtighed om vores medarbejdere og data om deres arbejdstid, fremmøde og fravær.

SAMARBEJDE MED FAGFORENINGER

Vores lokale og globale samarbejdsudvalg sikrer en god intern dialog. Udvalgene har typisk både medarbejder- og arbejdsgiverrepræsentanter, som arbejder for at sikre de nødvendige betingelser for at understøtte virksomhedens fortsatte udvikling og konkurrenceevne og for at sikre trivsel og sikkerhed for alle medarbejdere.

EWC (European Works Council) er vores overordnede forum for åben dialog mellem ledelse og medarbejdere og drøftelse af interne forhold i Arla. EWC har medarbejderrepræsentanter fra alle EU-lande, hvor Arla har mere end 150 medarbejdere. De to årlige EWC-møder er blevet erstattet af ét virtuelt møde og ét hybridmøde med et begrænset antal deltagere i lokalet. Forummet er stærkt afhængigt af den sociale interaktion i fysiske rammer, så det har været en udfordring at finde andre samarbejdsformer under COVID-19.

For at styrke det globale perspektiv på Arlas forretningsgange fortsætter Arla sin dialog med International Union of Food, Agricultural, Hotel, Restaurant, Catering, Tobacco and Allied Workers' Associations International (IUF). I løbet af 2020 var der fortsat en konstruktiv dialog om at formulere et aftalememorandum, og Arlas repræsentanter har bidraget til samtalerne med indsigt i vores svar på COVID-19 for medarbejdere uden for Europa.

SAMARBEJDE MED ANDELSHAVERE

ACCELERERET DIGITAL REJSE

Arlas andelsdemokratiske proces er normalt styret af mange møder mellem andelshavere og valgte repræsentanter. Repræsentantskabsmødet i februar 2020 blev det sidste fysiske møde, inden COVID-19-restriktionerne tvang os til udelukkende at afholde digitale demokratiske møder. Med undtagelse af nogle få kredsmøder i foråret er alle kredsmøder og regionale medlemsmøder blevet erstattet af et digitalt format.

Vores andelshavere er blevet mere fortrolige med det digitale mødeformat. Deltagelsen i Area Forum-møderne, som typisk afholdes to gange årligt med deltagelse af repræsentanter fra de fire områder, har været høj. I 2020 arrangerede vi en ekstra tredje session, da der var behov for mere information hen over sommeren 2020. Vores generelle konklusion er, at informationsstrømmen fungerer godt digitalt, men det er til gengæld mere udfordrende at have en indgående demokratisk debat.

INDDRAGELSE AF ANDELSHAVERNE I ANDELSSELSKABET

Som et stærkt og visionært andelsselskab har Arla brug for en pulje af fremtidige repræsentanter blandt vores mælkeproducenter. Uddannelsesprogrammet Arla Next skal inspirere flere af vores mælkeproducenter til at deltage som valgte repræsentanter i Arlas repræsentantskab, og vi tilbyder et internationalt netværk inden for andelsselskabet.

Det tredje Arla Next-program slutter i starten af 2021 med i alt 60 deltagere, som er parate til at blive valgt til repræsentantskabet eller fungere som Arla-ambassadører i eksempelvis kommercielle aktiviteter.

INTRODUKTION AF ANDELSHAVERE TIL NYE PROGRAMMER

Alle andelshavere har nu indsendt data via den nye dataportal for kvalitetssikringsprogrammet Arlagården®. Der har været arrangeret

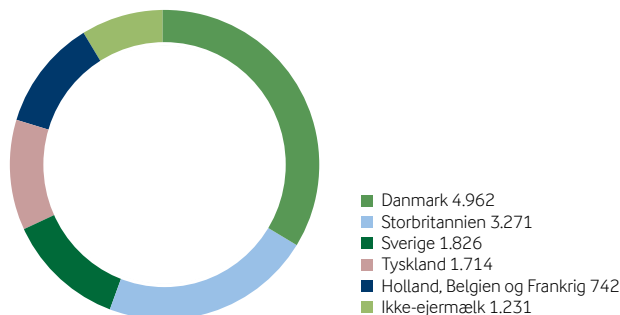
både fysiske og digitale drop-in-sessioner samt telefonservice for at hjælpe andelshaverne med praktiske spørgsmål om indsendelse af data via portalerne for både Arlagården® og vores Klimatjek (læs mere på side 13-16).

Vi har siden september afholdt webinarer i alle områder for at inspirere andelshaverne til at reducere deres klima-aftryk ved hjælp af Klimatjek-kataloget og praktisk ekspertvejledning.

DIGITAL LÆRING – WEBSITE FOR ARLAS ANDELSHAVERE

I læringsområdet på vores globale ejernet, som er tilgængeligt for alle andelshavere, har vi lagt information, videoer, spørgsmål og svar og tjeklister om Arlagården® og vores Klimatjek som en hjælp til introduktionen på gårdniveau.

Indvejning af rå mælk, mio. kg.



Arlas samlede mælkeindvejning var på 13.746 millioner kg i 2020 og dermed stort set uændret i forhold til 2019. Ejermælk udgør omkring 91 procent af den samlede mælkeindvejning.



KOMMUNIKATION UNDER COVID-19

For at sikre en effektiv kommunikation under COVID-19 udsender vi et ugentligt nyhedsbrev til andelshaverne, som informerer om, hvordan COVID-19 påvirker Arlas forretning, og forklarer, hvordan alle processer i forbindelse med afhentning og forarbejdning af mælk vil blive opretholdt.

VIRKSOMHEDENS RESULTAT

RESULTATER FOR 2020

Arlas nettoomsætning i 2020 var 10,6 milliarder EUR sammenlignet med 10,5 milliarder EUR året før. Årets resultat udgjorde 352 millioner EUR mod 323 millioner EUR i 2019.

Mejeribranchen er ustabil, og vi iværksatte derfor det treårige transformationsprogram Calcium i 2018 for at sikre vores andelshavere fremtidig vækst og en mælkepris, der er konkurrencedygtig på langt sigt. I løbet af perioden skal programmet transformere, hvordan vi arbejder, og give os besparelser på 400 millioner EUR ved at fjerne bureaukrati og unødvendige omkostninger og geninvestere i udvalgte strategiske tiltag. Programmet bidrog med 130 millioner EUR i 2020 mod 110 millioner EUR i 2019. Samlet set har vi nu nået 354 millioner EUR og er dermed godt på vej mod målet.

MARKEDSUDVIKLING

Arla fastholder sin position som verdens fjerdestørste mejeriselskab baseret på mælkeindvejning og verdens største producent af økologiske mejeriprodukter. Det globale marked for mejeriprodukter

er stadig mere konkurrencepræget og stiller krav om, at vi hele tiden lever op til kundernes og forbrugernes forventninger. Vi fastholder vores stærke position ved at fokusere på forbrugernes behov og på løbende innovation for produkter og emballage, en bredere produktportefølje og produktlanceringer på nye markeder. Arla udbygger salget i Sydøstasien og Afrika syd for Sahara.

MÆLKEPRIS

I 2020 var Arlaintjtningen 36,9 EUR-cent/kg mod 36,6 EUR-cent/kg i 2019. Trods årlige stigninger i de globale mælkemængder har priserne på råvaremarkederne fortsat været forholdsvis stabile med let faldende ostepriser, som er blevet opvejet af stigende priser på mælkepulver og fløde. Stigningen i Arlas mælkepris er resultatet af vores forbedrede produktsammensætning og virksomhedens generelle resultater. Der er ingen ændringer til de nuværende forventninger.

BREXIT-AFTALE

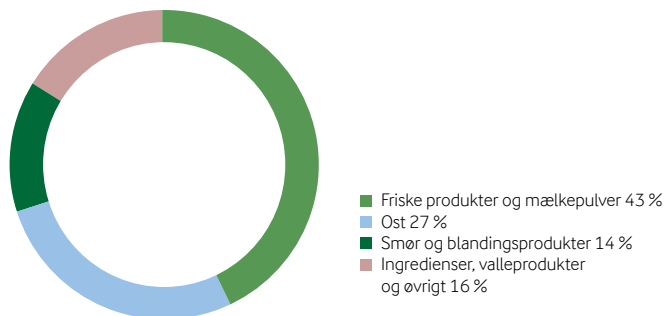
Storbritannien og EU indgik ved udgangen af 2020 en frihandelsaftale, som understøtter toldfri handel med mejeriprodukter og dermed

fjerner en betydelig risiko for Arlas handel på tværs af landegrænser. Men da Storbritannien har forladt EU's indre marked og toldunion, vil der blive mere administration, og vi forbereder os på ekstra arbejde og forsinkelser både i havne og ved grænseovergange. Konsekvenserne for vores britiske medarbejdere, som arbejder i EU, og vores medarbejdere fra EU-lande, som arbejder i Storbritannien, skal fortsat afklares, når aftalen træder i kraft.

EFFEKTERNE AF COVID-19

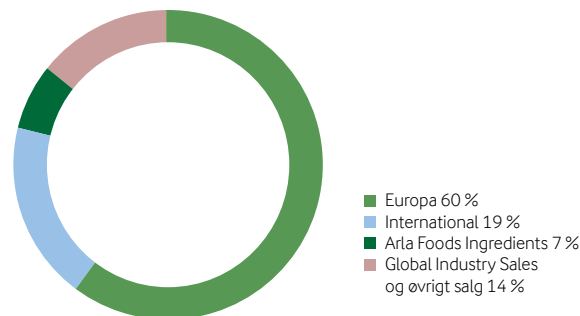
Arla har været god til at håndtere de omvæltninger, som COVID-19 har medført på markedet for mejeriprodukter. Gennem en fremragende medarbejderindsats og et fast fokus på frontlinjen på tværs af funktioner har vi styrket vores forretning, øget vores markedsandele og forbedret vores kundeservice uden at gå på kompromis med vores medarbejders sikkerhed.

Omsætning fordelt på produktgrupper



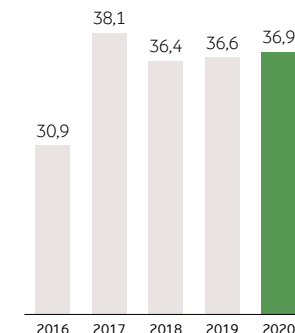
Omsætningen fordelt på produktgrupper var den samme som i 2019.

Omsætning fordelt på segmenter

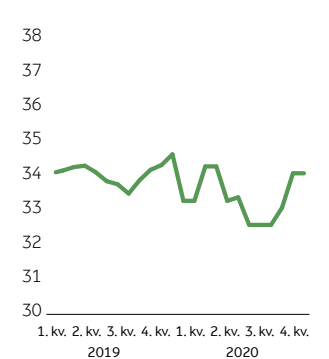


Arlas samlede omsætning er steget med 1 procent siden 2019. For yderligere oplysninger henvises til Arlas årsrapport.

Arlaintjtning (EUR-cent/kg)



Acontomælkepris (EUR-cent/kg)



Grafen til venstre viser Arlaintjtningen (EUR-cent/kg). Grafen til højre viser den gennemsnitlige acontomælkepris, som lå på 34,1 EUR-cent/kg, hvilket er uændret i forhold til sidste år.

AMBITIONER OG UDVIKLINGSDATA

Vi arbejder for en bæredygtig udvikling og for at nå vores ambitioner og mål, og vi rapporterer om vores fremskridt på en gennemsigtig måde.

Dette afsnit omfatter data fra alle produktions- og logstikanlæg. Disse dækker sammen med mælkeproduktion, ekstern affaldshåndtering, ekstern transport og emballage alle væsentlige aktiviteter i Arlas værdikæde.

2020-STRATEGIER - SLUTOPFØLGNING PÅ MÅL OG MÅLSÆTNING

I 2011 lancerede Arla sin 2020-miljøstrategi med fokus på tre områder: klima, energi og vand samt spild, og i 2014 introducerede vi vores strategi for bæredygtig mælkeproduktion. Begge strategier har hjulpet os med at hæve barren, og nedenfor ses en opsummering af slutresultatet og en opfølgning på vores 2020-strategier for emballage og ernæring.

Bæredygtig mælkeproduktion

Reducere udledningen af drivhusgasser fra gårdene med 30 % pr. kg mælk fra 1990 til 2020.

	2020	2019	2018
	22 %	23 %	24 %

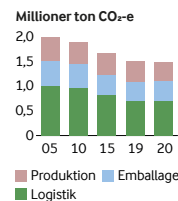
Klima-aftrykket fra mælken fra vores ejeres gårde er reduceret med 22 % fra 1990 til 2020. Reduktionen nåede ikke målet, hvilket skyldes, at det er en kompleks opgave at kvantificere og reducere klimaaftrykket fra gårdene. Baseline blev beregnet som et nationalt gennemsnit for de fire lande (Tyskland, Sverige, Storbritannien og Danmark – de tyske data blev brugt til at repræsentere de fire lande i Centraleuropa). 2020-dataene er baseret på specifikke resultater fra Arlas Klimatjek, som blev gennemført og auditeret i 2020. Frem til 2019 havde flere end 5.500 landmænd fået udført et Klimatjek – ved hjælp af lokale værktøjer til opgørelse af klima-aftrykket eller ved hjælp af det nye Klimatjek-værktøj. Dette værktøj er nu blevet implementeret, og ved udgangen af 2020 har flere end 8000 landmænd indsendt data til Klimatjek. Samlet set blev der i strategiperioden afholdt mere end 700 workshops på gårdene for at understøtte videndeling og dialog om f.eks. ressourceeffektivitet, klimaindsatser og dyrevelfærd. Siden 2014 har vi indkøbt 100 % ansvarligt produceret soja til dyrefoder på vores ejeres gårde, og den soja, der bruges til foder, er enten certificeret eller dækket af RTRS-kreditter.

Miljø

Reducere udledningen af drivhusgasser fra produktion, logistik og emballage med 25 % inden 2020 sammenlignet med niveauet i 2005.

	2020
Produktion	31 %
Emballage	22 %
Logistik	15 %
Samlet reduktion i klimaaftryk siden 2005	25 %

Det overordnede klimamål om en reduktion på 25 % i 2020 sammenlignet med 2005 blev nået, hovedsageligt på grund af store reduktioner i emissionerne fra produktionen (mere end 31 %) takket være en øget andel af fornybar energi. De emballagerelaterede emissioner blev reduceret med 22 %, og kompleksiteten i produktsammensætningen og emballageløsningerne medførte brug af mere plast og flere komplekse emballagematerialer. På logistikområdet blev emissionerne reduceret med 15 %, og omkostningerne og tilgængeligheden af fornybare brændstoffer forblev en udfordring på de fleste markeder.



Genanvendelighed for emballage

Mål for 2020: 100 % genanvendelse.

Realiseret 2020: 94 %, de resterende 6 % kan primært tilskrives komplekse emballagematerialer.

Spild

Mål for 2020: nul deponering af affald.

Realiseret 2020: en reduktion på 72 % i forhold til 2005, fra 4.383 tons til 1.204 tons. Hovedårsagen til, at vi ikke har nået målet, er, at vi har udvidet vores produktion uden for Europa, hvor genanvendelsessystemerne er mindre veletablerede.

Vand- og energieffektivitet

Mål: 3 % årlig forbedring.

Realiseret: Vi har nået dette mål i mange år, men der er en grænse for, hvor meget effektiviteten kan forbedres, og i de seneste år har det været en udfordring at opnå en forbedring i forhold til året før.

Fornybar energi

Mål for 2020: øge andelen af fornybar energi til 50 %.

Realiseret 2020: 35 %, samtidig med at vi har øget produktionen. Omkostninger og tilgængelighed har påvirket resultatet.

Ernæring

Arla® ernæringskriterierne

95 % af Arla®-brandede produkter skal opfylde kriterierne i 2020.

	2020	2019	2018
	89 %	90 %	91 %

Den faldende trend skyldes et fald i salget af konsummælk, et vækststop for vores mælkepulverproduktion i Nigeria som følge af COVID-19 og vækst i vores produktserie til madlavning.

Fremover vil vi rapportere om vores fremskridt med vores bæredygtighedsstrategi og klimamål. Resultater og måltal i forhold til SBTi-mål kan ses i ESG-tabellen på side 56.

BÆREDYGTIG MÆLKEPRODUKTION

Politik/ambition

Arlas nye bæredygtighedsstrategi, som blev lanceret i 2019, er målrettet mod bæredygtig mælkeproduktion som et af de vigtigste områder for vores værdikæde. Ambitionen er at minimere den negative påvirkning og maksimere den positive påvirkning gennem målrettede tiltag på gårdniveau.

Mål

Arla opstillede i 2019 SBTi-mål (Science Based Targets initiative) for 2030 om at reducere drivhusgasudledningerne på gårdniveau med 30 % pr. kg mælk og valle sammenlignet med 2015. Den langsigtede ambition er at nå en netto-nuludledning inden 2050 gennem fokus på emissionsreduktioner, kulstoflagring og andre aktiviteter, der reducerer den globale opvarmning. Arla fremmer også bæredygtig mælkeproduktion ved at arrangere workshops, hvor vores mælkeproducenter, kan udveksle best practice-erfaringer og ekspertise.

Vi har derudover et mål om at skabe mere alsidige, robuste og tilgængelige lokale landbrugsarealer med øget biodiversitet og adgang til naturen.

Den nye miljøstrategi fokuserer på ren luft og rent vand med det formål at beskytte regionale vandkilder og reducere udledningerne i hele værdikæden og ikke mindst skabe balance i kvælstof- og fosforkredsløbet.

Vi fokuserer fortsat på dyrevelfærd og stræber efter at øge andelen af gårde, der når topniveau (somatisk celletal <200.000).

Udvikling

Scope 3-emissionerne per kg for mælk og valle udgjorde 1,21 kg CO₂e i 2020 og er siden 2015 blevet reduceret med 7 % på grund af aktiviteter på Arlas gårde. I 2020 udgjorde udledningen fra mælk kun 1,17 kg CO₂e per kg, mens påvirkningen fra ejermælk specifikt udgjorde 1,15 kg CO₂e per kg.

Ifølge vores SBTi-mål skal scope 3-emissionerne pr. kg mælk og valle reduceres med 30 % inden 2030.

Udledning af drivhusgasser

Fremdrift i forhold til reduktionsmålet for CO₂e i 2030 (pr. kg mælk og valle, scope 3)

	2020	2019	2018	2017	2016
Fremdrift i forhold til reduktionsmålet for CO ₂ e i 2030 (pr. kg mælk og valle, scope 3)	-7 %	-7 %	-7 %	-6 %	-6 %

Dyrevelfærd

(Somatisk celletal <200.000)

Yversundhed, andel af gårde, som har opnået topniveau

	2020	2019	2018	2017	2016
Yversundhed, andel af gårde, som har opnået topniveau	57 %	55 %	53 %	56 %	53 %

Fremover vil vi rapportere om dyrevelfærdsindikatorerne i ESG-tabellen, som beskrevet på side 16.

Det opdaterede Arlagården® program er ikke blot blevet udvidet med nye krav, men har også gjort det obligatorisk at måle og vurdere dyrevelfærden på kvartalsbasis på grundlag af forskellige indikatorer som eksempelvis køernes mobilitet, renlighed, sår og fysiske tilstand. Data uploades ved hjælp af det digitale værktøj i Arlagården®.

Arlagården® audits

Der gennemføres audit i henhold til vores kvalitetsprogram Arlagården® på alle Arlas gårde mindst en gang hvert tredje år. I Storbritannien skal vores andelshavere fortsat også overholde den britiske branchestandard Red Tractor Farm Assurance Dairy Scheme, og der vil blive gennemført kontroller hver 18. måned for at sikre, at de overholder begge standarder. I 2020 blev der kun gennemført audits på 23 % af vores ejeres gårde, hvilket er lavere end normalt (2018: 50 % og 2019: 36 %) og skyldes COVID-19-restriktioner og ændrede rammer for auditering.

Påvirkning

Af samfundet

Råvareproduktion, særligt mælk, er vores væsentligste miljømæssige påvirkning af samfundet gennem udledning af drivhusgasser, arealanvendelse, indvirkning på biodiversiteten og forurening af luft og vand.

Af Arla

Klimaforandringer, knappe vandressourcer og pressede økosystemer truer vores forsyningskæde, ikke mindst vores andelshavere og andre landmænd, som leverer landbrugsråvarer til os. I fremtiden vil stigende omkostninger og faldende tilgængelighed udgøre en forretningsrisiko. Manglende håndtering af miljøproblemer og klimaudfordringer er samtidig en risiko for vores omdømme.

Af verdensmål og delmål



[Klik på ikonerne for at få uddybende oplysninger](#)

ENERGI OG KLIMA

Politik/ambition

Fokusområderne for Arlas nye miljøambition, som blev lanceret i 2019, er bedre klima, ren luft og rent vand samt mere natur. Ambitionen for de identificerede områder er at minimere den negative påvirkning og maksimere den positive påvirkning.

Mål

Arla har opstillet SBTi-mål for 2030 med 2015 som baseline. Den direkte udledning af drivhusgasser (scope 1) og udledningen knyttet til indkøbt energi (scope 2) skal reduceres med 30 % i absolutte tal. Når det gælder den indirekte udledning fra indkøb af rå mælk, ingredienser, emballagematerialer og transport (scope 3), er målet at reducere klima-aftrykket på gårdniveau med 30 % pr. kg mælk og valle, som er de vigtigste råvarer.

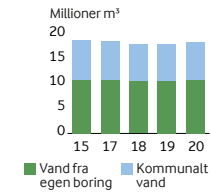
Ud over SBTi-målene fortsætter vi arbejdet med tæt overvågning og forbedring af energieffektiviteten og andelen af fornybar energi, vandeffektiviteten og genanvendelsen af spild. Vi har et mål om at reducere madspild i produktionen med 50 % for perioden 2015-2030.

På emballageområdet er målet, at nå 100% genanvendelig emballage i 2025. Den emballage, der anvendes til Arla-brandede produkter, kan indsamles, forarbejdes og returneres med henblik på genanvendelse som råvarer eller produkter, men ikke nødvendigvis som fødevareremballage (baseret på ISO-standard 14021). Vi har desuden et mål om at bruge 0 % fossilbaseret jomfrueligt plast i vores emballage inden 2030. Med jomfrueligt plast mener vi ethvert plastmateriale i vores emballage, som stammer fra fossile ressourcer, f.eks. råolie og naturgas.

Udvikling

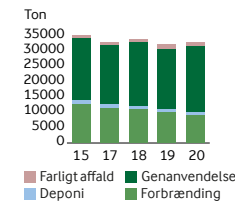
Vandforbrug

Det samlede vandforbrug er steget en smule sammenlignet med 2019, hvilket skyldes en alsidig produktsammensætning, som kræver mere rengøring af udstyret. Vandeffektiviteten er ikke blevet forbedret, hvilket indikerer, at dette område kræver mere fokus fremover.



Spild

Arlas mål er, at vi ikke har affald til deponi. Andelen af spild, der genanvendes, steg med 1.680 ton sammenlignet med 2019. Mængden af spild, der bliver deponeret som affald, steg med ca. 200 ton sammenlignet med 2019. Den resterende del stammer hovedsageligt fra lande uden for Europa, hvor affaldsdeponering stadig er almindeligt.



Madspild

	2020	2019	2018	2017	2015
Andel af indkøbte materialer, %	2,00 %	1,90 %	2,24 %	2,35 %	2,64 %

Fald i madspildet for indkøbte råvarer til fødevarer siden 2015 målt i tons.

Sendt til anaerob nedbrydning/biogasproduktion	273.676
Dyrefoder og genbrugsmateriale	120.848
Donationer til velgørende formål	1.425*

*Donationer til velgørende formål er sandsynligvis underrapporterede, da vi har doneret mere i 2020 på grund af COVID-19-relateret overskud og for at støtte f.eks. sundhedspersonale og værdigt trængende.

Emballage – genanvendelighed

I 2020 vedtog vi en ny definition og baseline. I henhold til den nye definition udgør den genanvendelige andel ved udgangen af 2020 ca. 85 %. Fremover vil vi bruge den nye baseline for vores 2025-mål.

Emballage – fossilbaseret jomfrueligt plast

Andelen af fossilbaseret jomfrueligt plast måles som en procentdel af den samlede vægt for al den plast, der anvendes. Baseline ved udgangen af 2020 er ca. 85 %.

Påvirkning

Af samfundet

Anvendelse af energi, vand og emballagematerialer i forædlingsprocessen medvirker til klimaforandringer, udtømmning af ikke-fornybare ressourcer samt luft- og vandforurening. Spild i relation til vores forretning, både på mejerierne og på forbrugerniveau, påvirker miljøet.

Af Arla

Klimaforandringer, knappe vandressourcer og presede økosystemer truer vores forsyningskæde (ikke mindst når det gælder landbrugsråvarer). Det er også afgørende, at vores forædlingsanlæg har adgang til rigeligt rent vand, energi og andre råvarer. I fremtiden vil omkostninger og tilgængelighed udgøre en forretningsrisiko. Manglende håndtering af miljøproblemer og klimaudfordringer er samtidig en risiko for vores omdømme.

Af verdensmål og delmål



[Klik på ikonerne for at få uddybende oplysninger](#)

ENERGI OG KLIMA (FORTSAT)

Politik/ambition

Fokusområderne for Arlas nye miljøambition, som blev lanceret i 2019, er bedre klima, ren luft og rent vand samt mere natur. Ambitionen for de identificerede områder er at minimere den negative påvirkning og maksimere den positive påvirkning.

Mål

Arla har opstillet SBTi-mål for 2030 med 2015 som baseline. Den direkte udledning af drivhusgasser (scope 1) og udledningen knyttet til indkøbt energi (scope 2) skal reduceres med 30 % i absolutte tal. Når det gælder den indirekte udledning fra indkøb af rå mælk, ingredienser, emballagematerialer og transport (scope 3), er målet at reducere klima-aftrykket på gårdniveau med 30 % pr. kg mælk og valle, som er de vigtigste råvarer.

Ud over SBTi-målene fortsætter vi arbejdet med tæt overvågning og forbedring af energieffektiviteten og andelen af fornybar energi, vande effektiviteten og genanvendelsen af spild. Vi har reduceret madspild i produktionen med 50 % for perioden 2015-2030. På emballageområdet er målet, at al emballage skal være genanvendelig inden 2025. Den emballage, der anvendes til Arla-brandede produkter, kan indsamles, forarbejdes og returneres med henblik på genanvendelse som råvarer eller produkter, men ikke nødvendigvis som fødevareremballage (baseret på ISO-standard 14021). Vi har desuden et mål om at bruge 0 % fossilbaseret jomfrueligt plast i vores emballage inden 2030. Med jomfrueligt plast mener vi ethvert plastmateriale i vores emballage, som stammer fra fossile ressourcer, f.eks. råolie og naturgas.

Udvikling

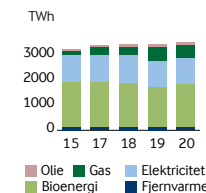
Udledning af drivhusgasser (mkg)	2020	2019	2018	2017	2016
CO₂e, scope 1					
Produktion	381	366	400	408	388
Transport	93	97	90	84	86
Samlet CO₂e, scope 1	474	463	490	492	474
CO₂e, scope 2					
Samlet CO₂e-scope – markedsbaseret	277	399	456	438	466
CO₂e, scope 3					
<i>Udledninger på gårdniveau:</i>					
Udledninger fra gårdenes mælkeproduktion og drift	16.499	16.380	16.406	16.666	16.603
<i>Udledninger fra indkøbte varer og tjenesteydelser:</i>					
Valle	1.133	1.032	1.162	1.002	1.117
Emballage	396	384	383	384	433
Transport	306	312	326	345	359
Produktion	145	135	134	131	132
Samlet CO₂e, scope 3	18.479	18.243	18.411	18.528	18.644
Samlet CO₂e	19.230	19.105	19.357	19.458	19.584
Scope 2 – lokationsbaseret	237	274	263	313	334

Udledning af drivhusgasser

Scope 1+2-udledningerne faldt med 24 % sammenlignet med 2015 takket være køb af fornybar energi i vores produktion og et skift til markedsbaseret rapportering. Scope 3-udledningerne faldt med 7 % sammenlignet med 2015. Fortsat fokus på at reducere den samlede udledning er nøglen til at nå vores SBTi-mål, og vi samarbejder med andelshavere og leverandører om at opnå yderligere reduktioner i udledningen. Det samlede emissionstal omfatter ikke kontorer, forretningsrejser og andre mindre væsentlige aktiviteter.

Energiforbrug og andelen af fornybar energi

Det samlede energiforbrug er steget, og vi har ikke forbedret den samlede energieffektivitet fra 2019 til 2020, hvilket indikerer, at en øget indsats er nødvendig. Resultaterne indikerer, at energieffektiviseringstiltagene ikke opvejer det øgede energiforbrug, som skyldes kompleksiteten i produktsammensætningen og produktionen. Andelen af fornybar energi er stigende. Som beskrevet på side 17 vil vi fremover benytte dobbelt rapportering. Andelen af fornybar energi for 2020 er 31 % for markedsbaseret og 35 % for lokationsbaseret.



Påvirkning

Af samfundet

Anvendelse af energi, vand og emballagematerialer i forædlingsprocessen medvirker til klimaforandringer, udtømmning af ikke-fornybare ressourcer samt luft- og vandforurening. Spild i relation til vores forretning, både på mejerierne og på forbrugerniveau, medfører adskillige miljøpåvirkninger.

Af Arla

Klimaforandringer, knappe vandressourcer og presede økosystemer truer vores forsyningskæde (ikke mindst når det gælder landbrugsråvarer). Det er også afgørende, at vores forædlingsanlæg har adgang til rigeligt rent vand, energi og andre råvarer. I fremtiden vil omkostninger og tilgængelighed udgøre en forretningsrisiko. Manglende håndtering af miljøproblemer og klimaudfordringer er samtidig en risiko for vores omdømme.

Af verdensmål og delmål



Klik på ikonerne for at få uddybende oplysninger

FØDEVARESikkerhed

Politik/ambition

Fødevaresikkerhed er afgørende for en global fødevarereproducent som Arla. Både interne og eksterne interessenter nævner det som det mest afgørende. Vi går aldrig på kompromis med sikkerhed, kvalitet eller overholdelse af lovkrav i forhold til fødevarer og foder. Det kræver, at alle forstår deres ansvar og vigtige opgave med at levere sikre og gode produkter til vores kunder og forbrugere.

Mål

Fødevaresikkerhed er afgørende for Arla, og et af vores kerneansvarsområder er at sikre, at forbrugerne trygt kan spise og drikke vores produkter. Målet for tilbagekaldelser er som standard sat til nul. Ingen mælk kasseres på grund af antibiotikarester.

Udvikling

Tilbagekaldelse af produkter	2020	2019	2018	2017	2016
Tilbagekaldelser	1	4	2	10	7

I 2020 lykkedes det at nedbringe antallet af tilbagekaldelser yderligere, og det var kun nødvendigt at foretage én tilbagekaldelse.

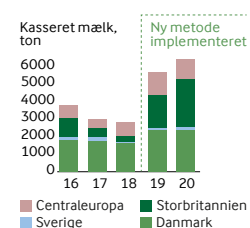
Vi har formålet at holde antallet af produkttilbagekaldelser på et lavt niveau i de seneste år, og ud over antallet af produkttilbagekaldelser overvåger vi også forskellige andre faktorer, herunder andre produktændelser end tilbagekaldelser. De viser en rigtig god trend, som bekræfter vores løbende indsats for at forbedre kvalitet og sikkerhed og forebygge fejl. Beslutninger om, hvorvidt et produkt skal kaldes tilbage fra markedet, træffes altid på grundlag af forbrugernes sikkerhed.

Sikring af kvaliteten for rå mælk

Denne graf viser mængden af mælk, der bliver afvist på vores mejerier og bortskaffes i de respektive ejerlande.

Der kan være køer, som modtager behandling med antibiotika mod sygdom under tilsyn af dyrlægen, og der gælder strenge procedurer for at sikre, at rester af antibiotika ikke kommer ind i forsyningskæden for mælk. Mælken fra behandlede køer kasseres på gården, mens behandlingen er i gang, samt i en lovbestemt periode efter dens afslutning.

Mælken testes grundigt for rester af antibiotika, og hvis sådanne rester påvises i mejeriets kvalitetskontrol, bliver mælken afvist og bortskaffet.



Påvirkning

Af samfundet

Usikre fødevarer udgør en alvorlig risiko for forbrugernes sundhed. Fødevaresikkerhed er derfor vigtigt for folkesundheden, dagligdagen, den økonomiske udvikling og samfundets sociale stabilitet. Arlas rolle er at sikre, at forbrugerne trygt kan spise og drikke vores produkter, og at emballagen tydeligt beskriver, hvad de indeholder.

Fødevaresikkerhed kan udgøre en alvorlig risiko for vores forretning. Hændelser kan påvirke kundernes og forbrugernes tillid negativt og kan også have juridiske konsekvenser og skade Arlas omdømme alvorligt. Problemer med fødevaresikkerheden kan også føre til lavere produktionseffektivitet og større fødevarespild i værdikæden.

Af verdensmål og delmål



[Klik på ikonerne for at få uddybende oplysninger](#)

ERNÆRING OG PRISBILLIGE PRODUKTER

Politik/ambition

Adgang til rigelige mængder sunde og prisbillige fødevarer er en grundlæggende menneskeret, og vi ønsker at levere produkter af høj kvalitet, som opfylder det ernæringsmæssige behov blandt forbrugere over hele verden. Arla® ernæringskriterierne er de styrende principper, som fremmer udviklingen af sundere Arla®-produkter. Ernæringskriterierne sikrer, at vores produkter indeholder gode mejeriproteiner og calcium og en begrænset mængde tilsat sukker, salt og fedt. Vores produkter henvender sig til forskellige forbrugergupper verden over, og vi har opstillet mål for, hvordan vi kan nå ud til forbrugere på markeder uden for Europa med prisbillige produkter.

Mål

Arla® ernæringskriterierne: I 2020 skal 95 % af Arla®-brandede produkter opfylde kriterierne. Vi har en ambition om at øge mængden af produkter, som opfylder vores ernæringskriterier. Vores mål for 2025 er at øge mængden med 60.000 ton.

Overkommelige priser: Vi vil øge markedsdækningen med 2 % i 2020 og nå ud til 71,4 millioner lavindkomstforbrugere i Nigeria og Bangladesh (defineret som segment D og lavere i henhold til den nationale SEK-segmentering). Markedsdækningsgrad baseret på data fra Kantar Worldpanel.

Prisbillige produkter: I 2021 vil vi nå ud til 77 millioner lavindkomstforbrugere i Nigeria og Bangladesh (defineret som segment D og lavere i henhold til den nationale SEK-segmentering). Vi har desuden planer om at introducere et nyt prisbilligt mejeriprodukt i Nigeria, som vi forventer vil øge lavindkomstforbrugeres adgang til næringsrige og prisbillige produkter yderligere.

Udvikling

Arla® ernæringskriterierne: 89 % af Arla®-brandede produkter opfyldte kriterierne i 2020. Det er et fald på 1 % siden 2019, hvilket hovedsageligt skyldes, at forbruget af flydende mælk er faldet.

Prisbillige produkter: Vi nåede ud til 75 millioner lavindkomstforbrugere i Nigeria og Bangladesh, baseret på data fra Kantar Worldpanel. Det overstiger alle forventninger og kan hovedsageligt tilskrives et ekstraordinært salg og distribution i Bangladesh.

Påvirkning

Af samfundet

En af de vigtigste faktorer for en sund livsstil er vores kost. Fysisk såvel som kognitiv sundhed på alle stadier i livet afhænger af kvaliteten af vores ernæring. Arla tilbyder et bredt udvalg af næringsrige produkter til forskellige behov og på forskellige prisniveauer, som bidrager til sunde spisemønstre og modvirker forskellige aspekter af fejllærning.

Af Arla

At bidrage positivt til en sund og bæredygtig kost er vigtigt for at styrke Arlas omdømme og ansvarlige vækst og afgørende for at indfri interessenternes forventninger til Arla.

Af verdensmål og delmål



[Klik på ikonerne for at få uddybende oplysninger](#)

INTERNATIONAL MEJERIUDVIKLING – PROJEKTER

Politik/ambition

Arla ønsker at bidrage til udviklingen af bæredygtige mejeriprodukter, og vi fortsætter med at øge vores engagement på udvalgte nye markeder for at støtte en bæredygtig og kommercielt levedygtig mejerisektor, for eksempel gennem jobskabelse og opkvalificering af landmænd og landarbejdere.

Udvikling

Bæredygtige mejeriudviklingsprogrammer: 1.243 gårde deltog i programmer i primært Nigeria og Etiopien ved udgangen af 2020.

Mål

Arlas bæredygtige mejeriudviklingsprogrammer: Vi skal nå 1.900 deltagende gårde i programmerne i 2021. Vi skal fortsætte arbejdet med programmerne i Nigeria, Etiopien, Bangladesh, Kina og Indonesien, hvor vi skal fokusere på at opbygge kapacitet og styrke forbindelsen til Arlas kommercielle værdikæde for mejeriprodukter.

Påvirkning

Af samfundet

Arla støtter en bæredygtig udvikling i værdikæden for mejeriprodukter og i lokalsamfund på tværs af markeder.

Af Arla

At bidrage positivt til den lokale mejeriudvikling er vigtigt for at styrke Arlas omdømme og ansvarlige vækst og afgørende for at indfri interessenternes forventninger til Arla.

Af verdensmål og delmål



[Klik på ikonerne for at få uddybende oplysninger](#)

SUNDHED OG SIKKERHED

Politik/ambition

Arla tilbyder mange forskellige typer jobs på tværs af landegrænser, og vores medarbejdere er afgørende for vores virksomheds succes. Det er vores overordnede ambition at skabe et sikkert og sundt arbejdsmiljø for alle vores medarbejdere. Vi arbejder målrettet på at forhindre ulykker, skader og arbejdsrelaterede sygdomme. Vi anvender en systematisk tilgang til at fastsætte mål, overvåge fremdrift og samarbejde i tæt dialog med medarbejderne om at afbøde problemer og reducere risici.

Mål

Vores overordnede mål er nul arbejdsulykker og situationer, der resulterer i tab af arbejdstid. Til at støtte vores nul-ambition sætter vi årlige forbedringsmål for ulykkesfrekvens, tilløb til ulykke og adfærdsobservationer. I vores Cornerstones program, har vi også et index for vores sikkerheds-modenhed, som guider vores fremtidige sikkerhedsarbejde for alle driftsteder.

Udvikling

Vores trinvise forandringsprogram for sikkerhed har givet betydelige resultater. Vores ulykkesfrekvens pr. million arbejdstimer er mindsket med mere end 40% over de sidste 5 år, dette indikerer at Arlas adfærdsbaserede sikkerhedsprogram bliver mere og mere integreret.

Desværre skete der 2 dødsulykker i 2020, hvor Arla-medarbejdere kom til skade på jobbet og mistede livet som følge heraf. Hændelserne er blevet undersøgt, og vi har iværksat yderligere forebyggende foranstaltninger.

Vores rapportering omfatter hovedkontorerne i Danmark, Sverige, Storbritannien og Tyskland samt global produktion og logistik med undtagelse af Senegal.

Påvirkning

Af samfundet

Vi har en kompleks og lang værdikæde og tilbyder mange forskellige typer jobs på tværs af landegrænser og samfund. En forudsætning for vores drift er vores evne til at tilbyde et sikkert og sundt arbejdsmiljø til alle.

Af Arla

Manglende beskyttelse af medarbejdernes sundhed og sikkerhed udgør en forretningsmæssig risiko for Arla og forringer vores effektivitet, indtjening og mulighed for at tiltrække dygtige medarbejdere. Dertil kommer den ultimative risiko for alvorlige personskader og dødsfald, som kan føre til sagsanlæg, skade vores omdømme og fratage os retten til at drive forretning.

Af verdensmål og delmål



[Klik på ikonerne for at få uddybende oplysninger](#)

ANSTÆNDIGT ARBEJDE

Politik/ambition

Mangfoldighed er afgørende for virksomhedens succes. Arlas politikker skelner ikke mellem mænd og kvinder i forhold til advancement eller aflønning. Vi ønsker at skabe en mangfoldig arbejdsplads, hvor man respekterer og har tillid til hinanden, og hvor alle medarbejdere har lige muligheder for at leve op til deres fulde potentiale. Vores politikker om menneskerettigheder, mangfoldighed og chikane regulerer, hvordan vi håndterer problemstillinger på en struktureret måde. Vi har også samarbejdsudvalg på både lokalt og globalt plan, som hjælper med at sikre, at beslutninger, der træffes på arbejdspladsen, tilgodeser både medarbejdernes og virksomhedens interesser.

Mål

Nul diskrimination og chikane, herunder sexchikane og mobning. Det er vores ambition, at højst 70 % af et team må have samme køn, alder eller nationalitet.

Udvikling

Kønsdiversitet for alle medarbejdere	2020	2019	2018	2017	2016
Andel af kvinder i alt	27 %	27 %	27 %	26 %	26 %
Kønsdiversitet i ledelsen	2020	2019	2018	2017	2016
Andel af kvinder på direktorniveau eller derover	26 %	26 %	23 %	22 %	22 %
Kønsdiversitet i koncernledelsen	2020	2019	2018	2017	2016
Andel af kvinder i koncernledelsen	14 %	29 %	29 %	29 %	29 %

Mangfoldighedsstatistik for de forskellige teams beregnes på månedsbasis og formidles til forretningen.

Vores topledelse tæller markant færre kvinder end mænd. Kun 18 % af direktørerne i topledelsen er kvinder, hvilket er langt fra de 27 % blandt medarbejderne som helhed. Oplysninger om kønsfordelingen på bestyrelsesniveau findes i Arlas årsrapport ESG note 3.1.

Kvinder er generelt underrepræsenterede blandt Arlas timelønnede medarbejdere og i mindre grad også blandt funktionærerne.

Påvirkning

Af samfundet

Vi anerkender vores ansvar for at respektere grundlæggende menneskerettigheder på arbejdspladsen og på tværs af markeder og for at bidrage til en bæredygtig samfundsudvikling. Vi ønsker at bidrage til et sundere samfund ved at sikre, at både nuværende og fremtidige medarbejdere behandles fair og ikke-diskriminerende.

Af Arla

Vi respekterer grundlæggende menneskerettigheder på arbejdspladsen ved at sikre en åben, rummelig dialog, som inddrager mennesker med forskellige baggrunde, forskellige perspektiver og innovative tilgange. Denne tilgang mindsker Arlas forretningsmæssige risici markant, herunder risikoen for sagsanlæg og skade på vores omdømme.

Af verdensmål og delmål



[Klik på ikonerne for at få uddybende oplysninger](#)

ANSVARLIGT INDKØB

Politik/ambition

Det er vores ambition, at vores foretrukne leverandører skal følge vores Code of Conduct for leverandører, som omfatter miljømæssige, sociale og menneskeretlige aspekter. Derudover har vi indkøbspolitikker for soja, palmeolie og kakao for at fremme en mere bæredygtig produktion af råvarer med særlige udfordringer.

Mål

Alle foretrukne leverandører skal underskrive vores Code of Conduct for leverandører.

100 % ansvarligt indkøb af palmeolie, soja og kakao, defineret som certificerede produkter i henhold til internationalt anerkendte uvildige certificeringssystemer. Palmeolieingredienser skal være certificeret i henhold til RSPO-standarden (Round Table of Sustainable Palm Oil) for Certified Segregated Palm Oil. Soja i dyrefoder skal være certificeret i henhold til økologiske standarder eller ProTerra- eller Round Table for Responsible Soy (RTRS)-standarden eller være dækket af RTRS-kreditter. Kakao til Arla®-brandede produkter og Cocio skal være UTZ-certificeret.

Udvikling

Ansvarligt indkøb

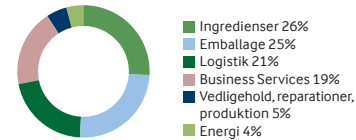
Foretrukne leverandører	1.614
Foretrukne leverandører har underskrevet vores Code of Conduct for leverandører	96 %
Der er blevet gennemført leverandøraudits med fokus på CSR og fødevarerikkerhed. Det er en stigning på 55 % sammenlignet med 2019 som følge af flere udbud og nye leverandører.	71
Andel af certificeret soja	100 %
Andel af certificeret palmeolie*	90 %
Andel af certificeret kakao	100 %
Indkøb foretaget af indkøbsafdelingen	83 %

* Andelen af certificeret massebalance var 7 %, og 3 % blev dækket af RSPO-kreditter på grund af manglende adgang til segregerede certificerede produkter på visse markeder.

Indkøb

Diagrammet viser Arlas indkøbsafdelings indkøb fordelt på kategorier af produkter og tjenester. Vores ti største leverandører står for 16 % (17 % i 2019) af vores samlede indkøb.

Målt på indkøbsmængden var vores fem største leverandører i 2020 følgende: Tetra Pak (emballagematerialer og -maskiner), Elopak (emballagematerialer og -maskiner), Berry Superfos (emballagematerialer), SIG Combibloc (emballagematerialer og -maskiner) og Dentsu Aegis Network (medier).



Påvirkning

Af samfundet

Indkøb af varer og tjenesteydelser har vigtige miljømæssige og samfundsmæssige konsekvenser og påvirker menneskerettigheder. Vi anerkender vores mulighed for at påvirke leverandører, og dermed også samfund ved at stille krav om bæredygtige og ansvarlige forretningsprincipper.

Af Arla

En velfungerende forsyningskæde med bæredygtige og ansvarlige forretningsmetoder er afgørende for vores produktion, lønsomhed og omdømme.

Af verdensmål og delmål



Klik på ikonerne for at få uddybende oplysninger

COMPLIANCE

Politik/ambition

Arla ønsker at overholde alle gældende lovgivninger og forordninger i alle de lande, hvor vi har aktiviteter. Vi udarbejder politikker, som afspejler den relevante lovgivning, og vi uddanner vores medarbejdere i de politikker og processer, der er relevante for deres jobfunktion, og vi overvåger og sanktionerer manglende compliance.

Mål

Ingen bøder eller sanktioner – overholde gældende love og forordninger.

Udvikling

Konkurrencelovgivning

For yderligere at styrke vores overholdelse af konkurrencelovgivningen har vi udarbejdet en omfattende manual for vores program for overholdelse af konkurrencelovgivningen, som beskriver de foranstaltninger, vi træffer løbende for at sikre en streng overholdelse af konkurrencelovgivningen. Dokumentet ledsages af en formel politik om overholdelse af konkurrencelovgivningen samt et bilag med en mere detaljeret gennemgang af de begrænsninger, som konkurrencelovgivningen sætter for vores daglige drift. Dokumenterne fungerer som et supplement til vores løbende bestræbelser på at sikre det højeste niveau af compliance, særligt vores løbende kurser for relevante medarbejdere.

Datasikkerhed

Antal hændelser vedrørende overtrædelse af forordninger, som er blevet straffet med bøde	0
Antal hændelser vedrørende overtrædelse af forordninger, som er blevet straffet med ikke-økonomiske sanktioner	0

Uddannelse i konkurrencelovgivningen

Antal medarbejdere, som har modtaget fysisk og virtuel undervisning	663
---	-----

Dokumenterede klager over brud på beskyttelse af kundepersondata	0
---	---

Antal hændelser vedrørende overtrædelse af forordninger og/eller frivillige regelsæt, som er blevet straffet med bøde

Hændelser vedrørende produktinformation og produktmærkning	0
Beslutninger vedrørende markedsføring	0

Betydelige bøder og ikke-økonomiske sanktioner for manglende overholdelse af love og/eller forordninger på det sociale og økonomiske område	0
--	---

Betydelige bøder og ikke-økonomiske sanktioner for manglende overholdelse af love og/eller forordninger på miljøområdet	0
--	---

Påvirkning

Af samfundet

Hvis Arla skal yde et bæredygtigt bidrag til samfundsudviklingen, er det vigtigt, at vi overholder gældende love og forordninger.

Af Arla

Manglende overholdelse af gældende love og forordninger er forbundet med betydelige risici for vores forretning og omdømme.

ANTI-KORRUPTION OG BESTIKKELSE

Politik/ambition

Det er afgørende for vores omdømme, ansvarlige vækst og ret til at drive virksomhed, at vi driver vores virksomhed etisk og ærligt. Arla har en antibestikkelsespolitik med nultolerance for bestikkelse og korrupsion, og vi forpligter os til at overholde alle relevante love i alle jurisdiktioner, hvor vi har aktiviteter. Gaver og gæstfrihed i forhold til tredjeparter er underlagt regler og skal registreres.

Mål

Nul korrupsion og bestikkelse og ingen "facilitation payments".

Udvikling

Styrkede processer

Vi styrker løbende vores interne kontroller og overvågningsaktiviteter for at sikre, at vores Code of Conduct og politikker bliver overholdt.

Alle betalinger skal godkendes af mindst to personer (princippet om fire øjne). Vi er i øjeblikket ved at undersøge mulighederne for at styrke denne proces yderligere for at imødegå risici.

Rapportering via whistleblowerfunktionen

Åbenhed og tillid er to af vores kerneværdier og en integreret del af vores Code of Conduct. Vi opfordrer medarbejderne til at indberette formodede overtrædelser af vores Code of Conduct. Bekymringer kan indberettes til den relevante ledelse, HR eller vores Risk Controls and Compliance-afdeling. Vi giver også mulighed for anonym indberetning via vores whistleblowerfunktion, der er omfattet af strenge principper om fortrolighed og frihed for repressalier.

Arla har siden introduktionen af whistleblowerfunktionen i 2012 modtaget 129 indberetninger fra medarbejdere. Vi har haft 8 indberetninger via whistleblowerfunktionen i 2020, hvoraf 1 har ført til yderligere undersøgelse. Der vil blive truffet relevante foranstaltninger afhængigt af resultatet af den nærmere undersøgelse.

Syv anmeldelser kunne af juridiske grunde ikke håndteres via whistleblowersystemet. Anmelderen er blevet informeret om alternative indberetningskanaler.

Påvirkning

Af samfundet

Bestikkelse og korrupsion undergraver samfund ved at underminere tilliden til offentlige institutioner og misbrug af ressourcer. Det undergraver den fair konkurrence, når midler og indsatsområder omdirigeres til gavn for korrupte personer. Vores globale tilstedeværelse og dybe værdikæde påvirker samfund over hele verden, så vi kan bidrage til en positiv samfundsudvikling gennem en ærlig og etisk forretningsadfærd.

Af Arla

Enhver form for involvering i bestikkelse eller korrupsion kan have alvorlige konsekvenser i form af store bøder og mistede forretningsmuligheder. Involvering i bestikkelse kan skade vores omdømme og påvirke forretningsmiljøet.

Af verdensmål og delmål



Klik på ikonerne for at få uddybende oplysninger

KONSOLIDEREDE ENVIRONMENTAL, SOCIAL AND GOVERNANCE-DATA

Bæredygtighed i Arla

Arlas mål er at levere sunde og næringsrige mejeriprodukter til forbrugere i hele verden, samtidig med at vi løbende arbejder på at reducere vores miljøpåvirkning. I 2019 lancerede Arla en omfattende bæredygtighedsstrategi for at nå disse mål.

For at tydeliggøre vores fokus på bæredygtighed og styrke opfyldelsen af de opstillede mål besluttede vi i 2019 at medtage data for Arlas miljømæssige, sociale og ledelsesmæssige resultater (ESG) i vores eksterne rapportering, som EY har afgivet en erklæring med begrænset sikkerhed om. I 2020 havde Arla som mål at forbedre kvaliteten af ESG-dataene og styrke rapporteringsprocessen. Udgangspunktet for arbejdet var EY's krav om høj grad af sikkerhed, som de fleste KPI'er for ESG-data levede op til i 2020. Af forskellige årsager, der primært vedrører manglende standardisering af rapporteringen på tværs af gårdene, og den eksterne valideringsproces for egenrapporterede klimadata, der blev bremset af COVID-19-pandemien, blev der afgivet en erklæring med begrænset sikkerhed for scope 3-emissioner på gårdene i 2020. Læs mere om den eksterne revision på side 134 i Arlas årsrapport.

ESG-tallene i det følgende afsnit er udvalgt på baggrund af deres væsentlighed og er i overensstemmelse med Finansforeningens, FSR – danske revisors og Nasdaq's seneste retningslinjer for rapportering. Ved udvælgelsen af tallene i dette afsnit er der også taget hensyn til dataenes modenhed og kvalitet. Derfor indgår nogle af de KPI'er, der anbefales af de ovennævnte faglige organisationer, ikke i den aktuelle rapport. Arla rapporterer blandt andet ikke om sit samlede vandforbrug, primært fordi hovedparten af virksomhedens vandforbrug vedrører gårde, hvor der i øjeblikket ikke sker en tilfredsstillende måling af vandforbruget.

Arlas største miljøpåvirkning vedrører den indirekte CO₂e-udledning i scope 3, nærmere bestemt mælkeproduktionen på gårdene (86 procent af den samlede CO₂e-udledning). Fra 2020 har Arlas andelshavere fået tilbudt et incitament på 1 eurocent pr. kg mælk for at foretage Klimatjek på deres gårde. Det har resulteret i en betydelig stigning i data om udledningerne på gårdniveau, da 93 procent af de aktive andelshavere har udfyldt det detaljerede klimaspørgeskema. Læs mere om Klimatjek-programmet på side 13.

I 2019 blev Arlas udledningsmål officielt godkendt af Science Based Targets-initiativet (SBTi) og er blevet vurderet til at være i tråd med videnskabens anbefalinger.

Vores SBTi-mål:

- Reducere drivhusgasudledninger med 30 procent for scope 1 og scope 2 i absolutte tal fra 2015 til 2030
- Reducere drivhusgasudledninger med 30 procent pr. kg mælk og valle for scope 3 fra 2015 til 2030

Ud over SBTi-målene præsenterede Arla også sit mål om at være Klimaneutral inden 2050.

I 2020 tilpassede Arla i overensstemmelse med sin tilpasningspolitik og retningslinjerne fra Science Based Targets initiative baselines for sine SBTi-mål som følge af væsentlige beregningsmæssige ændringer og en udvidelse af rapporteringsomfanget. Læs mere om disse ændringer på side 124 og 133 i Arlas årsrapport.

📄 Oplysninger om anvendt praksis for ESG-regnskab kan findes på side 59-62.

ESG-nøgletal, femårsoversigt	ESG-note	2020	2019	2018	2017	2016
Environment – miljødata						
CO ₂ e scope 1 (mkg)		474	463	490	492	474
CO ₂ e scope 2 – lokationsbaseret (mkg)		237	274	263	313	334
Scope 2 – markedsbaseret (mkg)		277	399	456	438	466
CO ₂ e scope 3 (mkg)*		18.479	18.243	18.411	18.528	18.644
CO₂e i alt (mkg)	1.1	19.230	19.105	19.357	19.458	19.584
<i>Samlet CO₂e – lokationsbaseret (mkg)</i>		<i>19.176</i>	<i>18.977</i>	<i>19.156</i>	<i>19.337</i>	<i>19.456</i>
CO ₂ e scope 3 pr. kg mælk*		1,21	1,21	1,20	1,22	1,22
Social – sociale data						
Fremdrift i forhold til reduktionsmålet for CO ₂ e i 2030 (scope 1 og 2)		-24 %	-12 %	-4 %	-5 %	-4 %
Fremdrift i forhold til reduktionsmålet for CO ₂ e i 2030 (pr. kg mælk og valle, scope 3)*		-7 %	-7 %	-7 %	-6 %	-6 %
Andel af fornybar energi (%) – markedsbaseret	1.2	31 %				
<i>Andel af vedvarende energi (%) – lokationsbaseret</i>	<i>1.2</i>	<i>35 %</i>	<i>33 %</i>	<i>27 %</i>	<i>24 %</i>	<i>21 %</i>
Fast affald (tons)	1.3	32.975	33.713	34.600	32.608	32.192
Andel af andelshaverne, der rapporterer om dyrevelfærd (%)	1.4	100 %	89 %	82 %		
Fuldtidsarbejdsstyrke (gennemsnitlig)	2.1	20.020	19.174	19.190	18.973	18.765
Kønsdiversitet for alle medarbejdere (andel af kvinder)	2.2	27 %	27 %	27 %	26 %	26 %
Kønsdiversitet i ledelsen (andel af kvinder)	2.2	26 %	26 %	23 %	22 %	22 %
Kønsdiversitet i koncernledelsen (andel af kvinder)	2.3	14 %	29 %	29 %	29 %	29 %
Lønforskelle mellem køn, funktionærer (mænd/kvinder)	2.3	1,05	1,05	1,06	-	-
Medarbejderomsætningshastighed (%)	2.4	10 %	12 %	12 %	11 %	14 %
Fødevarerikkerhed – antal tilbagekaldelser	2.5	1	4	2	10	6
Ulykkesfrekvens (pr. 1 million arbejdstimer)	2.6	5	6	8	10	11
Governance – ledelsesdata						
Bestyrelsens kønsdiversitet (%)**	3.1	13 %	13 %	13 %	12 %	7 %
Tilstedeværelse på bestyrelsesmøder (%)	3.2	99 %	96 %	99 %	99 %	98 %

* Scope 3-emissioner fra gårde omfattet af erklæring med begrænset sikkerhed i 2020

** Inklusive alle bestyrelsesmedlemmer, generalforsamlingsvalgte medlemmer, medarbejderrepræsentanter og eksterne rådgivere var andelen af kvinder 20 procent pr. 31. december 2020.

FN'S GLOBAL COMPACT

I starten af 2008 tilsluttede Arla sig FN's globale initiativ Global Compact, som skal fremme etisk forretningsadfærd. Som deltager i dette initiativ forpligter vi os til at følge Global Compacts ti grundlæggende principper.

Menneskerettigheder

1. Støtte og respektere beskyttelsen af internationalt anerkendte menneskerettigheder
2. Sikre, at virksomheden ikke medvirker til krænkelse af menneskerettighederne.

Arbejdstagerrettigheder

3. Opretholde foreningsfriheden og effektivt anerkende retten til kollektiv forhandling
4. Bekæmpe alle former for tvangsarbejde
5. Støtte effektiv afskaffelse af børnearbejde
6. Afskaffe diskrimination i relation til arbejds- og ansættelsesforhold.

Miljø

7. Støtte en forebyggende tilgang til miljømæssige udfordringer
8. Tage initiativ til at fremme større miljømæssig ansvarlighed
9. Opfordre til udvikling og udbredelse af miljøvenlige teknologier.

Antikorruption

10. Modarbejde alle former for korruption, herunder afpresning og bestikkelse.

WE SUPPORT



Arla har desuden været medlem af Global Compacts nordiske netværk siden 2008. I maj 2009 tilsluttede Arla sig FN's Caring for Climate-program, som er et frivilligt supplerende initiativ, der arbejder for at udvise lederskab med hensyn til klimaforandringer. I 2010 underskrev Arlas adm. direktør en CEO Statement of Support for the Women's Empowerment Principles, som er et initiativ under Global Compact og FN's udviklingsfond for kvinder, UNIFEM. Læs mere om Global Compact og de ti grundlæggende principper på www.unglobalcompact.org og om Arlas Code of Conduct på arla.com.

VÆSENTLIGHEDSANALYSE

I 2020 opdaterede vi vores væsentlighedsanalyse med et begrænset antal interessenter. Fordi de fleste interessenter har haft deres primære fokus på COVID-19 og indsatser forbundet hermed, har vi besluttet at udsætte den fuldstændige opdatering til 2021. Det var imidlertid vigtigt for os at række ud til vigtige interessenter både internt og eksternt for at finde ud af, hvilke aspekter de anser som væsentlige, og få en indikation af, hvordan deres syn på sagen eventuelt har ændret sig siden den sidste fuldstændige opdatering i 2017.

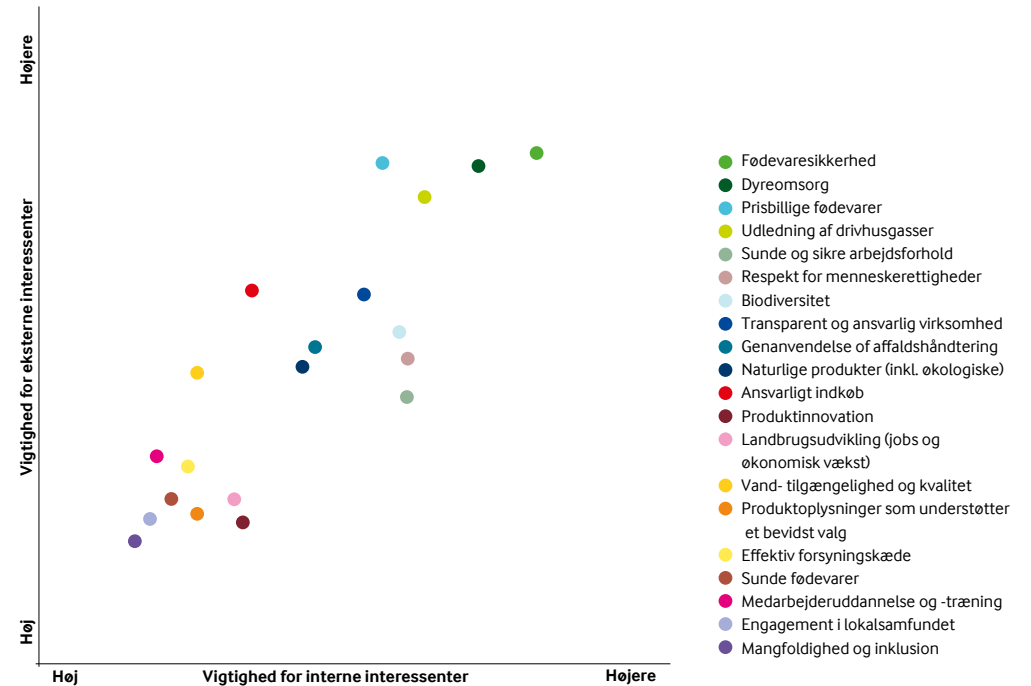
Eksterne interessenter, herunder kunder, forbrugere, ejere, nonprofitorganisationer og finansielle institutioner i Danmark, Sverige, Storbritannien og Tyskland/Centraleuropa samt vigtige interne interessenter, deltog i den seneste fuldstændige analyse.

Vi kontaktede både eksterne og interne interessentgrupper igen i forbindelse med opdateringen i 2020. Vi anvendte også samme metode, hvilket indebærer, at alle interessentgrupper modtog et spørgeskema og blev bedt om at rangliste en række interesseområder med relation til bæredygtighed. Der er derudover blevet afholdt interviews med nonprofitorganisationer for at få større indsigt i deres meninger og holdninger.

Vi bruger analysen til at evaluere vores aktiviteter og forbedre fokus for vores rapportering og kommunikation. Vi vil endvidere bruge analysen som grundlag for en vurdering i forhold til retningslinjerne i GRI (Global Reporting Initiative).

Opdateringen i 2020 viste, at fødevarer sikkerhed og dyrevelfærd stadig har topprioritet for både eksterne og interne interessenter. Andre områder, der stadig prioriteres højt, er prisbillige fødevarer, udledning af drivhusgasser og en gennemsigtig og ansvarlig virksomhed. Biodiversitet er rykket op på listen, mens emner som produktinnovation og effektivitet i forsyningskæden blev anset som mindre vigtige end i 2017. Det tyder på, at vores interessenter har ændret deres fokus en smule, men vi skal huske på, at denne opdatering er baseret på et begrænset antal besvarelser.

Vi ser frem til den næste dybdegående analyse.



ANVENDT PRAKSIS FOR ESG-REGNSKAB

Dette bilag beskriver den anvendte praksis for indholdet i ESG-tabellen, som er i fuld overensstemmelse med Arla's årsrapport. Yderligere regnskabsoplysninger og den uafhængige revisors erklæring kan ses i noterne til Arla's årsrapport på side 123-134.

1.1 Udledning af drivhusgasser (CO₂e)

Drivhusgasudledninger måles i CO₂e og inddeles i tre "scopes".

Beregning af CO₂-ækvivalenter

Drivhusgasser er gasser, som bidrager til opvarmning af klimaet ved at absorbere infrarød stråling. Ud over kuldioxid (CO₂) er der to andre vigtige drivhusgasser, som man forbinder med produktionen af mejeriprodukter: dinitrogenoxid (N₂O) og metan (CH₄). For at kunne beregne Arlas samlede drivhusgasudledninger (CO₂-aftryk) konverteres de forskellige drivhusgasudledninger til CO₂-ækvivalenter (CO₂e). Konverteringen af forskellige gasser afspejler deres globale drivhuspotentiale.

Gasserne har forskellige styrker, hvilket der tages højde for med følgende beregninger (baseret på IPCC's Fifth Assessment Report, Climate Change 2013):

- 1 kg kuldioxid (CO₂) = 1 kg CO₂e
- 1 kg metan (CH₄) = 28 kg CO₂e
- 1 kg dinitrogenoxid (N₂O) = 265 kg CO₂e

Størstedelen af Arlas emissioner er metan (f.eks. fra køernes fordøjelse) og dinitrogenoxid (f.eks. fra brugen af gødning på gårdene eller opbevaring af husdyrgødning).

Drivhusgasudledningerne inddeles i tre scopes, afhængigt af hvor i værdikæden de forekommer, og hvilken kontrol virksomheden har over dem.

Scope 1 – Alle direkte emissioner

Scope 1-emissioner kommer fra aktiviteter, som selskabet selv kontrollerer. Det omfatter transport med Arlas køretøjer og direkte udledninger

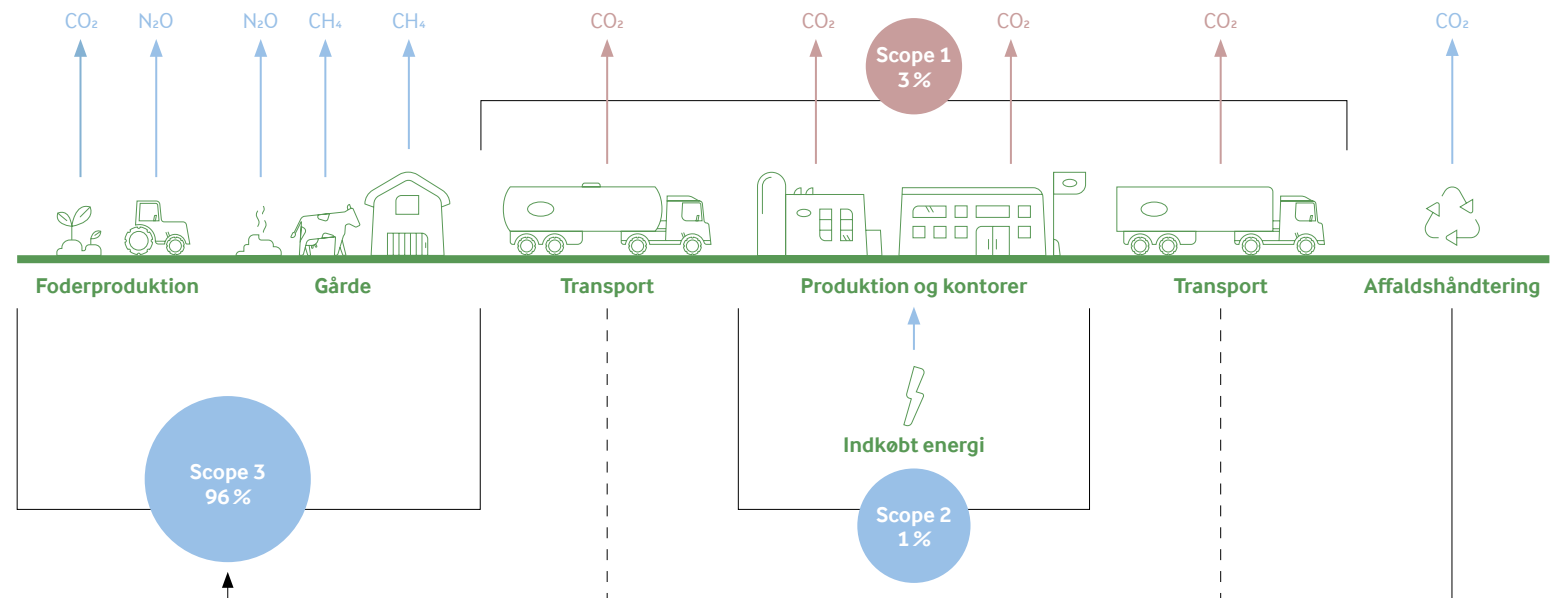
fra Arlas produktionsanlæg. Scope 1-emissioner beregnes efter metoden i Greenhouse Gas Protocols Corporate Standard ved at anvende emissionsfaktorer på Arlas specifikke aktivitetsdata.

Scope 2 – Indirekte emissioner

Scope 2-emissioner er de indirekte emissioner i forbindelse med den energi, som Arla køber, det vil

sige el eller varme. Scope 2-emissioner beregnes efter metoden i Greenhouse Gas Protocols Corporate Standard ved at anvende emissionsfaktorer på koncernens specifikke aktivitetsdata. I 2020 skiftede Arla fra lokationsbaseret rapportering i scope 2 til markedsbaseret rapportering og opdaterede baseline fra 2015. Den markedsbaserede fordelingsmetode afspejler emissioner fra

HVOR KOMMER VORES UDLEDNINGER FRA?



ANVENDT PRAKSIS FOR ESG-REGNSKAB (FORTSAT)

de specifikke el- og andre kontraktinstrumenter, som Arla køber, og som kan afvige fra de gennemsnitlige el- og andre energikilder, der genereres i et land. Det giver Arla mulighed for at købe el- og andre kontraktinstrumenter, der udleder færre drivhusgasser end landsgennemsnittet. I overensstemmelse med drivhusgasprotokollen offentliggør Arla scope 2-emissioner i henhold til både den markeds- og lokationsbaserede metode (også kendt som dobbelt rapportering).

Scope 3 – Alle øvrige indirekte emissioner

Scope 3-emissioner vedrører udledninger fra kilder, som Arla ikke selv ejer eller kontrollerer direkte. De dækker udledninger fra indkøbte varer og tjenesteydelser (f.eks. indkøb af rå mælk, emballage eller køb af transport fra leverandører), men også bortskaffelse af affald på anlæg (f.eks. genanvendelse eller forbrænding). Scope 3-emissioner for rå mælk beregnes i overensstemmelse med den internationale mejerisammenlutning IDF's retningslinjer for mejeriprodukters CO₂-aftryk (IDF, 2015). Emissioner vedrørende rå mælk omfatter alle emissioner på gården (f.eks. fra køernes fordøjelse, gødningshåndtering, kvælstof, brug af diesel til foderdyrkning og tørvejord) og uden for gården (f.eks. importeret foder, gødningsproduktion og transport). De fleste Arla-landmænd rapporterer om klimadata på årsbasis. Emissionstallet for rå mælk, der er vist i denne rapport, er en gennemsnitlig emission pr. kg mælk, der beregnes på grundlag af de egenrapporterede klimadata fra gårde, hvor dataene er valideret af eksterne klimaeksperter, ganget med Arlas samlede mælkeindvejning. Gårde, der har haft besøg af eksterne klimaeksperter, er

statistisk repræsentative for alle Arlas gårde. Scope 3-emissioner fra valle, affald på anlæg, emballage, tredjepartstransport og udvinding af brændstoffer beregnes ved at anvende emissionsfaktorer på Arlas specifikke aktivitetsdata. I 2020 udvidede Arla rapporteringsomfanget for leverandører af emballage og transport og dækker nu 100 procent af forbruget hos disse leverandører (i de foregående år dækkede rapporteringen ca. 95 procent). Arla indsamler data fra leverandører af transport og emballage, der dækker mindst 95 procent af forbruget, og baseret på de indsamlede data skales emissionerne op til 100 procent. Ifølge kvantificeringen fra 2020 af Arlas samlede klimapåvirkning udgjorde scope 1- og scope 2-emissioner henholdsvis 3 og 1 procent af de samlede emissioner. Scope 3-emissioner udgjorde 96 procent af Arlas samlede klimapåvirkning. Mælkeproduktion på gårdene (herunder blandt andet methan fra køer samt udledninger fra foder og transport af foder) udgjorde 86 procent af de totale emissioner. Emissionsfaktorer for transport, drift og emballage leveres af konsulentfirmaet Sphera, som er førende i branchen. Emissionsfaktorerne opdateres årligt til det seneste fuldstændige datasæt for samme år, i dette tilfælde 2017. Emissionsfaktorer på gårdniveau leveres af det danske konsulentfirma 2.0 LCA Consultants, som er stiftet af akademikere.

1.2 Andel af fornybar energi

Energiforbruget i produktionen består af brændstoffer fra vedvarende energikilder samt fossile brændstoffer og elektricitet. Vedvarende energi

er energi fra vedvarende energiressourcer, som kan genopfyldes naturligt, herunder sol, vind, vandkraft, biomasse og geotermisk varme. Fra 2020 måler og rapporterer Arla om sine emissioner i henhold til markedsbaseret rapportering og redegør for sit kontraktbaserede køb af grøn elektricitet i beregningen af den vedvarende energiandel. Den vedvarende elektricitet, der købes fra nationale kilder, vurderes årligt ved hjælp af tal for det nationale elektricitetsmiks fra det brancheførende konsulentfirma Sphera, der indsamler, vurderer og analyserer emissionsdata på baggrund af de seneste videnskabelige resultater. Den vedvarende energiandel beregnes ved at dividere det samlede forbrug af vedvarende energi med koncernens samlede energiforbrug.

Nogle Arla-anlæg producerer og sælger overskydende energi, det vil sige elektricitet og varme. Den solgte energi fratrækkes ikke i beregningen af den vedvarende energiandel.

1.3 Affald

Fast affald defineres som materialer fra produktionen, som ikke længere er beregnet til deres oprindelige brug, og som skal genvindes (f.eks. genanvendes, genbruges eller komposteres) eller ikke genvindes (f.eks. deponeres) – herunder emballageaffald, farligt affald og andet ikke-farligt affald. Arla indsamler månedligt data fra alle de anlæg, som vi kontrollerer, for at følge op på målet om nul deponering af affald.

1.4 Dyrevelfærd

Andel af andelshaverne, der rapporterer om dyrevelfærd

Fra 2020 er det obligatorisk for alle andelshavere at rapportere om deres besætnings velfærd hvert kvartal ved at indsende et spørgeskema i Arlagården®-systemet. Hvis andelshaverne ikke indsender spørgeskemaet inden fristens udløb, og efter at de har modtaget en påmindelse, skal andelshaverne selv dække omkostningerne til auditbesøget.

Auditering på gårde

Dyrevelfærden på Arlas gårde auditeres regelmæssigt. Auditeringerne foretages af en ekstern part og er gratis for andelshaverne, hvis de indsender deres data til tiden. Gårde i Danmark, Sverige, Tyskland og Centraleuropa auditeres hvert tredje år, mens gårde i Storbritannien auditeres hver 18. måned (for at sikre overholdelse af lokale regler). I nogle få tilfælde kan landmændene blive auditeret mere end én gang i samme kalenderår.

Somatisk celletal

Arla overvåger det somatiske celletal ved at analysere mælken på tankmælkniveau, hver gang der afhentes mælk på gårdene. Niveauet rapporteres løbende for at sikre en høj mælke kvalitet. Det rapporterede tal er et vejet gennemsnit af den samlede mælkeindvejning i Arla i et givent år. Det beregnede somatiske celletal modtages fra forskellige laboratorier på tværs af ejerlandene. Det somatiske celletal er konstant lavt på alle markeder.

ANVENDT PRAKSIS FOR ESG-REGNSKAB (FORTSAT)

2.1 Fuldtidsarbejdsstyrke (FTE'er)

FTE'er defineres som en medarbejders kontraktlige arbejdstid sammenlignet med en fuldtidskontrakt for den samme stilling i det samme land. FTE-tallet bruges til at måle den aktive arbejdsstyrke, der opgøres som antal fuldtidsstillinger. En FTE på 1,0 svarer til en fuldtidsansat, mens en FTE på 0,5 svarer til halvdelen af en fuldtidsansat. Det gennemsnitlige FTE-tal, som rapporteres i note 1.2 i koncernregnskabet og i note 2.1 i ESG-nøgletallene, beregnes som det gennemsnitlige tal for hver juridisk enhed hen over året baseret på kvartalsvise målinger i slutningen af hvert kvartal. Alle medarbejdere medtages i FTE-tallet, herunder medarbejdere på både permanente og midlertidige kontrakter. Medarbejdere på længerevarende orlov, f.eks. barselsorlov eller længere sygeorlov, er ikke medtaget. Størstedelen af medarbejderne i produktion og logistik er timelønnede, mens medarbejderne i salg og administration er funktionærer. Forholdet mellem timelønnede og funktionærer beregnes på baggrund af FTE'er pr. 31. december. Medarbejderdata håndteres centralt i overensstemmelse med GDPR. FTE-tallet rapporteres internt hver måned. For at forbedre datakvaliteten valideres data af den enkelte juridiske enhed hvert kvartal via det finansielle konsolideringsystem.

2.2 Kønsdiversitet og inklusion

Kønsdiversitet (alle medarbejdere)

Kønsdiversitet defineres som andelen af fuldtidsansatte kvinder ud af den samlede fuldtidsarbejdsstyrke. Kønsdiversiteten er baseret på FTE'er pr. 31.

december 2020. Det dækker både timelønnede medarbejdere og funktionærer.

Kønsdiversitet (i ledelsen)

Arla definerer kønsdiversiteten i ledelsen som andelen af kvindelige fuldtidsansatte medarbejdere i stillinger på direktorniveau og derover sammenlignet med den samlede fuldtidsarbejdsstyrke på direktorniveau og derover.

Kønsdiversitet (i koncernledelsen)

Kønsdiversitet i ledelsen defineres som andelen af kvinder i koncernledelsen pr. 31. december 2020.

2.3 Lønforstel mellem køn

Lønforskellen mellem køn defineres som medianløn for mænd divideret med medianløn for kvinder. Den løn, der indgår i beregningen, omfatter den kontraktmæssige grundløn, mens pension og andre ydelser ikke er medtaget.

2.4 Medarbejderomsætnings-hastighed

Medarbejderomsætningshastigheden beregnes som forholdet mellem det samlede antal medarbejdere, der forlader virksomheden, og det samlede antal medarbejdere i samme periode. Tallet viser antallet af medarbejdere og ikke fuldtidsarbejdsstyrken. Omsætningshastigheden beregnes for alle medarbejdere med en fast ansættelseskontrakt og omfatter forskellige fratrædelsesgrunde, herunder pensionering og afskedigelse. Fratrædelse regnes kun med fra den måned, hvor

der ikke længere udbetales løn (f.eks. for visse fastansatte medarbejdere kan der udbetales løn i nogle få måneder efter fratrædelsen).

2.5 Fødevarerikkerhed – antal tilbagekaldelser af produkter

I overensstemmelse med ESG's rapporteringsstandarder defineres produkttilbagekaldelser som offentlige tilbagekaldelser. En offentlig tilbagekaldelse foretages, når et produkt udgør en væsentlig risiko for fødevarerikkerheden eller virksomhedens brand samt en juridisk risiko. Offentlig tilbagekaldelse er kun relevant, hvis produkterne er direkte tilgængelige for forbrugerne på markedet. Offentlige tilbagekaldelser indberettes, så snart de sker, og der skal udfyldes en hændelsesrapport for hver hændelse inden for to dage efter den første meddelelse om problemet. Det samlede antal offentlige tilbagekaldelser rapporteres eksternt hvert år.

2.6 Ulykker

Ulykker defineres som enhver pludselig og ikke-planlagt hændelse, som resulterer i personskade, dårligt helbred eller skade på eller tab af ejendom, anlæg, materialer eller miljø eller mistede forretningsmuligheder. En LTA er en personskade, som påføres en medarbejder på arbejdspladsen i forbindelse med udførelsen af vedkommendes arbejdsopgaver, og som resulterer i, at vedkommende mister én eller flere arbejdsdage i forhold til planlagte arbejdsdage/-skift. En ulykke betragtes kun som en ulykke med fravær, hvis medarbejderen ikke er i stand til at udføre sine almindelige arbejdsopgaver, tager fri for

at komme sig eller tildeles ændrede arbejdsopgaver i rekonvalescensperioden. Enhver medarbejder, som påføres personskade eller sygdom i relation til arbejdspladsen, er forpligtet til hurtigst muligt at indberette forholdet til sin teamleder/chef uanset alvorlighedsgrad. Alle medarbejdere på alle anlæg har adgang til en mobilapp til hurtig og nem indberetning af ulykker. Anmeldelsen skal ske, inden den skadelidte medarbejder forlader arbejdspladsen. Ulykker, som en medarbejder indberetter efter arbejdets afslutning, vil muligvis ikke blive accepteret som en arbejdsulykke. Der kan dog stadig være ulykker, som ikke er blevet indberettet. Antallet af ulykker indberettes månedligt til bestyrelsen og koncernledelsen.

3.1 Bestyrelsens kønsdiversitet

Kønsdiversitetsforholdet beregnes på grundlag af bestyrelsesmedlemmer valgt af generalforsamlingen. Medarbejderrepræsentanter og rådgivere i bestyrelsen medtages ikke.

3.2 Tilstedeværelse på bestyrelsesmøder

Deltagelsesprocenten for bestyrelsesmøder beregnes som summen af antallet af bestyrelsesmøder, som det enkelte bestyrelsesmedlem har deltaget i, og det samlede antal afholdte bestyrelsesmøder. Den nuværende bestyrelse består af tre medarbejderrepræsentanter, to eksterne rådgivere og 15 ejere. Alle 20 bestyrelsesmedlemmer indgår i beregningen af tilstedeværelse på bestyrelsesmøder.

ANVENDT PRAKSIS FOR ESG-REGNSKAB (FORTSAT)

3.3 Anvendt regnskabspraksis

Grundlag for aflæggelse

De konsoliderede ESG-data er baseret på løbende månedlige og årlige rapporteringsprocedurer. Der benyttes de samme konsolideringsprincipper for de konsoliderede data som for koncernregnskabet, medmindre andet fremgår separat i definitionsafsnittet for den enkelte ESG-note. Alle rapporterede data følger den samme regnskabsperiode som koncernregnskabet.

Væsentlighed og rapporteringsomfang

Ved udarbejdelsen af de konsoliderede ESG-data fokuserer ledelsen på at præsentere oplysninger, der anses for væsentlige for vores interessenter, eller som anbefales af relevante faggrupper eller myndigheder. For at fastslå, hvad der er væsentligt for denne rapport, blev der i 2017 gennemført en væsentlighedsanalyse. Forbrugere, kunder, ejere, nonprofitorganisationer og finansielle institutioner i Danmark, Sverige, Storbritannien og Tyskland deltog i analysen. Alle interessentgrupper modtog undersøgelsen og blev bedt om at prioritere 22 definerede interesseområder. Der blev derudover afholdt interviews med nonprofitorganisationer for at få større indsigt i deres meninger og holdninger. Ud over prioritering af koncernens aktiviteter blev resultaterne også anvendt til at forbedre kommunikationsprocesserne og udvide rapporteringsomfanget. Baseret på resultaterne af væsentlighedsanalysen og løbende registrering af forbrugerpræferencer har

vi identificeret fokusområderne klima, fødevarerikkerhed og dyreomsorg. Genanvendelse og affald, gennemsigtighed og ansvarlighed var også af stor vigtighed for Arlas interessenter. I 2020 blev der foretaget en mindre opdatering af væsentlighedsanalysen, men konklusionerne forblev uændrede i forhold til analysen fra 2017.

Tallene i afsnittet med konsoliderede ESG-data er udvalgt baseret på væsentlighedsanalysen, men også under hensyntagen til dataenes modenhed for at sikre en høj datakvalitet for hver KPI. I nogle tilfælde blev det konkluderet, at den nuværende datasporing eller -indsamling ikke giver tilstrækkelig datakvalitet til at sikre en rapportering af højeste standard, selv om tallene kunne være af væsentlig betydning for interessenterne. I disse tilfælde er der truffet de nødvendige foranstaltninger for at forbedre datasporingen og -indsamlingen, og planen er at udvide ESG-rapporteringen i 2021 og frem.

Dette afsnit er inspireret af principperne og anbefalingerne fra Finansforeningen, FSR – Danske Revisorer og Nasdaq, som indeholdt i den offentliggjorte vejledning om ESG-rapportering i 2019. De anbefalede ESG-tal er blevet tilføjet i afsnittet, hvor dette er muligt i forhold til datamodenhed og -tilgængelighed. Rapporteringsomfanget vil efter planen blive udvidet i løbet af de kommende år, så det lever helt op til den bedste praksis for ESG-rapportering.

Ovennævnte prioriteter går igen i hele Arla's årsrapport:

Dyrevelfærd (side 35), ledelsesprincipper (side 38-39) og mangfoldighedspolitikker (side 40) er beskrevet udførligt i ledelsesberetningen, mens dette afsnit indeholder en beskrivelse af definitioner, data og regnskabspraksis for Arlas drivhusgasudledninger (note 1.1), dyrevelfærd (note 1.4), fødevarerikkerhed (note 2.5), affald og genanvendelse (note 1.3) og mangfoldighed (note 2.2 og ^{a)}) for at give et gennemsigtigt billede af Arlas forretning og ansvarlighed. Miljøtal (note 1.1-1.3) omfatter data fra alle produktions- og logistik-anlæg. Disse dækker sammen med mælk, ekstern affaldshåndtering, ekstern transport og emballage alle væsentlige aktiviteter i Arlas værdikæde. Miljøpåvirkning vedrørende kontorer, forretningsrejser og andre mindre væsentlige aktiviteter er ikke medtaget i det samlede emissionstal. Det gælder også ulykkestallet i note 2.6, dog er ulykker på hovedkontorerne i Danmark, Storbritannien, Sverige og Tyskland medtaget.

Sammenligningstal

Miljøtal er så vidt muligt angivet i absolutte tal for at sikre sammenlignelighed i overensstemmelse med retningslinjerne for ESG-rapportering. Hvor det er relevant, er der medtaget et tal for fremgangen i forhold til opfyldelsen af Arlas tidligere udmeldte interne mål. Baselines og sammenligningstal er tilpasset i henhold til Arlas tilpasningspolitik. Arlas baselineemissioner revideres som standard hvert femte år fra basisåret (2020, 2025,

2030), medmindre der som følge af væsentlige strukturelle eller metodemæssige ændringer er behov for en genberegning før. Hvert femte år vurderer Arla, om de strukturelle ændringer (f.eks. opkøb eller frasalg) i de foregående år tilsammen har nået væsentlighedsgrænsen. Hvert år vurderer Arla, om de strukturelle ændringer i det pågældende år sammen eller hver for sig har nået væsentlighedsgrænsen (se nedenfor).

Følgende grænser er sat for hvert mål (Science Based Targets):

- Scope 1 og 2: Ændring på 5 procent i forhold til basisåret
- Scope 3 pr. kg rå mælk: Ændring på 3 procent i forhold til basisåret
- Hver gang baseline-emissionerne genberegnes på grund af betydelige strukturelle ændringer i selskabet (som beskrevet ovenfor), genberegnes og rapporteres de historiske tal også sammen med de ikke-genbereggede (faktiske) historiske emissionstal. Det gør det nemmere for læseren at forstå Arlas faktiske årlige emissioner. Andre eksternt rapporterede ESG-tal tilpasses kun, hvis der opdages væsentlige fejl i de foregående års rapportering. Væsentligheden af fejl vurderes i det enkelte tilfælde.

I overensstemmelse med tilpasningspolitikken og SBTi-målene tilpassede Arla baseline i 2020, primært som følge af skiftet til markedsbaseret rapportering.



Arla Foods a.m.b.a
Sønderhøj 14
8260 Viby J.
Danmark
CVR-nr.: 25 31 37 63

Tlf.: +45 89 38 10 00
E-mail: arla@arlafoods.com

www.arla.com